



**POWIATOWY URZĄD PRACY
w ŻUROMINIE**
ul. Lidzbarska 27A, 09-300 Żuromin,
tel. (23) 6573163, 6574106, 6574049
fax (23) 6573163 wew.34
e-mail: wazu@praca.gov.pl



**INFORMACJA
O BEZROBOCIU I DZIAŁALNOŚCI
POWIATOWEGO URZĘDU PRACY
W ŻUROMINIE W 2015 r.**

Żuromin, styczeń 2016 r.

SPIS TREŚCI

WSTĘP

I. POZIOM I STRUKTURA BEZROBOCIA W POWIECIE ŻUROMIŃSKIM

- 1. Stopa bezrobocia**
- 2. Struktura bezrobocia**
 - 2.1. Wiek bezrobotnych**
 - 2.2. Wykształcenie**
 - 2.3. Staż pracy**
 - 2.4. Czas pozostawania bez pracy**
 - 2.5. Bezrobotni zarejestrowani powyżej 50 roku życia**
 - 2.6. Bezrobotni zarejestrowani do 30 roku życia**
- 3. Napływ i odpływ bezrobotnych**
- 4. Bezrobotni z prawem do zasiłku**
- 5. Niepełnosprawni bezrobotni i niepełnosprawni poszukujący pracy**

II. USŁUGI I INSTRUMENTY RYNKU PRACY

- 1. Pośrednictwo pracy**
- 2. Poradnictwo zawodowe**
- 3. EURES**
- 4. Szkolenia**
- 5. Instrumenty rynku pracy**

III. PROJEKTY I PROGRAMY RYNKU PRACY

- 1. Projekty współfinansowane ze środków Unii Europejskiej**
- 2. Programy rynku pracy**

IV. WYDATKI FUNDUSZU PRACY

V. OBSŁUGA FORMALNA KLIENTÓW

VI. ORGANIZACJA I ZARZĄDZANIE

Wstęp

Działania Powiatowego Urzędu Pracy w Żurominie podobnie jak w poprzednich latach, skupiały się w szczególności na aktywnym przeciwdziałaniu bezrobociu, łagodzeniu jego skutków, jak również dbaniu o zaktywizowanie jak największej grupy osób bezrobotnych z zachowaniem racjonalizacji wydatkowania środków i osiągnięcia wysokiej efektywności zatrudnieniowej.

Nowelizacja ustawy o promocji zatrudnienia i instytucjach rynku pracy z dniem 27 maja 2014 r., wprowadziła szereg zmian w celu zwiększenia efektywności działań aktywizacyjnych skierowanych do osób bezrobotnych, które były kontynuowane w 2015 r. Na powiatowe urzędy pracy nałożono dodatkowe obowiązki związane z ich organizacją i funkcjonowaniem, w szczególności w związku z:

- 1) wprowadzeniem funkcji doradcy klienta;
- 2) profilowaniem pomocy dla osób bezrobotnych;
- 3) dodatkowymi instrumentami adresowanymi do bezrobotnych do 30 roku życia;
- 4) wprowadzeniem Krajowego Funduszu Szkoleniowego;
- 5) Programem Aktywizacja i Integracja;
- 6) zmianą organizacji i kompetencji Rady Rynku Pracy.

Ponadto kolejna w 2015 r. nowelizacja ustawy z dnia 20 kwietnia 2004 r. o promocji zatrudnienia i instytucjach rynku pracy (t. j. Dz. U. z 2015 r. poz. 149, ze zm.) wprowadziła zmianę tj. na podstawie art. 150f starosta może zawrzeć umowę na podstawie której zrefunduje pracodawcy lub przedsiębiorcy przez okres 12 miesięcy część kosztów poniesionych na wynagrodzenia, nagrody oraz składki na ubezpieczenie społeczne skierowanych bezrobotnych do 30 roku życia w wysokości uprzednio uzgodnionej nieprzekraczającej kwoty minimalnego wynagrodzenia i składek na ubezpieczenie społeczne od refundowanego wynagrodzenia.

Powiatowy Urząd Pracy w Żurominie oprócz aktywizacji osób bezrobotnych w ramach środków Funduszu Pracy przyznanych algorytmem podejmuje działania służące zwiększeniu aktywności i zdolności do zatrudnienia wśród osób bezrobotnych i poszukujących pracy poprzez realizację projektów

współfinansowanych przez Unię Europejską ze środków Europejskiego Funduszu Społecznego.

1. Powiatowy Urząd Pracy w odpowiedzi na ogłoszony przez Wojewódzki Urząd Pracy w Warszawie konkurs zamknięty nr 2/6.1.2/2012 w ramach Programu Operacyjnego Kapitał Ludzki Priorytet VI Rynek pracy otwarty dla wszystkich, Działanie 6.1. Poprawa dostępu do zatrudnienia oraz wspieranie aktywności zawodowej w regionie, Poddziałanie 6.1.2 Wsparcie powiatowych i wojewódzkich urzędów pracy w realizacji zadań na rzecz aktywizacji zawodowej osób bezrobotnych w regionie złożył wniosek o dofinansowanie realizacji projektu pt. „Kompetentny urząd”.

Głównym celem projektu było podniesienie w okresie od 01.01.2014 r. do 30.06.2015 r. efektywności i jakości świadczonych usług przez Powiatowy Urząd Pracy w Żurominie na rzecz aktywizacji zawodowej osób bezrobotnych oraz upowszechnienie pośrednictwa pracy i poradnictwa zawodowego na terenie powiatu żuromińskiego poprzez kontynuację współfinansowania stanowisk pracy dla pośredników pracy i doradcy zawodowego oraz umożliwienie kluczowym pracownikom PUP podwyższenie kwalifikacji zawodowych w ramach szkoleń.

2. Powiatowy Urząd Pracy w Żurominie w okresie od 01.01.2015 r. do 31.12.2015 r. realizował projekt w ramach Programu Operacyjnego Wiedza Edukacja Rozwój Osi priorytetowej I Osoby młode na rynku pracy, Działanie 1.1 Wsparcie osób młodych pozostających bez pracy na regionalnym rynku pracy, Poddziałania 1.1.1 Wsparcie udzielane z Europejskiego Funduszu Społecznego.

Głównym celem projektu jest zwiększenie możliwości zatrudnienia osób młodych do 30 roku życia bez pracy, w tym w szczególności osób, które nie uczestniczą w kształceniu i szkoleniu (tzw. młodzież NEET).

Grupa docelowa: osoby młode w wieku 18-29 lat pozostające bez pracy, zarejestrowane w Powiatowym Urzędzie Pracy w Żurominie jako bezrobotne z ustalonym I lub II profilem pomocy (młodzież NEET).

Cel projektu został osiągnięty dzięki realizacji celów szczegółowych, które nakierowane były na inspirowanie i wspieranie przedsiębiorczości, dostosowanie kwalifikacji beneficjentów projektów do aktualnej sytuacji na lokalnym i ponadlokalnym rynku pracy.

W 2015 r. w ramach zadań zaplanowanych w projekcie aktywizacją objęto 285 osób, w tym: w ramach stażu 263 osoby, środki na podjęcie działalności gospodarczej otrzymało 8 osób oraz 14 osób do 30 roku życia skorzystało z bonu na zasiedlenie.

3. W okresie od 01.01.2015 r. do 31.12.2016 r. Powiatowy Urząd Pracy w Żurominie rozpoczął realizację projektu pn.: Aktywizacja osób w wieku 30 lat i powyżej pozostających bez pracy w powiecie żuromińskim (I) w ramach Osi Priorytetowej VIII, Działanie 8.1 Aktywizacja osób bezrobotnych w ramach projektu pozakonkursowego Regionalnego Programu Operacyjnego Województwa Mazowieckiego na lata 2014-2020.

Głównym celem projektu jest zwiększenie możliwości zatrudnienia osób w wieku 30 lat i powyżej należących do grup defaworyzowanych pozostających bez pracy w powiecie żuromińskim.

Grupa docelowa to 237 osób (121 kobiet i 116 mężczyzn) o niskich kwalifikacjach zawodowych, długotrwale bezrobotnych, powyżej 50 roku życia.

W 2015 r. aktywizacją objęto 176 osób w tym w ramach stażu 112 osób, 4 osoby skierowano do zatrudnienia w ramach prac interwencyjnych, 8 osób podjęło działalność gospodarczą, 8 osób zostało zatrudnionych na wyposażonym stanowisku pracy.

4. W dniu 9 kwietnia 2015 r. w hali sportowej przy Liceum Ogólnokształcącym im. Marii Dąbrowskiej w Żurominie odbyły się **Targi Pracy i Edukacji**. Organizatorem Targów było Starostwo Powiatowe w Żurominie oraz Powiatowy Urząd Pracy w Żurominie.

Na Targach Pracy i Edukacji 32 pracodawców z terenu powiatu żuromińskiego oferowało zatrudnienie w branży produkcyjnej, usługowej i handlowej na stanowiskach sprzedawcy, stolarza, pomocy kuchennej, spawacza, ślusarza, mechanika pojazdów samochodowych, pracownika budowlanego. Pracodawcy mieli możliwość poznania potencjalnych kandydatów i kandydatki do pracy w ramach proponowanych ofert pracy. Natomiast uczestnicy mieli możliwość poznania specyfiki pracy w poszczególnych zawodach podczas bezpośredniej rozmowy z ich przedstawicielami. Targi Pracy i Edukacji to wydarzenie promujące kreatywność i przedsiębiorczość wśród pracodawców oraz nowatorskie podejście

ze strony przedstawicieli firm, wychodzących naprzeciw osobom bezrobotnym i poszukującym pracy.

W Targach uczestniczyły także instytucje jak Państwowa Inspekcja Pracy, Zakład Ubezpieczeń Społecznych, Komenda Powiatowa Policji w Żurominie, Powiatowa Straż Pożarna w Żurominie, Żuromińskie Centrum Kultury, Stowarzyszenie Społecznej Samopomocy – Lokalna Grupa Działania.

Swoją ofertę edukacyjną przedstawiały m.in. Politechnika Warszawska, Wyższa Szkoła Menadżerska w Warszawa, Społeczna Akademia Nauk w Warszawie, Akademia Humanistyczna im. A. Gieysztoro w Pułtusku, Akademia Obrony Narodowej w Warszawie.

5. Powiatowy Urząd Pracy w Żurominie w dniu 21 kwietnia 2015 r. zorganizował spotkanie z konsultantem Mazowieckiej Jednostki Wdrażania Programów Unijnych. Podczas dyżuru konsultant udzielał bezpłatnych porad oraz w ramach konsultacji dostępne były bezpłatne materiały informacyjne. W ramach konsultacji zainteresowani klienci otrzymali wsparcie m.in. na otworenie własnej działalności gospodarczej, rozbudowę i rozwój własnej firmy, inwestycje gospodarstwa rolnego, inwestycje związane z odnawialnymi źródłami energii.

6. W 2015 roku Publiczne Służby Zatrudnienia obchodziły doniosły jubileusz 25-lecia swojego funkcjonowania. W dniu 27 maja 2015 r. w Serocku z tej okazji odbyło się spotkanie przedstawicieli powiatowych urzędów pracy województwa mazowieckiego oraz partnerów rynku pracy.

Powiatowy Urząd Pracy w Żurominie otrzymał wyróżnienie w kategoriach:

- **za szczególne osiągnięcia w aktywizacji bezrobotnych w latach 2010–2013;**
- **za najaktywniejsze realizowanie programów specjalnych finansowanych ze środków rezerwy Funduszu Pracy w latach 2012 – 2015.**

Pracownikom Powiatowego Urzędu Pracy było niezmiernie miło i byli usatysfakcjonowani, iż ich wytężona praca, zaangażowanie oraz gotowość do zmian została uhonorowana.

Sukces nie byłby możliwy bez aktywnej współpracy z partnerami rynku pracy, którzy aktywnie włączali się we wspólne działania na rzecz rozwoju zasobów ludzkich.

7. Zgodnie z art. 22 ust. 3 ustawy o promocji zatrudnienia i instytucjach rynku pracy (t.j. Dz. U. z 2015 r., poz. 149 ze zm.) organem opiniodawczo – doradczym starosty w sprawach polityki rynku pracy jest powiatowa rada rynku pracy. Do zakresu jej działania należy m.in. inspirowanie przedsięwzięć zmierzających do pełnego produktywnego zatrudnienia, ocena racjonalności gospodarowania środkami Funduszu Pracy, opiniowanie kryteriów podziału środków dla samorządu powiatowego i finansowanie innych fakultatywnych zadań. **Posiedzenia Powiatowej Rady Zatrudnienia** odbywają się przynajmniej raz w kwartale według przyjętego planu na dany rok.

W 2015 r. odbyło się 8 spotkań (12 stycznia, 12 lutego, 21 kwietnia, 9 czerwca, 17 sierpnia, 30 września, 21 grudnia, 30 grudnia).

8. W 2015 r. w siedzibie Powiatowego Urzędu Pracy w Żurominie odbyły się spotkania z kierownikami Ośrodków Pomocy Społecznej z terenu Powiatu Żuromińskiego oraz pracownikami socjalnymi. Celem spotkań było omówienie wzajemnej współpracy w ramach Samorządowej Elektronicznej Platformy Informacyjnej SEPI oraz w ramach porozumień w sprawie wzajemnego informowania o planowanych działaniach wobec bezrobotnych i klientów ośrodków pomocy społecznej. Ponadto przedstawiano założenia planowanej realizacji Programu Aktywizacja i Integracja (PAI) przez powiatowy urząd pracy i ośrodki pomocy społecznej. Program Aktywizacja i Integracja jest jednym z nowych działań służących wsparciu wspólnych klientów, którzy znajdują się w najtrudniejszej sytuacji na rynku pracy. Do udziału w programie kierowani są bezrobotni, dla których jest ustalony III profil pomocy, korzystający ze świadczeń pomocy społecznej, w szczególności realizujący kontrakt socjalny.

9. W dniu 17.04.2015 r. w siedzibie Starostwa Powiatowego w Żurominie odbyło się spotkanie informacyjno – promocyjne dotyczące Krajowego Funduszu Szkoleniowego. Na spotkanie zostało zaproszonych 52 pracodawców z terenu powiatu żuromińskiego.

10. Powiatowy Urząd Pracy w Żurominie prowadzi własne strony internetowe www.pupzuromin.pl i www.bip.pupzuromin.pl na których zamieszczane są informacje o zakresie działalności Urzędu, realizowanych zadaniach, formularzach oraz inne wynikające z przepisów szczególnych.

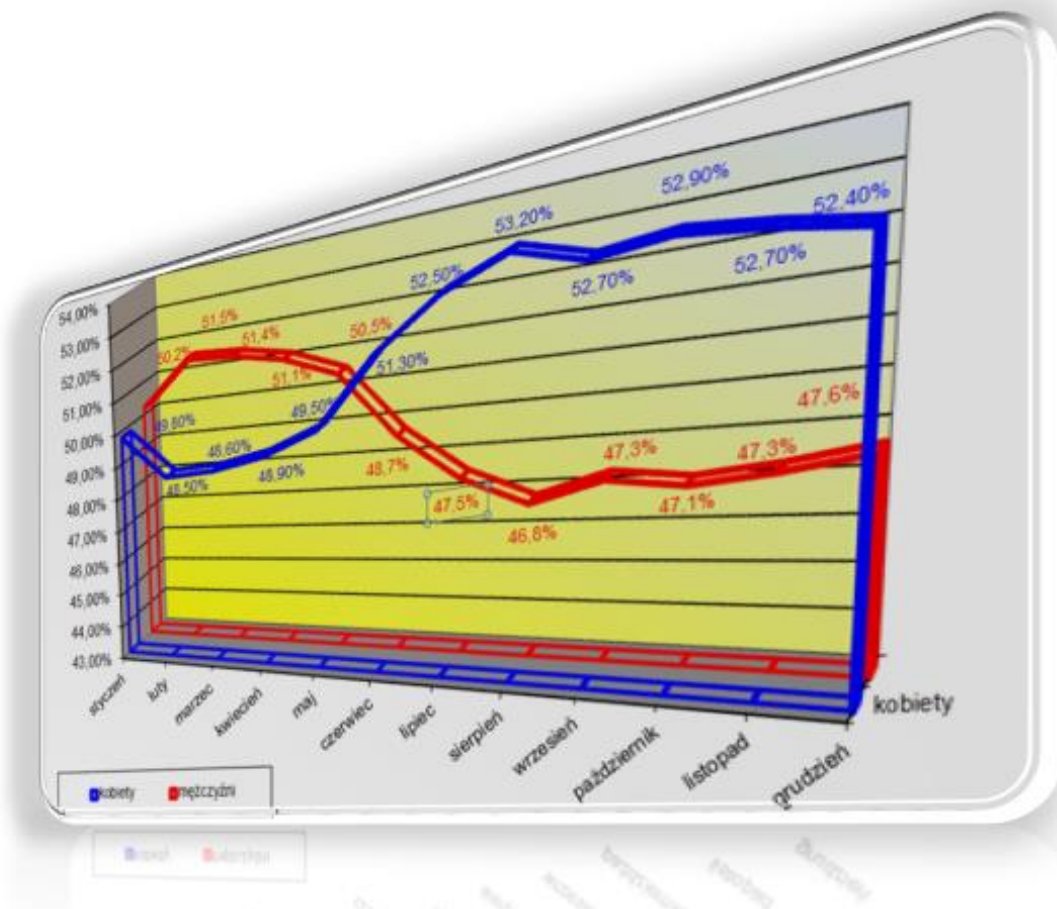
I. POZIOM I STRUKTURA BEZROBOCIA W POWIECIE ŻUROMIŃSKIM

1. Stopa bezrobocia

Na koniec grudnia 2015 r. w Powiatowym Urzędzie Pracy w Żurominie zarejestrowanych było 3349 osób bezrobotnych, w tym 1754 kobiety (52,4% ogółu). Porównując sytuację ze stanem z grudnia 2014 r., kiedy zarejestrowane były 3662 osoby bezrobotne, w tym 1831 kobiet (50,0%) odnotowano spadek liczby bezrobotnych o 9,3%.

Liczbę osób bezrobotnych w poszczególnych miesiącach w 2015 r. przedstawia poniższa tabela

| Liczba osób bezrobotnych w poszczególnych miesiącach | | | | | | | | | | | |
|--|-------|--------|----------|-------|----------|--------|----------|----------|-------------|----------|----------|
| styczeń | luty | marzec | kwiecień | maj | czerwiec | lipiec | sierpień | wrzesień | październik | listopad | grudzień |
| 3883 | 3786 | 3756 | 3679 | 3471 | 3245 | 3209 | 3219 | 3196 | 3145 | 3246 | 3349 |
| w tym kobiet | | | | | | | | | | | |
| 1933 | 1838 | 1824 | 1801 | 1719 | 1666 | 1685 | 1714 | 1685 | 1664 | 1711 | 1754 |
| 49,8% | 48,5% | 48,6% | 48,9% | 49,5% | 51,3% | 52,5% | 53,2% | 52,7% | 52,9% | 52,7% | 52,4% |

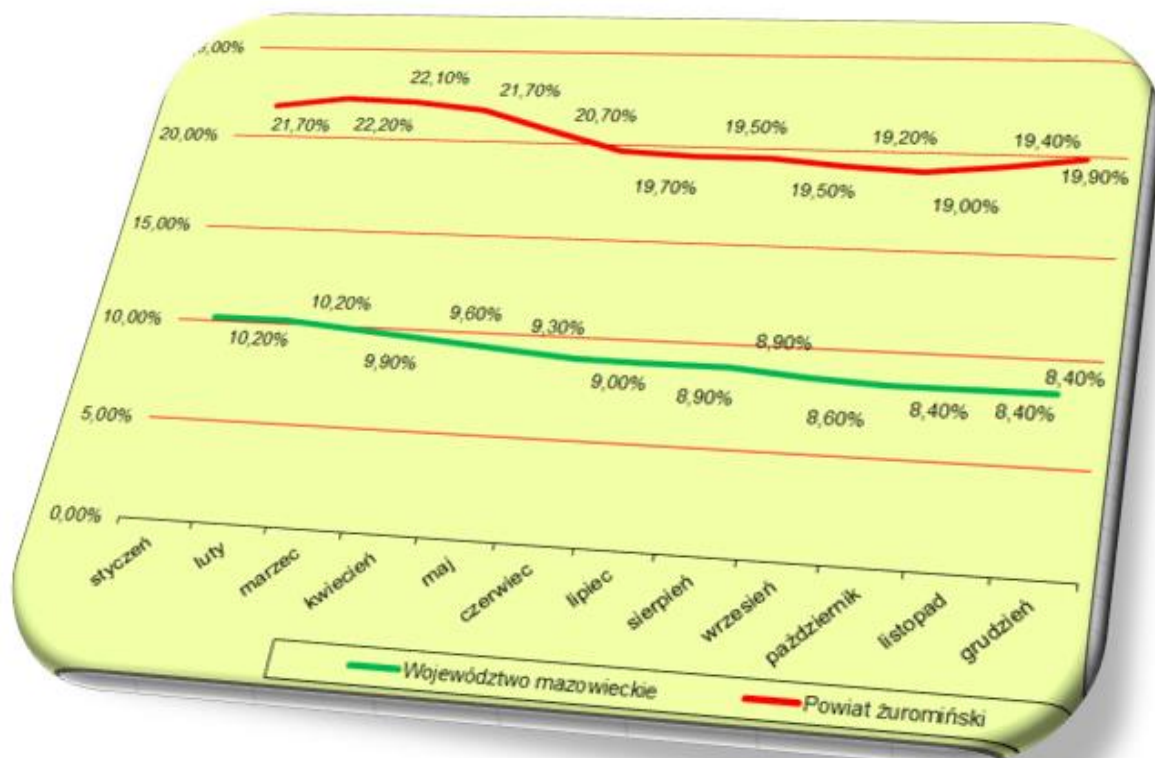


Stopa bezrobocia na terenie powiatu żuromińskiego na dzień 31.12.2015 r. wynosiła 19,9% i była niższa w porównaniu do analogicznego okresu 2014 r. o 1,8 punktu procentowego.

Poziom stopy bezrobocia w poszczególnych miesiącach w 2015 r. przedstawia poniższa tabela

| Poziom stopy bezrobocia w poszczególnych miesiącach | | | | | | | | | | | |
|---|-------|--------|----------|-------|----------|--------|----------|----------|-------------|----------|----------|
| Województwo mazowieckie | | | | | | | | | | | |
| styczeń | luty | marzec | kwiecień | maj | czerwiec | lipiec | sierpień | wrzesień | październik | listopad | grudzień |
| 10,2% | 10,2% | 9,9% | 9,6% | 9,3% | 9,0% | 8,9% | 8,9% | 8,6% | 8,4% | 8,4% | 8,4% |
| Powiat żuromiński | | | | | | | | | | | |
| 21,7% | 22,2% | 22,1% | 21,7% | 20,7% | 19,7% | 19,5% | 19,5% | 19,2% | 19,0% | 19,4% | 19,9% |

Stopa bezrobocia na obszarze działania Powiatowego Urzędu Pracy przekroczyła 150% przeciętnej stopy bezrobocia w kraju w dniu 30.06.2015 r. w związku z czym okres pobierania zasiłku dla bezrobotnych wynosił 12 miesięcy.



Liczbę osób bezrobotnych w poszczególnych gminach powiatu żuromińskiego w latach 2014 – 2015 przedstawia poniższa tabela

| L.P | Miasto/Gmina | Stan na dzień 31.12.2014 r. | | Stan na dzień 31.12.2015 r. | | Wzrost /spadek bezrobocia | Dynamika od 31.12.2014r. |
|--------------------------|------------------------|--------------------------------------|----------------------------------|--------------------------------------|----------------------------------|---------------------------|--------------------------|
| | | Liczba zarejestrowanych bezrobotnych | | Liczba zarejestrowanych bezrobotnych | | | |
| | | w liczbach bezwzględnych | % do ogólnej liczby bezrobotnych | w liczbach bezwzględnych | % do ogólnej liczby bezrobotnych | w liczbach bezwzględnych | |
| 1. | Gmina i Miasto Żuromin | 1366 | 37,3% | 1230 | 36,7% | -136 | 90,02% |
| 2. | Gmina Kuczbork | 451 | 12,3% | 452 | 13,5% | +1 | 100,22% |
| 3. | Gmina Lutocin | 331 | 9,0% | 304 | 9,1% | -27 | 91,84% |
| 4. | Gmina Lubowidz | 724 | 19,8% | 624 | 18,6% | -100 | 86,18% |
| 5. | Gmina Siemiątkowo | 349 | 9,5% | 309 | 9,2% | -40 | 88,50% |
| 6. | Miasto i Gmina Biezuń | 441 | 12,0% | 430 | 12,9% | -11 | 97,50% |
| Ogółem powiat żuromiński | | 3662 | 100% | 3349 | 100% | -313 | 91,45% |

2. Struktura bezrobocia

Stan osób będących w szczególnej sytuacji na rynku pracy na dzień 31.12.2015 r. i na dzień 31.12.2014 r., a także udział w ogólnej liczbie bezrobotnych przedstawia poniższa tabela.

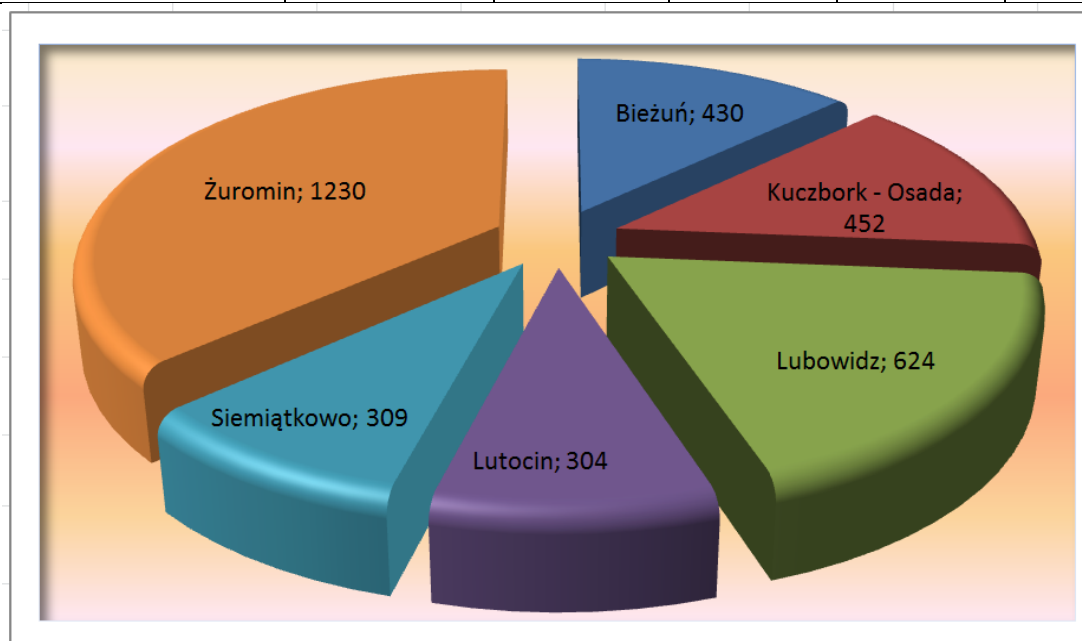
Analiza danych zawartych w tabeli pokazuje, że w roku 2015 nadal utrzymuje się wysoki udział osób długotrwale bezrobotnych w ogólnej liczbie bezrobotnych, którzy stanowili 64,3% bezrobotnych, bez wykształcenia średniego stanowili 56,2% ogółu bezrobotnych. Spadek nastąpił w 2015 r. w grupie osób do 25 roku życia, którzy stanowili 18,2% w ogólnej liczbie bezrobotnych, bez wykształcenia średniego 56,2% oraz bezrobotnych bez doświadczenia zawodowego 26,6%. Natomiast wzrost w stosunku do grudnia 2014 r. odnotowano wśród osób bez kwalifikacji zawodowych (z 33,3% do 34,6%) i osób powyżej 50 roku życia (z 21,9% do 22,1%).

Struktura bezrobotnych zarejestrowanych w Powiatowym Urzędzie Pracy w Żurominie znajdujących się w szczególnej sytuacji na rynku pracy stan na dzień 31.12.2014 r. i 31.12.2015 r.

| L.p. | Wyszczególnienie | 31.12.2014 r. | | 31.12.2015 r. | |
|------|---|---------------|------|---------------|------|
| | | liczba | % | liczba | % |
| 1. | Bezrobotni do 25 roku życia | 756 | 20,6 | 608 | 18,2 |
| 2. | Bezrobotni długotrwale | 2360 | 64,4 | 2155 | 64,3 |
| 3. | Bezrobotni powyżej 50 roku życia | 801 | 21,9 | 741 | 22,1 |
| 4. | Bezrobotni bez kwalifikacji zawodowych | 1218 | 33,3 | 1160 | 34,6 |
| 5. | Bezrobotni bez doświadczenia zawodowego | 1047 | 28,6 | 891 | 26,6 |
| 6. | Bezrobotni bez wykształcenia średniego | 2109 | 57,6 | 1884 | 56,2 |
| 7. | Bezrobotni samotnie wychowujący co najmniej jedno dziecko do 6 roku życia | x | x | 539 | 16,1 |
| 8. | Bezrobotni niepełnosprawni | 96 | 2,6 | 93 | 2,8 |
| 9. | Kobiety, które nie podjęły zatrudnienia po urodzeniu dziecka | 492 | 13,4 | 473 | 14,1 |

Bezrobotni w wybranych kategoriach zarejestrowani w poszczególnych gminach w powiecie żuromińskim na dzień 31.12.2015 r.

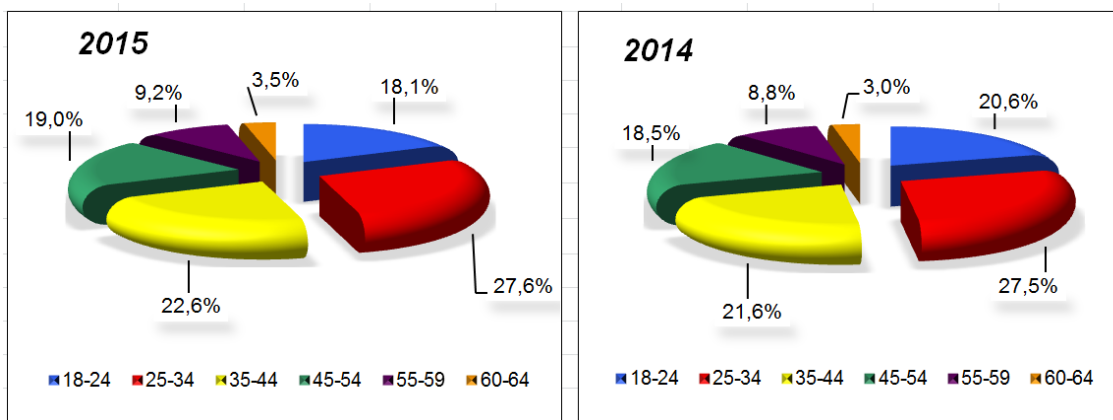
| L.p. | Miasto/Gmina | Liczba zarejestrowanych bezrobotnych | Kobiety | Będący w szczególnej sytuacji na rynku pracy | | |
|---------------|------------------|--------------------------------------|---------------------|--|-----------------------|------------------------|
| | | | | Do 25 roku życia | Powyżej 50 roku życia | Długotrwale bezrobotni |
| 1. | Biezuń | 430 | 222 (51,6%) | 83 (19,3%) | 90 (20,9%) | 281 (65,3%) |
| 2. | Kuczbork - Osada | 452 | 238 (52,7%) | 88 (19,5%) | 94 (20,8%) | 288 (63,7%) |
| 3. | Lubowidz | 624 | 352 (56,4%) | 114 (18,3%) | 137 (22,0%) | 395 (63,3%) |
| 4. | Lutocin | 304 | 154 (50,7%) | 74 (24,3%) | 51 (16,8%) | 189 (62,2%) |
| 5. | Siemiątkowo | 309 | 141 (45,6%) | 65 (21,0%) | 60 (19,4%) | 215 (69,6%) |
| 6. | Żuromin | 1230 | 647 (52,6%) | 184 (15,0%) | 309 (25,1%) | 787 (64,0%) |
| Ogółem | | 3349 | 1754 (52,4%) | 608 (18,2%) | 741 (22,1%) | 2155 (64,4%) |



2.1. Wiek bezrobotnych

Poniższa tabela przedstawia udział bezrobotnych w poszczególnych przedziałach wiekowych. W 2015 r. w porównaniu z danymi 2014 r. zanotowano wzrost udziału bezrobotnych w wieku 60 i więcej lat (z 3,0% do 3,5%) w ogólnej liczbie bezrobotnych i spadek (z 20,6% do 18,1%) udziału bezrobotnych w wieku 18-24 lata. Najliczniejszą grupę stanowiły osoby w wieku 25-34 lata (27,6% ogółu). Tendencja ta jednak nie jest dobrym symptomem, nie świadczy o dobrej sytuacji osób młodych na rynku pracy, a wskazuje na wyjazdy młodzieży w celach edukacyjnych lub w poszukiwaniu pracy. Natomiast najmniejszy udział w ogólnej liczbie bezrobotnych stanowiły osoby w wieku 60 i więcej lat (3,5%).

| Bezrobotni według wieku | | | | | |
|-------------------------|-------|-------|-------|-------|-------------|
| 18-24 | 25-34 | 35-44 | 45-54 | 55-59 | 60 i więcej |
| 31.12.2015 r. | | | | | |
| 608 | 923 | 759 | 635 | 308 | 116 |
| 18,1% | 27,6% | 22,6% | 19,0% | 9,2% | 3,5% |
| 31.12.2014 r. | | | | | |
| 756 | 1008 | 791 | 675 | 323 | 109 |
| 20,6% | 27,5% | 21,6% | 18,5% | 8,8% | 3,0% |

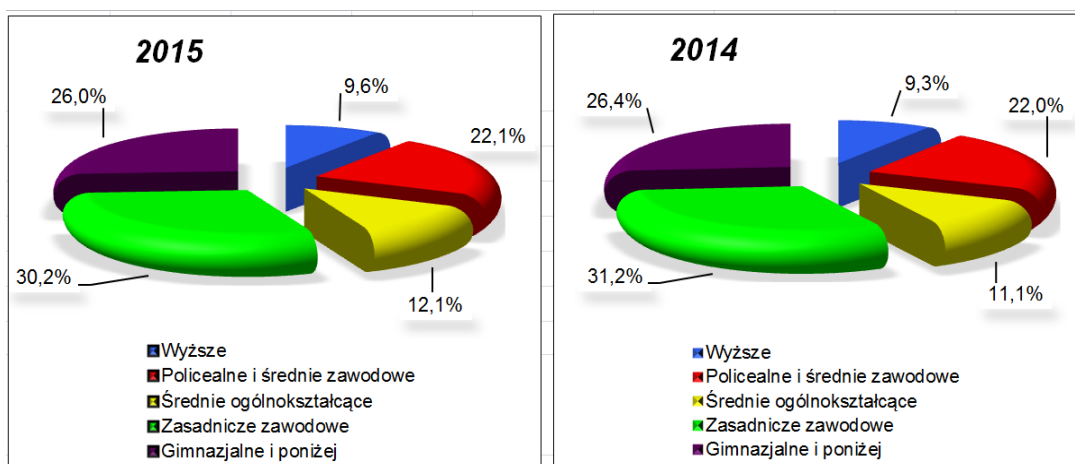


2.2. Wykształcenie

Z analizy poniższej tabeli wynika, że przeważającą grupą w ogólnej liczbie zarejestrowanych są bezrobotni z wykształceniem zasadniczym zawodowym 30,2% oraz wykształceniem gimnazjalnym i poniżej, którzy stanowią 26,0%. Należy stwierdzić, że w stosunku do poprzedniego roku nastąpił wzrost udziału osób w ogólnej liczbie bezrobotnych z wykształceniem wyższym (z 9,3% do 9,6%), średnim ogólnokształcącym (z 11,1% do 12,1%). Zmniejszył się udział osób z wykształceniem zasadniczym zawodowym (z 31,2% do 30,2%).

Poziom wykształcenia jest istotną cechą, która określa szansę bezrobotnych na pozyskanie zatrudnienia. W sposób znaczący określa także status bezrobotnego na lokalnym rynku pracy oraz jego zdolność do reagowania na zmieniające się potrzeby rynku pracy. Im wyższe wykształcenie, większe umiejętności oraz dłuższy staż pracy, tym szanse na znalezienie pracy przez daną osobę są znacznie większe. Osoby takie nie tylko mają większe szanse na rynku pracy, ale także skraca się ich okres pozostawania bez jakiegokolwiek zatrudnienia.

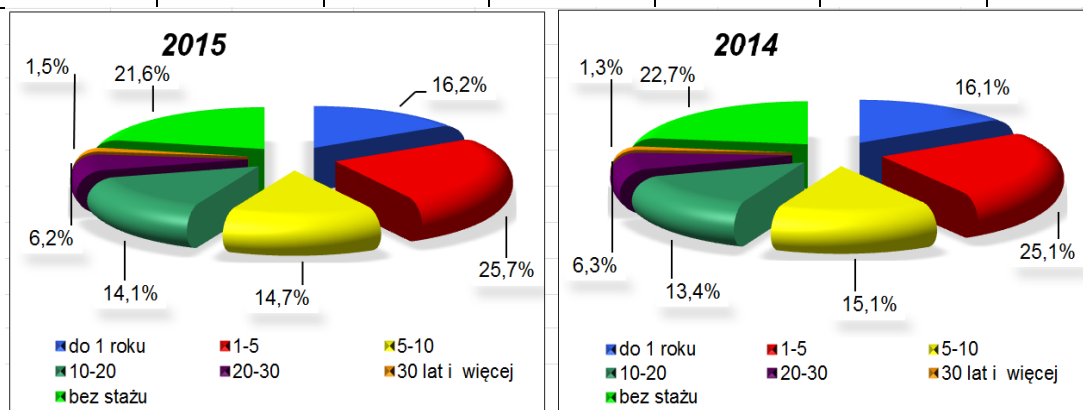
| Bezrobotni według wykształcenia | | | | |
|---------------------------------|-------------------------------|--------------------------|---------------------|-----------------------|
| Wyższe | Policealne i średnie zawodowe | Średnie ogólnokształcące | Zasadnicze zawodowe | Gimnazjalne i poniżej |
| 31.12.2015 r. | | | | |
| 322 | 739 | 404 | 1012 | 872 |
| 9,6% | 22,1% | 12,1% | 30,2% | 26,0% |
| 31.12.2014 r. | | | | |
| 341 | 805 | 407 | 1141 | 968 |
| 9,3% | 22,0% | 11,1% | 31,2% | 26,4% |



2.3. Staż pracy

W strukturze osób bezrobotnych według stażu pracy na koniec 2015 r. nadal największy odsetek stanowiły osoby ze stażem 1-5 lat (25,7%) oraz osoby bez stażu pracy (21,6%). Spadek odnotowano w strukturze bezrobotnych posiadających staż 5-10lat (z 15,1% do 14,7%), bezrobotnych bez stażu (z 22,7% do 21,6%). Natomiast wzrost udziału bezrobotnych w ogólnej liczbie bezrobotnych wystąpił wśród osób zarejestrowanych 10-20 lat (z 13,4% do 11,1%, 30 lat i więcej (z 1,3% do 1,5%).

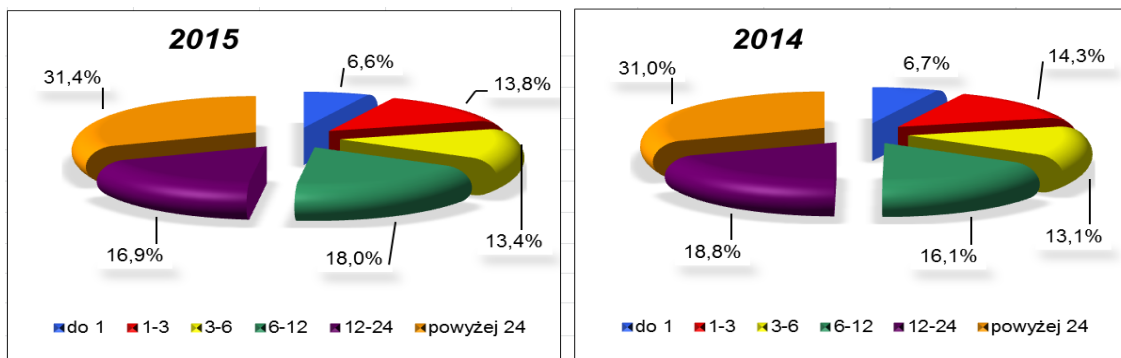
| Bezrobotni według stażu pracy | | | | | | |
|-------------------------------|-------|-------|-------|-------|-----------------|-----------|
| 31.12.2015 r. | | | | | | |
| do 1 roku | 1-5 | 5-10 | 10-20 | 20-30 | 30 lat i więcej | bez stażu |
| 542 | 863 | 491 | 473 | 206 | 49 | 726 |
| 16,2% | 25,7% | 14,7% | 14,1% | 6,2% | 1,5% | 21,6% |
| 31.12.2014 r. | | | | | | |
| 588 | 919 | 553 | 491 | 232 | 46 | 833 |
| 16,1% | 25,1% | 15,1% | 13,4% | 6,3% | 1,3% | 22,7% |



2.4. Czas pozostawania bez pracy

W 2015 r. w stosunku do 2014 r. wzrósł udział procentowy bezrobotnych pozostających bez pracy w okresie powyżej 24 miesięcy (z 31,0% do 31,4%), bezrobotnych zarejestrowanych od 6-12 miesięcy (z 16,1% do 18,0%). Natomiast zmalał (z 14,3% do 13,8%) udział bezrobotnych zarejestrowanych do 1-3 miesięcy, bezrobotnych zarejestrowanych od 12-24 miesięcy (z 18,8% do 16,9%).

| Bezrobotni według czasu pozostawania bez pracy w miesiącach | | | | | |
|---|-------|-------|-------|-------|------------|
| do 1 | 1-3 | 3-6 | 6-12 | 12-24 | powyżej 24 |
| 31.12.2015 r. | | | | | |
| 221 | 461 | 449 | 602 | 565 | 1051 |
| 6,6% | 13,8% | 13,4% | 18,0% | 16,9% | 31,4% |
| 31.12.2014 r. | | | | | |
| 245 | 523 | 479 | 590 | 689 | 1136 |
| 6,7% | 14,3% | 13,1% | 16,1% | 18,8% | 31,0% |



2.5. Bezrobotni zarejestrowani w Powiatowym Urzędzie Pracy w Żurominie powyżej 50 roku życia

Strukturę bezrobotnych powyżej 50 roku życia zarejestrowanych w Powiatowym Urzędzie Pracy w Żurominie w latach 2014–2015 przedstawia tabela

| Wyszczególnienie | 2015 | | 2014 | |
|--|-------------|-------|-------------|-------|
| Liczba zarejestrowanych bezrobotnych | 3349 | | 3662 | |
| bezrobotni powyżej 50 roku życia | 741 | 22,1% | 801 | 21,9% |
| kobiety | 308 | 41,6% | 340 | 42,4% |
| mężczyźni | 433 | 58,4% | 461 | 57,6% |
| zamieszkali na wsi | 464 | 62,6% | 511 | 63,8% |
| zamieszkali w mieście | 277 | 37,4% | 290 | 36,2% |
| z prawem do zasiłku | 168 | 22,7% | 162 | 20,2% |
| zwolnieni z przyczyn dotyczących zakładu pracy | 39 | 5,3% | 61 | 7,6% |
| długotrwale bezrobotni | 534 | 72,1% | 578 | 72,2% |
| bez kwalifikacji zawodowych | 249 | 33,6% | 266 | 33,2% |
| bez doświadczenia zawodowego | 59 | 8,0% | 61 | 7,6% |
| niepełnosprawni | 42 | 5,7% | 47 | 5,8% |
| z ogółem wg czasu pozostawania bez pracy w miesiącach | | | | |
| do 1 | 38 | 5,1% | 46 | 5,7% |
| 1 – 3 | 77 | 10,4% | 88 | 11,0% |
| 3 – 6 | 69 | 9,3% | 74 | 9,2% |
| 6 – 12 | 125 | 16,9% | 98 | 12,2% |
| 12 – 24 | 115 | 15,5% | 148 | 18,5% |
| powyżej 24 | 317 | 42,8% | 347 | 43,3% |
| z ogółem wg poziomu wykształcenia | | | | |
| wyższe | 11 | 1,5% | 8 | 1,0% |
| policealne i średnie zawodowe | 139 | 18,8% | 160 | 20,0% |
| średnie ogólnokształcące | 37 | 5,0% | 33 | 4,2% |
| zasadnicze zawodowe | 281 | 37,9% | 305 | 38,0% |
| gimnazjalne i poniżej | 273 | 36,8% | 295 | 36,8% |
| z ogółem wg stażu w latach | | | | |
| do 1 roku | 73 | 9,9% | 72 | 8,9% |
| 1 – 5 | 72 | 9,7% | 75 | 9,4% |
| 5 – 10 | 96 | 13,0% | 112 | 13,9% |
| 10 – 20 | 234 | 31,6% | 254 | 31,7% |
| 20 – 30 | 159 | 21,5% | 185 | 23,1% |
| 30 i więcej | 49 | 6,6% | 46 | 5,7% |
| bez stażu | 58 | 7,8% | 57 | 7,2% |

Bezrobotni z omawianej grupy wiekowej na dzień 31.12.2015 r. stanowili (22,1%) ogółu zarejestrowanych - 741 osoby, w tym 308 kobiet. W analogicznym okresie w 2014 r. osoby w wieku 50 plus w ogólnej liczbie bezrobotnych stanowiły 20,7% ogółu zarejestrowanych - 801 osób, w tym 340 kobiet. Powyższe dane świadczą, iż udział przedstawicieli tej grupy wiekowej bezrobotnych wzrósł. 62,6% osób w wieku powyżej 50 roku życia to mieszkańcy wsi. Wykształcenie zawodowe, gimnazjalne i niższe posiadały 554 osoby, tj. aż 74,80% przedstawicieli opisywanej grupy wiekowej. Wykształcenie średnie ogólnokształcące, średnie zawodowe i policealne posiadało 176 osób, tj. 23,8%. Wyższym wykształceniem legitymuje się zaledwie 11 osób (1,5%).

Pozytywne jest to, iż 92,0% grupy, to osoby posiadające doświadczenie zawodowe, co niewątpliwie jest dużym atutem w procesie rekrutacji do pracy. Niestety ten zgromadzony przez lata potencjał zawodowy może zostać zaprzepaszczonej w momencie wieloletniego pozostawania bez zatrudnienia. Tracąc pracę osoby te mają ogromne trudności z powrotem do aktywności zawodowej. Długotrwałym bezrobociem dotkniętych jest 72,1% omawianej grupy wiekowej bezrobotnych. Niespełna 24,8% osób zarejestrowanych jest krócej niż 6 miesięcy.

2.6. Bezrobotni zarejestrowani do 30 roku życia

Na podstawie danych zawartych w poniżej tabeli na temat poziomu i struktury bezrobotnych w wieku do 30 roku życia, należy stwierdzić, iż wiek jest jedną z istotnych barier w drodze do podjęcia aktywności zawodowej. Udział osób w wieku – 30 lat w ogólnej liczbie bezrobotnych jest mniejszy w porównaniu do 2014 r. W 2015 r. bezrobotni do 30 roku życia stanowili 33,1%, natomiast w 2014 r. 35,7%.

| Wyszczególnienie | 2015 | | 2014 | |
|---|------|-------|------|-------|
| Liczba zarejestrowanych bezrobotnych | 3349 | | 3662 | |
| Ogółem bezrobotni do 30 roku życia | 1108 | 33,1% | 1309 | 35,7% |
| kobiety | 611 | 55,1% | 668 | 51,1% |
| mężczyźni | 497 | 44,9% | 641 | 48,9% |
| zamieszkali na wsi | 853 | 77,0% | 981 | 74,9% |
| zamieszkali w mieście | 255 | 23,0% | 328 | 25,0% |
| z prawem do zasiłku | 143 | 12,9% | 156 | 11,9% |
| w okresie do 12 miesięcy od dnia ukończenia nauki | 185 | 16,7% | 200 | 15,2% |
| zwolnieni z przyczyn dotyczących zakładu pracy | 25 | 2,2% | 42 | 3,2% |
| długotrwanie bezrobotni | 574 | 51,8% | 703 | 53,7% |
| bez kwalifikacji zawodowych | 497 | 44,9% | 523 | 39,9% |
| bez doświadczenia zawodowego | 604 | 54,5% | 739 | 56,4% |

| | | | | |
|--|-----|--------|-----|-------|
| posiadające co najmniej jedno dziecko do 6 roku życia | 256 | 23,1% | 198 | 15,1% |
| niepełnosprawni | 15 | 1,4% | 14 | 1,1% |
| z ogółem wg czasu pozostawania bez pracy w miesiącach | | | | |
| do 1 | 83 | 7,5% | 105 | 8,0% |
| 1 – 3 | 215 | 19,4 % | 235 | 17,9% |
| 3 – 6 | 209 | 18,9% | 244 | 18,6% |
| 6 – 12 | 207 | 18,7% | 230 | 17,5% |
| 12 – 24 | 185 | 16,7% | 244 | 18,6% |
| powyżej 24 | 209 | 18,9% | 251 | 19,2% |
| z ogółem wg poziomu wykształcenia | | | | |
| wyższe | 182 | 16,4% | 227 | 17,3% |
| policealne i średnie zawodowe | 288 | 26,0% | 358 | 27,3% |
| średnie ogólnokształcące | 266 | 24,0% | 267 | 20,4% |
| zasadnicze zawodowe | 206 | 18,6% | 264 | 20,2% |
| gimnazjalne i poniżej | 166 | 15,0% | 193 | 14,7% |
| z ogółem wg stażu pracy w latach | | | | |
| do 1 roku | 279 | 25,2% | 311 | 23,8% |
| 1 – 5 | 318 | 28,7% | 376 | 28,7% |
| 5 – 10 | 25 | 2,3% | 42 | 3,2% |
| 10 – 20 | x | x | 1 | 0,08% |
| bez stażu | 486 | 43,9% | 579 | 44,2% |

Na dzień 31.12.2015 r. grupa bezrobotnych w wieku poniżej 30 roku życia stanowiła 1108 osób, w tym 611 kobiet, tj. 33,1% ogółu zarejestrowanych w PUP w Żurominie. Mężczyźni stanowili 44,9% grupy, kobiety 55,1%. Na terenach wiejskich mieszka 77,0% przedstawicieli grupy.

W okresie od 31.12.2014 r. do analogicznego okresu w 2015 r. liczba bezrobotnych do 30 roku życia zmniejszyła się o 2,6%. Niskie wykształcenie tj. gimnazjalne i podstawowe posiada 166 osób, tj. 15,0% grupy, wykształcenie zawodowe – 206 osób, tj. 18,6% grupy. Wykształcenie średnie ogólnokształcące posiada 266 osób, tj. 24,0% grupy, średnie zawodowe i policealne 288 osób, tj. 26,0% grupy, 182 osoby wyższe tj. 16,4%. Około 43,9% przedstawicieli grupy nie posiada żadnego stażu pracy. Krótkim okresem zatrudnienia nie przekraczającym 12 miesięcy legitymuje się 25,2% grupy. Skutkiem tego jest fakt, iż 54,5% grupy to osoby bez doświadczenia zawodowego. Niepokojący jest fakt, że 51,8% osób do 30 roku życia to osoby długotrwale bezrobotne.

Należy zauważyć, iż osoby bezrobotne do 30 roku życia pomimo tego, że w 66,4%, posiadają co najmniej wykształcenie średnie, policealne lub wyższe, są bardziej mobilne od osób starszych, dyspozycyjne, kreatywne, pozostają w tak dużej liczbie w rejestrach bezrobotnych i nie są w stanie w większości samodzielnie,

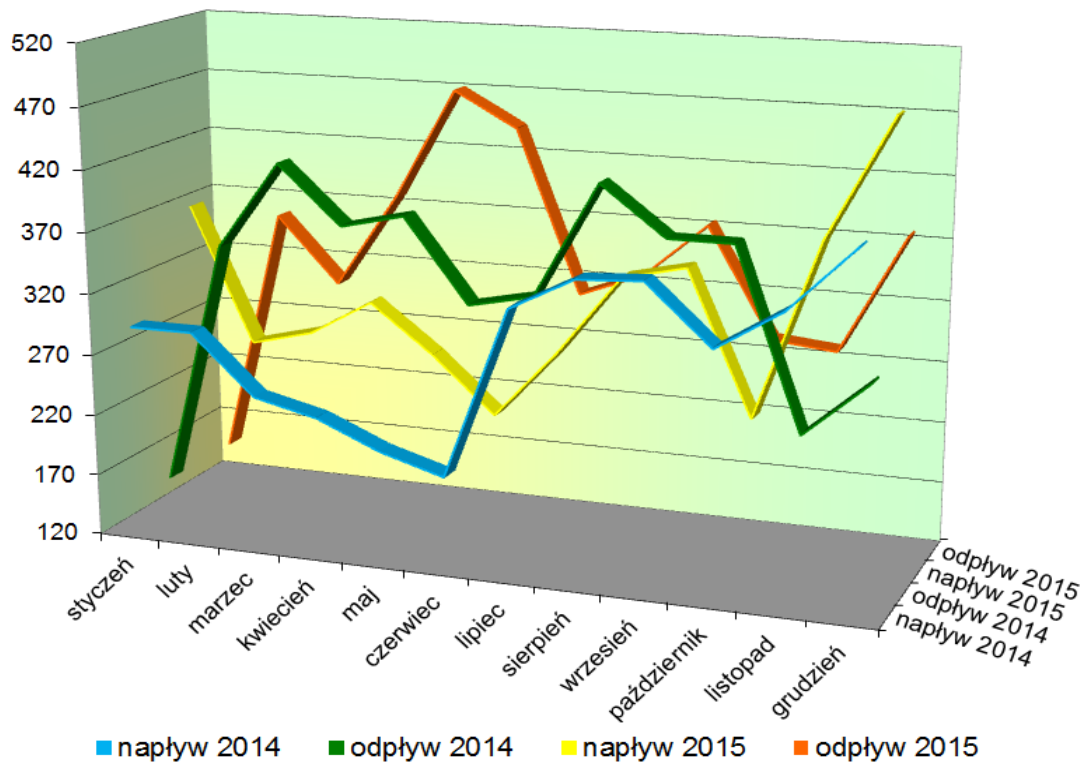
bez wsparcia instytucjonalnego przerwać bierność zawodowej, podjąć zatrudnienie i trwale związać się z rynkiem pracy.

3. Napływ i odpływ bezrobotnych

Ogółem w roku 2015 zarejestrowano 3736 osób, a wyrejestrowano 4049 osób. Zestawienie danych liczbowych dotyczących napływu i odpływu z rejestru bezrobotnych wskazuje na utrzymywanie się w okresie wiosenno – letnim tendencji zwiększonego odpływu niż napływu. Niewątpliwie wynika to z sezonowości prac w budownictwie i rolnictwie. Często przyczyną wyrejestrowania z ewidencji był brak gotowości do podjęcia pracy (status utraciły 775 osób bezrobotnych). Wśród napływu osób bezrobotnych do ewidencji, bezrobotni z prawem do zasiłku stanowili 22,9% ogółu napływu w 2015 r., natomiast w 2014 r. 23,5%.

Porównując napływ i odpływ osób bezrobotnych z 2014 r. można zauważyć, iż w roku 2015 napływ osób bezrobotnych do ewidencji był niższy niż odpływ z ewidencji.

| Napływ i odpływ osób bezrobotnych w poszczególnych miesiącach w latach 2014 – 2015 | | | | | | | | | | | |
|---|------|--------|----------|-----|----------|--------|----------|----------|-------------|----------|----------|
| napływ 2015 r. – ogółem 3736 | | | | | | | | | | | |
| styczeń | luty | marzec | kwiecień | maj | czerwiec | lipiec | sierpień | wrzesień | październik | listopad | grudzień |
| 370 | 258 | 271 | 301 | 262 | 216 | 273 | 339 | 351 | 234 | 381 | 480 |
| odpływ 2015 r. – ogółem 4049 | | | | | | | | | | | |
| 149 | 355 | 301 | 378 | 470 | 442 | 309 | 329 | 374 | 285 | 280 | 377 |
| napływ 2014 r. – ogółem 3593 | | | | | | | | | | | |
| 292 | 292 | 244 | 232 | 210 | 195 | 334 | 361 | 364 | 317 | 350 | 402 |
| odpływ 2014 r. – ogółem 4058 | | | | | | | | | | | |
| 150 | 351 | 422 | 375 | 387 | 320 | 331 | 424 | 385 | 385 | 241 | 287 |



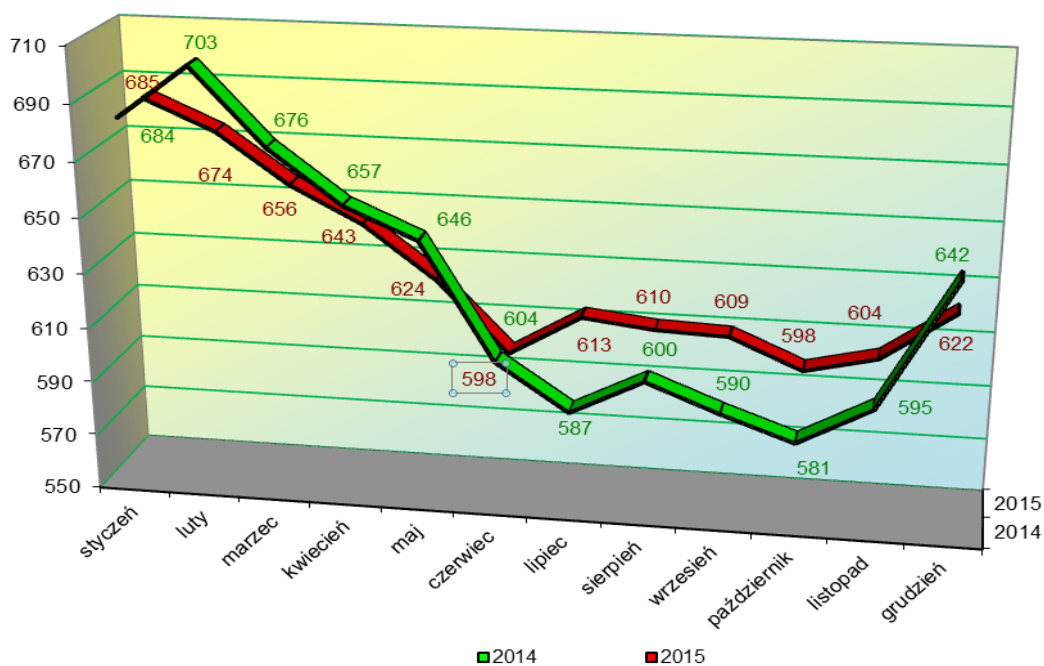
Wskaźnik płynności rynku pracy wyrażający stosunek liczby bezrobotnych, którzy podjęli pracę do liczby nowo zarejestrowanych bezrobotnych wyniósł 50,05%.

| Miesiąc 2015 r. | Podjęcia pracy | Nowo zarejestrowani |
|-----------------|----------------|---------------------|
| styczeń | 60 | 370 |
| luty | 127 | 258 |
| marzec | 141 | 271 |
| kwiecień | 195 | 301 |
| maj | 175 | 262 |
| czerwiec | 141 | 216 |
| lipiec | 122 | 273 |
| sierpień | 165 | 339 |
| wrzesień | 211 | 351 |
| październik | 139 | 234 |
| listopad | 195 | 381 |
| grudzień | 311 | 480 |
| | 1982 | 3736 |

4. Bezrobotni z prawem do zasiłku

Według stanu na dzień 31.12.2015 r. w Powiatowym Urzędzie Pracy w Żurominie zarejestrowane były 622 osoby z prawem do zasiłku i stanowili oni 18,5% ogółu zarejestrowanych bezrobotnych. Analogicznie na dzień 31.12.2014 r. udział osób bezrobotnych z prawem do zasiłku był niższy i wynosił 17,5%.

| Liczba osób bezrobotnych z prawem do zasiłku | | | | | | | | | | | |
|--|-------|--------|----------|-------|----------|--------|----------|----------|-------------|----------|----------|
| 2015 r. | | | | | | | | | | | |
| styczeń | luty | marzec | kwiecień | maj | czerwiec | lipiec | sierpień | wrzesień | październik | listopad | grudzień |
| 685 | 674 | 656 | 643 | 624 | 598 | 613 | 610 | 609 | 598 | 604 | 622 |
| 17,6% | 17,8% | 17,5% | 17,5% | 17,9% | 18,4% | 19,1% | 18,9% | 19,1% | 19,0% | 18,6% | 18,6% |
| 2014 r. | | | | | | | | | | | |
| 684 | 703 | 676 | 657 | 646 | 604 | 587 | 600 | 590 | 581 | 595 | 642 |
| 16,0% | 16,7% | 16,8% | 16,9% | 17,4% | 16,8% | 16,4% | 18,4% | 16,8% | 18,2% | 16,8% | 17,5% |



5. Niepełnosprawni bezrobotni i niepełnosprawni poszukujący pracy

Grupą ludności odczuwającą trudności związane z pozyskaniem, wykonywaniem i utrzymywaniem pracy są osoby niepełnosprawne, dla których praca stanowi źródło dochodów, ale przede wszystkim jest skutecznym sposobem rehabilitacji społeczno – zawodowej. Obecnie praca stała się przywilejem, dlatego też mniejsze szanse na rynku pracy mają osoby niepełnosprawne. Trudności tych osób w znalezieniu pracy skłaniają do większej mobilności zawodowej, doksztalcania się oraz zdobywania nowych kwalifikacji.

Osoby niepełnosprawne bezrobotne i poszukujące pracy zarejestrowane w Powiatowym Urzędzie Pracy w latach 2013 - 2015

| Niepełnosprawni ogółem, w tym: | 2015 r. | 2014 r. | 2013 r. |
|---------------------------------------|----------------|----------------|----------------|
| | 98 | 114 | 94 |
| bezrobotni | 93 | 96 | 80 |
| poszukujący pracy | 5 | 18 | 14 |

II. USŁUGI I INSTRUMENTY RYNKU PRACY

Powiatowy Urząd Pracy w Żurominie usługi i instrumenty rynku pracy świadczy w oparciu o:

- Ustawę z dnia 20 kwietnia 2004 r. o promocji zatrudnienia i instytucjach rynku pracy (t.j. Dz. U. z 2015 r., poz. 149 ze zm.);
- Rozporządzenie Ministra Pracy i Polityki Społecznej z dnia 14 maja 2014 r. w sprawie szczegółowych warunków realizacji oraz trybu i sposobów prowadzenia usług rynku pracy (Dz. U. z 2014 r., poz. 667), które określa szczegółowe warunki realizacji oraz tryb i sposoby prowadzenia przez powiatowe i wojewódzkie urzędy pracy: pośrednictwa, poradnictwa zawodowego, organizacji szkoleń;
- Rozporządzenie Ministra Pracy i Polityki Społecznej z dnia 24 czerwca 2014 r. w sprawie organizowania prac interwencyjnych i robót publicznych oraz jednorazowej refundacji kosztów z tytułu opłaconych składek na ubezpieczenia społeczne (Dz. U. z 2014 r., poz. 864 ze zm.);
- Rozporządzenie Ministra Pracy i Polityki Społecznej z dnia 23 kwietnia 2012 r. w sprawie dokonywania z Funduszu Pracy refundacji kosztów wyposażenia lub doposażenia stanowiska pracy dla skierowanego bezrobotnego oraz przyznawania bezrobotnemu środków na podjęcie działalności gospodarczej (Dz. U. z 2012 r., poz. 457 ze zm.);
- Rozporządzenie Ministra Pracy i Polityki Społecznej z dnia 20 sierpnia 2009 r. w sprawie szczegółowych warunków odbywania stażu przez bezrobotnych (Dz. U. Nr 142, poz. 1160);
- Rozporządzenie Ministra Pracy i Polityki Społecznej z dnia 18 sierpnia 2009 r. w sprawie szczegółowego trybu przyznawania zasiłku dla bezrobotnych, stypendium i dodatku aktywizacyjnego (t.j. Dz. U. z 2014 r., poz. 1189);
- Rozporządzenie Ministra Pracy i Polityki Społecznej z dnia 14 maja 2014 r. w sprawie przyznawania środków z Krajowego Funduszu Szkoleniowego (Dz. U. z 2014 r., poz. 639);
- Rozporządzenie Ministra Pracy i Polityki Społecznej z dnia 14 maja 2014 r. w sprawie programów specjalnych (Dz. U. z 2014 r., poz. 638);
- Rozporządzenie Ministra Pracy i Polityki Społecznej z dnia 14 maja 2014 r. w sprawie profilowania pomocy dla bezrobotnego (Dz. U. z 2014 r., poz. 631);

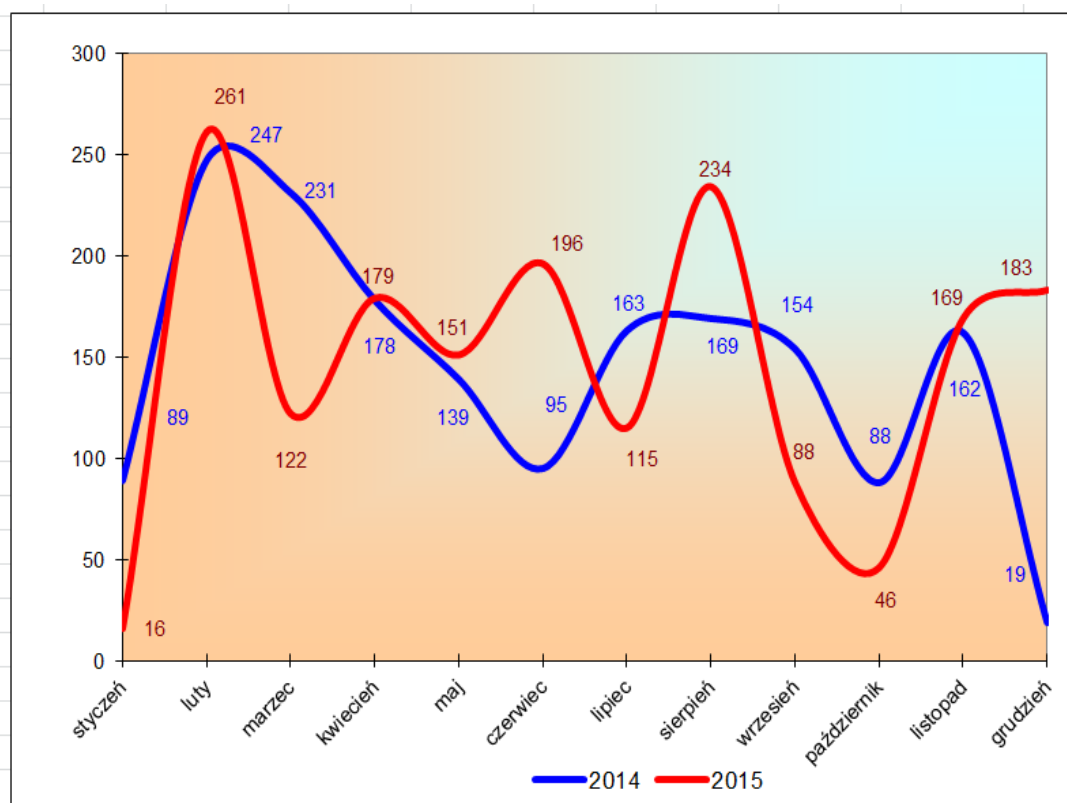
- Rozporządzenie Ministra Pracy i Polityki Społecznej z dnia 22 lipca 2011 r. w sprawie organizowania prac społecznie użytecznych (Dz. U. z 2011 r., Nr 155 poz. 921).

Zgodnie z art. 9a ustawy z dnia 20 kwietnia 2004 r. o promocji zatrudniania i instytucjach rynku pracy (t.j. Dz. U. z 2015 r., poz. 149 ze zm.) w ramach struktury Powiatowego Urzędu Pracy w Żurominie wyodrębniono Centrum Aktywizacji Zawodowej. CAZ to wyspecjalizowana komórka organizacyjna skupiająca aktywne działania w zakresie usług oraz instrumentów rynku pracy. Podejmowane działania przez doradców klienta nakierowane są na klientów urzędu pracy tj. osoby bezrobotne, poszukujące pracy oraz pracodawców.

1. Pośrednictwo pracy

W 2015 r. pozyskano ogółem 1760 wolnych miejsc pracy, tj. o 26 więcej niż w roku 2014, w którym pozyskano 1734 wolnych miejsc pracy.

| 1760 - liczba pozyskanych wolnych miejsc pracy w 2015 r. | | | | | | | | | | | |
|--|------|--------|----------|-----|----------|--------|----------|----------|-------------|----------|----------|
| styczeń | luty | marzec | kwiecień | maj | czerwiec | lipiec | sierpień | wrzesień | październik | listopad | grudzień |
| 16 | 261 | 122 | 179 | 151 | 196 | 115 | 234 | 88 | 46 | 169 | 183 |
| 1734 - liczba pozyskanych wolnych miejsc pracy w 2014 r. | | | | | | | | | | | |
| 89 | 247 | 231 | 178 | 139 | 95 | 163 | 169 | 154 | 88 | 162 | 19 |



Pośrednicy pracy na przestrzeni 2015 r. przeprowadzili 711 wizyt u pracodawców. W zakresie zrealizowanych wizyt oraz działań Powiatowego Urzędu Pracy w Żurominie pozyskano 110 zakładów do współpracy.

W 2015 r. pośrednicy pracy faktycznie zrealizowali 1634 miejsc pracy, w tym 534 w ramach niesubsydiowanych miejsc pracy.

2. Poradnictwo zawodowe

Poradnictwo zawodowe to usługa, która ma na celu **udzielenie pomocy osobie bezrobotnej i poszukującej pracy** w wyborze odpowiedniego zawodu lub miejsca pracy oraz w planowaniu rozwoju kariery zawodowej, a także na przygotowaniu do lepszego radzenia sobie w poszukiwaniu i podejmowaniu pracy w szczególności na:

- udzielaniu informacji o zawodach, rynku pracy, możliwościach szkolenia i kształcenia, umiejętnościach niezbędnych przy aktywnym poszukiwaniu pracy i samozatrudnienia;
- udzielaniu porad z wykorzystaniem standaryzowanych metod ułatwiających wybór zawodu, zmianę kwalifikacji, podjęcie lub zmianę pracy, w tym badaniu kompetencji, zainteresowań i uzdolnień zawodowych;
- kierowaniu na specjalistyczne badania psychologiczne i lekarskie umożliwiające wydawanie opinii o przydatności zawodowej do pracy i zawodu albo kierunku szkolenia;
- inicjowaniu, organizowaniu i prowadzeniu grupowych porad zawodowych dla bezrobotnych i poszukujących pracy;

pracodawcom pomocy:

- w doborze kandydatów do pracy spośród bezrobotnych i poszukujących pracy;
- we wspieraniu rozwoju zawodowego pracodawcy i jego pracowników przez udzielenie porad zawodowych.

Poradnictwo zawodowe jest świadczone w formie porady indywidualnej lub grupowej.

Porady indywidualne – forma indywidualnej pomocy klientowi, który znalazł się w trudnej sytuacji na rynku pracy, traci na nim orientację i nie potrafi sam poradzić sobie z jej rozwiązaniem;

Porady grupowe – pomoc świadczona w tej formie ma charakter procesu grupowego, umożliwiającego uczestnikom zbadanie i zdefiniowanie własnego problemu zawodowego, dokonanie adekwatnej oceny siebie oraz nabycia lub rozwoju podejmowania decyzji dotyczących planowania własnej kariery zawodowej. Są to oddziaływania grupowe przebiegające zgodnie z dynamiką grupową, podczas których każda osoba uczestnicząca ma możliwość drogą ćwiczeń, nauczyć się radzić sobie ze swoim problemem i osiągnąć wyznaczony cel.

W roku 2015 z usług poradnictwa zawodowego skorzystało **716** osób, w tym **377** kobiet:

- poradnictwem grupowym objęto 142 osoby w ramach 13 grup;
- z porady indywidualnej skorzystało 61 osób;
- informacją indywidualną objęto 350 osób, natomiast informacją grupową 163 osoby (10 grup);
- doradcy przeprowadzili 2 badania testowe.

Kwestionariusz zainteresowań zawodowych pomaga w określeniu preferencji zawodowych, zainteresowań zawodowych, wyborze lub zmianie zawodu, a także ułatwia określenie przyczyn niepowodzeń zawodowych.

W ramach poradnictwa grupowego doradca zawodowy Wojewódzkiego Urzędu Pracy filia w Ciechanowie prowadził pięciodniowe warsztaty „SPADOCHRON” dla osób planujących karierę, szukających pracy lub zmieniających zawód. Warsztaty miały na celu pomoc w zniesieniu istniejących wewnętrznych przeszkód, wyeliminowaniu błędów i zapobieganiu zbędnym rozczarowaniom w trakcie poszukiwania pracy. Odbyły się dwie edycje w których uczestniczyły 22 osoby.

3. EURES

Swobodny przepływ osób i pracowników to fundamentalne prawo gwarantowane wszystkim obywatelom Unii Europejskiej, które oznacza możliwość swobodnego przemieszczania się, osiedlania, podejmowania nauki, podejmowania pracy lub prowadzenia działalności na własny rachunek w innym kraju

Unii Europejskiej. Sieć EURES stwarza warunki do poszukiwania pracy zarówno Polakom, chcącym podjąć pracę w UE lub na terenie Europejskiego Obszaru Gospodarczego, a także cudzoziemcom z UE lub EOG pragnącym podjąć pracę w Polsce.

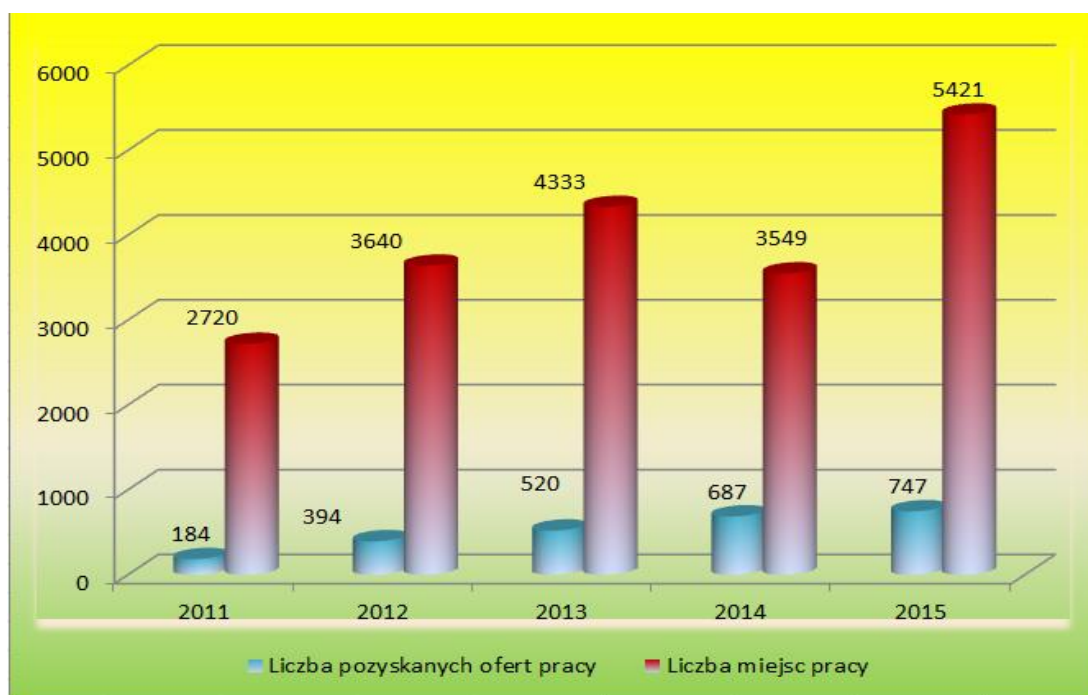
EURES jest międzynarodową siecią współpracy publicznych służb zatrudnienia oraz ich partnerów na rynku pracy i ma na celu wspieranie mobilności zarobkowej na europejskim rynku pracy. Sieć EURES prowadzi bazę informacji o krajach członkowskich Unii Europejskiej oraz krajach Europejskiego Obszaru Gospodarczego, a także Szwajcarii.

Do Powiatowego Urzędu Pracy w Żurominie za pośrednictwem wojewódzkiego urzędu pracy wpływają zagraniczne oferty pracy. Liczba zagranicznych ofert pracy, które zostały wpisane do Rejestru Ofert Pracy EURES w 2015 r. wyniosła 747, wakatów 5421.

Poniższa tabela obrazuje zagraniczne zapotrzebowanie kadrowe w latach 2011 – 2015.

Zagraniczne oferty pracy

| ROK | 2011 | 2012 | 2013 | 2014 | 2015 |
|--------------------------------|------|------|------|------|------|
| Liczba pozyskanych ofert pracy | 184 | 394 | 520 | 687 | 747 |
| Liczba miejsc pracy | 2720 | 3640 | 4333 | 3549 | 5421 |



Na podstawie powyższych danych zauważyć można zwiększenie w zakresie zapotrzebowania na pracowników w krajach UE w 2015 r. w stosunku do poprzednich lat. Zagraniczni pracodawcy poszukują pracowników do swoich firm w różnych branżach: remontowo - budowlanej, gastronomiczno - rekreacyjno - kulturalnej, medycznej i techniczno - informatycznej. Należy również zaznaczyć, że w każdym roku zagraniczni pracodawcy zgłaszają potrzebę zatrudnienia pracowników do pracy tj. kucharzy, pracowników do pracy sezonowej w rolnictwie i ogrodnictwie, sprzedawców, kierowców, spawaczy, stolarzy, pracowników budowlanych i produkcyjnych, opiekunów, jak również potrzebują wykwalifikowanej kadry, specjalistów w branży medycznej: lekarzy i pielęgniarek, technicznej: informatyków i inżynierów w różnym zakresie, pracowników w branży samochodowej: mechaników, lakierników, wulkanizatorów.

Powiatowy Urząd Pracy w Żurominie przedstawia poniżej informacje na temat państw zainteresowanych zatrudnieniem pracowników z Polski, ilość złożonych ofert przez poszczególne państwo oraz ilość oferowanych miejsc pracy.

| L.p. | Kraj | Liczba ofert pracy | Liczba miejsc pracy |
|------|-----------------|--------------------|---------------------|
| 1 | Austria | 13 | 30 |
| 2 | Belgia | 13 | 31 |
| 3 | Czechy | 59 | 795 |
| 4 | Dania | 6 | 106 |
| 5 | Estonia | 5 | 8 |
| 6 | Finlandia | 6 | 49 |
| 7 | Francja | 4 | 28 |
| 8 | Hiszpania | 18 | 173 |
| 9 | Holandia | 30 | 222 |
| 10 | Irlandia | 25 | 79 |
| 11 | Litwa | 6 | 107 |
| 12 | Łotwa | 2 | 31 |
| 13 | Malta | 1 | 200 |
| 14 | Niemcy | 454 | 1791 |
| 15 | Norwegia | 35 | 304 |
| 16 | Polska | 1 | 1 |
| 17 | Słowacja | 3 | 10 |
| 18 | Słowenia | 3 | 8 |
| 19 | Szwecja | 8 | 98 |
| 20 | Wielka Brytania | 53 | 1249 |
| 21 | Włochy | 2 | 101 |
| | Razem | 747 | 5421 |

Europejskie rynki pracy stanowią atrakcyjne zaplecze rekrutacyjne dla polskich obywateli. Jednak zainteresowanie mieszkańców naszego powiatu ofertami z innych państw jest niewielkie. Składają się na to następujące sprawy i trudności:

- brak znajomości języków obcych;
- położenie geograficzne powiatu, zbyt duża odległość do granic państwowych z miejsca zamieszkania do docelowego miejsca pracy;
- brak odwagi na wyjazd - podróż w nieznaną często jest czynnikiem decydującym o tym, że osoby nawet nie rozpatrują możliwości wyjazdu;
- posiadanie pieniędzy na wyjazd, na podróż, utrzymanie się w okresie poszukiwania pracy i do czasu uzyskania środków finansowych za pracę oraz pieniądze na ewentualny powrót do kraju, gdy okaże się, że nie udało się pozyskać pracy lub gdy osoba rozczarowała się pobytem na obczyźnie.

Pracownicy Powiatowego Urzędu Pracy w Żurominie informują osoby bezrobotne i poszukujące pracy o możliwości skorzystania z tej usługi - o możliwości poszukiwania i zdobycia pracy poza granicami kraju. W tym zakresie przekazujemy informacje na temat warunków życia i pracy w państwach Unii Europejskiej. Doradcy klientów uświadamiają zainteresowanych wyjazdem, że podjęcie decyzji o zatrudnieniu poza krajem ojczystym powinno być przemyślane i poprzedzone zebraniem informacji, aby ewentualny wyjazd był bezpieczny i nie naraził ich na nieprzewidziane kłopoty i koszty. Przeprowadzka osób do innego kraju wiąże się z ze zmianami we wszystkich dotychczasowych obszarach ich życia. Przed ewentualnym wyjazdem z kraju obywatel powinien zapoznać się z informacjami o warunkach życia i pracy w wybranym kraju. Niewielki wysiłek włożony w zaplanowanie wyjazdu pomoże zaoszczędzić pieniądze, czas, energię i uniknąć niepotrzebnych frustracji po przyjeździe.

Bardzo istotną sprawą jest również dokumentacja, którą osoby wyjeżdżające powinny posiadać:

- **ważny dokument tożsamości** (paszport lub dowód osobisty);
- **inne potrzebne dokumenty**, takie jak: akt urodzenia, dokumenty dotyczące obecnego lub poprzednich związków małżeńskich, w tym orzeczenia rozwodowe;
- **zezwolenie na pobyt** (o ile jest ono wymagane);
- **wszelkie umowy lub korespondencję z pracodawcą** - warto upewnić się, że warunki umowy o pracę oraz zawarte w niej informacje są zrozumiałe;

- **europejską kartę ubezpieczenia zdrowotnego**, ubezpieczenie od nieszczęśliwych wypadków lub prywatne ubezpieczenie zdrowotne;
- **świadczenia pracy od pracodawców oraz referencje**, które będzie można przedstawić potencjalnym pracodawcom za granicą;
- **wystarczające środki finansowe** zapewniające utrzymanie do chwili otrzymania pierwszej wypłaty lub na wykupienie biletu powrotnego, w sytuacji gdyby zaistniała konieczność wcześniejszego powrotu do Polski.

Wyjazd do innego kraju bez gwarancji zatrudnienia jest bardzo ryzykowny i dlatego warto odpowiednio wcześniej, przed planowanym wyjazdem z Polski, zacząć poszukiwania pracy. Jeżeli jednak obywatele zdecydują się na wyjazd za granicę i szukanie pracy, szczególnie ważne jest uzyskanie informacji jeszcze w Polsce nt. sytuacji na rynku pracy w danym państwie oraz możliwościach zatrudnienia i warunkach życia.

Powiatowy Urząd Pracy w Żurominie w różny sposób udziela informacji o możliwościach skorzystania z pomocy PUP. Osoby bezrobotne, poszukujące pracy oraz osoby niezarejestrowane w PUP mogą skorzystać z ofert pracy zgłaszanych przez pracodawców zagranicznych. Powiatowy Urząd Pracy w Żurominie otrzymuje z Wojewódzkiego Urzędu Pracy wszelkiego rodzaju publikacje, ulotki, broszury, informatory dotyczące promocji pośrednictwa w zakresie swobodnego przepływu pracowników na terenie państw Unii Europejskiej. Materiały te są przekazywane naszym klientom zainteresowanym taką formą pomocy i wyjazdem oraz tym osobom, które nie wiedziały o takim zadaniu i możliwości współpracy w tym zakresie. Wymienione czynności mają również odzwierciedlenie w bazie danych powiatowego urzędu pracy. W 2015 r. udzielono łącznie 177 osobom informacji w tym zakresie. Pracownicy Urzędu informowali osoby o ofertach pracy z poza kraju, przekazywali ogólne informacje na temat warunków życia i pracy w krajach EOG oraz udostępniali klientom wszelkiego rodzaju materiały na ten temat.

Wychodzimy z założenia, że istotną sprawą w naszej pracy jest kwestia udzielenia pomocy między innymi poprzez udzielenie właściwej informacji oraz uświadomienie pracodawców oraz bezrobotnych o ich prawach i zadaniach, z których mogą skorzystać. W związku z tym wszelkimi możliwymi sposobami próbujemy dotrzeć z ofertami od miejscowych pracodawców, jak również tymi, które wpływają do PUP z poza naszego powiatu oraz z państw Unii Europejskiej

do naszych klientów. Informacje na temat wszystkich ofert pracy są udostępniane w różnych miejscach i w różny sposób:

- umieszczane są na naszej stronie internetowej www.pupzuromin.pl;
- wywieszane na tablicach ofert pracy w siedzibie PUP;
- przekazywane są bezrobotnym, poszukującym pracy oraz osobom niezarejestrowanym przez pośredników pracy podczas spotkań w PUP w pokoju nr 11, telefonicznie (23) 657 31 63 wew. 36.

Powiatowy Urząd Pracy w Żurominie na warunkach określonych w § 1 pkt 20 rozporządzenia Ministra Pracy i Polityki Społecznej z dnia 21 kwietnia 2015 r. w sprawie przypadków, w których powierzenie wykonywania pracy cudzoziemcowi na terytorium Rzeczypospolitej Polskiej jest dopuszczalne bez konieczności uzyskania zezwolenia na pracę (Dz. U. z 2015 r., poz. 588) w 2015 r. zarejestrował 64 *Oświadczenia o zamiarze powierzenia wykonywania pracy obywatelowi Republiki Białorusi, Republiki Gruzji, Republiki Mołdawii, Federacji Rosyjskiej lub Ukrainy*, przede wszystkim z Ukrainy i 1 oświadczenie z Armenii.

4. Szkolenia

Zmiany zachodzące na rynku pracy wymagają stałego doskonalenia i dostosowywania kwalifikacji dla potrzeb rynku pracy. Rola szkoleń zawodowych jako programu rynku pracy jest bardzo ważna, a uczestnictwo w nich umożliwia zaktualizowanie dotychczasowych kwalifikacji i umiejętności zawodowych, zdobycie nowych kwalifikacji lub przekwalifikowanie, co w znacznym stopniu podnosi szanse na znalezienie zatrudnienia.

Na szkolenia finansowane przez Powiatowy Urząd Pracy kierowane są osoby, które nie posiadają kwalifikacji zawodowych, powinny je zmienić lub uzupełnić w związku z brakiem dla nich propozycji odpowiedniej pracy.

W 2015 r. specjalista ds. rozwoju zawodowego skierował na szkolenia ogółem 26 osób bezrobotnych w ramach środków Funduszu Pracy.

Warto podkreślić, że wśród ogółu osób skierowanych na szkolenia 19 to bezrobotni z terenów wiejskich, 11 długotrwale bezrobotni, 10 osób to bezrobotni do 25 roku życia, 1 kobieta i 1 osoba powyżej 50 roku życia.

Po zakończonych szkoleniach zatrudnienie podjęło 19 osób. Efektywność programu wyniosła 73,1%.

Ponadto 8 osób bezrobotnych będących do 30 roku życia skorzystało z bonu szkoleniowego. Wszystkie osoby po ukończonym szkoleniu podjęły zatrudnienie.

| Nazwa programu | Ogółem | Liczba osób skierowanych na szkolenia | Liczba osób, które ukończyły szkolenia |
|--|--------|---------------------------------------|--|
| | | Algorytm | Algorytm |
| Szkolenia osób bezrobotnych | 26 | 26 | 26 |
| Szkolenie osób poszukujących pracy | x | x | x |
| Razem | 26 | 26 | 26 |
| Liczba osób podejmujących zatrudnienie po zakończeniu szkolenia | 19 | x | 19 |
| Efektywność program w % | 73,1% | x | 73,1% |

5. Instrumenty rynku pracy

5.1. Prace interwencyjne są wsparciem finansowym związanym z zatrudnieniem skierowanej osoby bezrobotnej. Instrument ten przynosi obustronne korzyści, ponieważ dla pracodawców zmniejsza koszty związane z zatrudnieniem nowego pracownika, natomiast dla osoby bezrobotnej zwiększa szanse na zatrudnienie.

W okresie od stycznia do grudnia 2015 r. skierowano ogółem 120 bezrobotnych, w tym 64 kobiety na zorganizowane miejsca pracy, w tym w ramach algorytmu 116 osób oraz w ramach Regionalnego Programu Operacyjnego Województwa Mazowieckiego – 4 osoby.

Na refundację kosztów wynagrodzenia i składki na ubezpieczenie społeczne wydatkowano z Funduszu Pracy kwotę 538 111 zł oraz w ramach RPO WM 9 598 zł. Program prac interwencyjnych jest jednym z najskuteczniejszych zatrudnieniowo programów rynku pracy jego efektywność zatrudnieniowa po 6 miesięcznym okresie refundacji wyniosła 100%.

5.2. Roboty publiczne to zatrudnienie osoby bezrobotnej przy wykonywaniu prac organizowanych przez powiaty (z wyłączeniem prac organizowanych w urzędach pracy), gminy oraz organizacje pozarządowe statutowo zajmujące się problematyką ochrony środowiska, kultury, oświaty, kultury fizycznej i turystyki, opieki zdrowotnej, bezrobocia oraz pomocy społecznej, a także spółki wodne i ich związki, jeżeli prace te są finansowane lub dofinansowane ze środków

samorządu terytorialnego, budżetu państwa, funduszy celowych, organizacji pozarządowych, spółek wodnych i ich związków. Na refundację kosztów wynagrodzenia i składki na ubezpieczenie społeczne wydatkowano z Funduszu Pracy kwotę 848 122 zł.

W 2015 r. skierowano do zatrudnienia w ramach robót publicznych ogółem 138 osób bezrobotnych, w tym:

- algorytm – 123 osoby;
- program specjalny „Wczoraj pasywni- dziś aktywni I” – 10 osób;
- program specjalny „Wczoraj pasywni- dziś aktywni II” – 5 osób;

Wśród skierowanych osób bezrobotnych było 56 kobiet, 94 osoby to mieszkańcy wsi, 77 osób powyżej 50 roku życia oraz 90 osób to długotrwale bezrobotni oraz 3 osoby powyżej 25 roku życia.

Po zakończeniu okresu refundacji zatrudnienie kontynuowało 107 osób. Efektywność programu wyniosła 77,5%.

5.3. Staż. Zgodnie z ustawą o promocji zatrudnienia i instytucjach rynku pracy to nabywanie przez bezrobotnego umiejętności praktycznych do wykonywania prac przez realizowanie zadań w miejscu pracy bez nawiązywania stosunku pracy z pracodawcą. Osoba bezrobotna odbywa staż na podstawie umowy zawartej przez starostę z pracodawcą według programu stażu. W okresie trwania stażu organizator stażu nie ponosi żadnych kosztów, ponieważ stażysta otrzymuje wypłacone przez powiatowy urząd pracy stypendium, od którego urząd opłaca także składki na ubezpieczenie społeczne.

W 2015 r. w ramach tej formy sfinansowano odbywanie stażu dla 679 osób ogółem, w tym:

- algorytm – 289 osób;
- PO WER – 263 osoby;
- RPO WM – 112 osób.
- program specjalny „Wczoraj pasywni- dziś aktywni I” – 10 osób;
- program specjalny „Wczoraj pasywni- dziś aktywni II” – 5 osób.

Wśród osób skierowanych były 405 kobiet, 460 to osoby zamieszkałe na wsi, 258 osób do 25 roku życia, 63 osoby powyżej 50 roku życia oraz 375 osób

długotrwale zarejestrowanych. Staż zakończyło ogółem 550 osób bezrobotnych w tym:

- w ramach algorytmu 289 osób (w tym 10 z 2014 r.);
- w ramach PO WER – 263 osób;
- w ramach RPO WM – 112 osoby;

Po zakończeniu stażu 449 osób podjęło dalsze zatrudnienie. Efektywność programu wyniosła 81,6%.

5.4. Środki na podjęcie działalności gospodarczej. Sytuacja na lokalnym rynku pracy wymusza poszukiwania nowych form ograniczających poziom bezrobocia. Ustawa o promocji zatrudnienia i instytucjach rynku pracy stwarza możliwość przyznania środków na podjęcie działalności gospodarczej. Program ten adresowany jest do osób przedsiębiorczych, które same chcą stworzyć dla siebie miejsce pracy.

W 2015 r. w porównaniu z 2014 r. działalność gospodarczą podjęło 12 osób mniej. Środki na podjęcie działalności gospodarczej w 2015 r. przyznano ogółem 72 osobom, w ramach algorytmu oraz realizowanych projektów współfinansowanych przez Unię Europejską z Europejskiego Funduszu Społecznego (PO WER i RPO WM) w wysokości: 1 427 516 zł, w tym:

- działalność usługowa – 60 osób – 1 201 469 zł;
- działalność produkcyjna – 1 osoba – 20 000 zł;
- działalność handlowa – 11 osób – 206 048 zł.

Wnioski o przyznanie środków na podjęcie działalności gospodarczej opiniowane były przez komisję ds. opiniowania wniosków w oparciu o *Zasady dokonywania refundacji kosztów wyposażenia lub doposażenia stanowiska pracy dla skierowanego bezrobotnego oraz przyznawania bezrobotnemu środków na podjęcie działalności gospodarczej* wprowadzone Zarządzeniem Nr 6/2015 Starosty Żuromińskiego z dnia 20 lutego 2015 r.

Środki na podjęcie działalności gospodarczej są instrumentem, który charakteryzuje się wysoką skutecznością i cieszy dużym zadowoleniem korzystających z niego klientów. Na jej atrakcyjność wpłynęła również obniżona przez okres 2 lat kwota składki na ubezpieczenie społeczne dla osób po raz pierwszy podejmujących działalność gospodarczą.

5.5. Refundacja kosztów wyposażenia lub doposażenia stanowiska pracy dla skierowanego bezrobotnego. Jedną z form wspierania małej i średniej przedsiębiorczości jaką proponuje powiatowy urząd pracy jest refundacja poniesionych kosztów wyposażenia lub doposażenia stanowiska pracy.

W 2015 r. zrefundowano poniesione koszty na wyposażenie stanowisk pracy dla 77 osób bezrobotnych, 61 podmiotom na kwotę 1 541 152 zł, w tym:

- środków Funduszu Pracy w ramach algorytmu 69 – 1 378 152 zł;
- w ramach RPO WM 8 – 163 000 zł.

W ramach powyższego instrumentu w 2015 r. 12 osób więcej zostało zatrudnionych na wyposażonym stanowisku pracy.

Wnioski o zrefundowanie kosztów wyposażenia lub doposażenia stanowiska pracy dla skierowanego bezrobotnego opiniowane były przez komisję ds. opiniowania wniosków. Środki przyznawano w oparciu o Zarządzenie Nr 6/2015 Starosty Żuromińskiego z dnia 20 lutego 2015 r. w sprawie wprowadzenia *Zasad dokonywania refundacji kosztów wyposażenia lub doposażenia stanowiska pracy dla skierowanego bezrobotnego oraz przyznawania bezrobotnemu środków na podjęcie działalności gospodarczej.*

5.6. Prace społecznie użyteczne. Zgodnie z art. 73a ustawy o promocji zatrudnienia i instytucjach rynku pracy, bezrobotni bez prawa do zasiłku korzystający ze świadczeń pomocy społecznej mogą być kierowani do wykonywania prac społecznie użytecznych. W 2015 r. tylko Urząd Gminy w Lubowidzu zorganizował wykonywanie prac społecznie użytecznych dla 20 osób, w grupie tej było 20 osób długotrwale zarejestrowanych, 6 osób powyżej 50 roku życia, 20 mieszkańców wsi, 19 kobiet i 1 osoba do 25 roku życia.

5.7. Bon na zasiedlenie dla bezrobotnego do 30 roku życia. Bon na zasiedlenie stanowi gwarancję przyznania bezrobotnemu do 30 roku środków finansowych na pokrycie kosztów m.in. zamieszkania w związku z podjęciem zatrudnienia, innej pracy zarobkowej lub działalności gospodarczej poza miejscem dotychczasowego zamieszkania. Celem tego instrumentu jest zachęcenie młodych bezrobotnych do samodzielnego podejmowania pracy poza miejscem dotychczasowego zamieszkania.

Bon na zasiedlenie może zostać przyznany osobom bezrobotnym dla których ustalono profil pomocy I lub II zgodnie z art. 33 ust. 2c pkt 1 i 2 ustawy o promocji zatrudnienia i instytucjach rynku pracy.

W 2015 r. bon na zasiedlenie przyznano 44 osobom bezrobotnym na kwotę 219 900 zł, w tym w ramach środków Funduszu Pracy (algorytm) – 30 osób na kwotę 149 900 zł i programu PO WER – 14 osób na kwotę 70 000 zł.

5.8. Bon na zatrudnienie dla osób do 30 roku życia. Na wniosek bezrobotnego do 30 roku życia starosta może przyznać bon zatrudnieniowy, który stanowi dla pracodawcy gwarancję refundacji części kosztów wynagrodzenia i składek na ubezpieczenie społeczne w związku z zatrudnieniem bezrobotnego przez okres 12 miesięcy. Pracodawca jest zobowiązany do zatrudnienia przez okres 18 miesięcy.

W 2015 r. bon na zatrudnienie przyznano 2 osobom i wydatkowano kwotę 9142 zł.

5.9. Bon stażowy dla osób do 30 roku życia. Na wniosek bezrobotnego do 30 roku życia starosta może przyznać bon stażowy stanowiący gwarancję skierowania do odbycia stażu u pracodawcy wskazanego przez bezrobotnego na okres 6 miesięcy, jeżeli pracodawca zobowiąże się do zatrudnienia bezrobotnego po zakończeniu stażu przez okres 6 miesięcy.

W 2015 r. bon stażowy przyznano 9 osobom bezrobotnym i wydatkowo kwotę 60 583 zł. W trakcie trwania umowy 1 osoba przerwała odbywanie stażu.

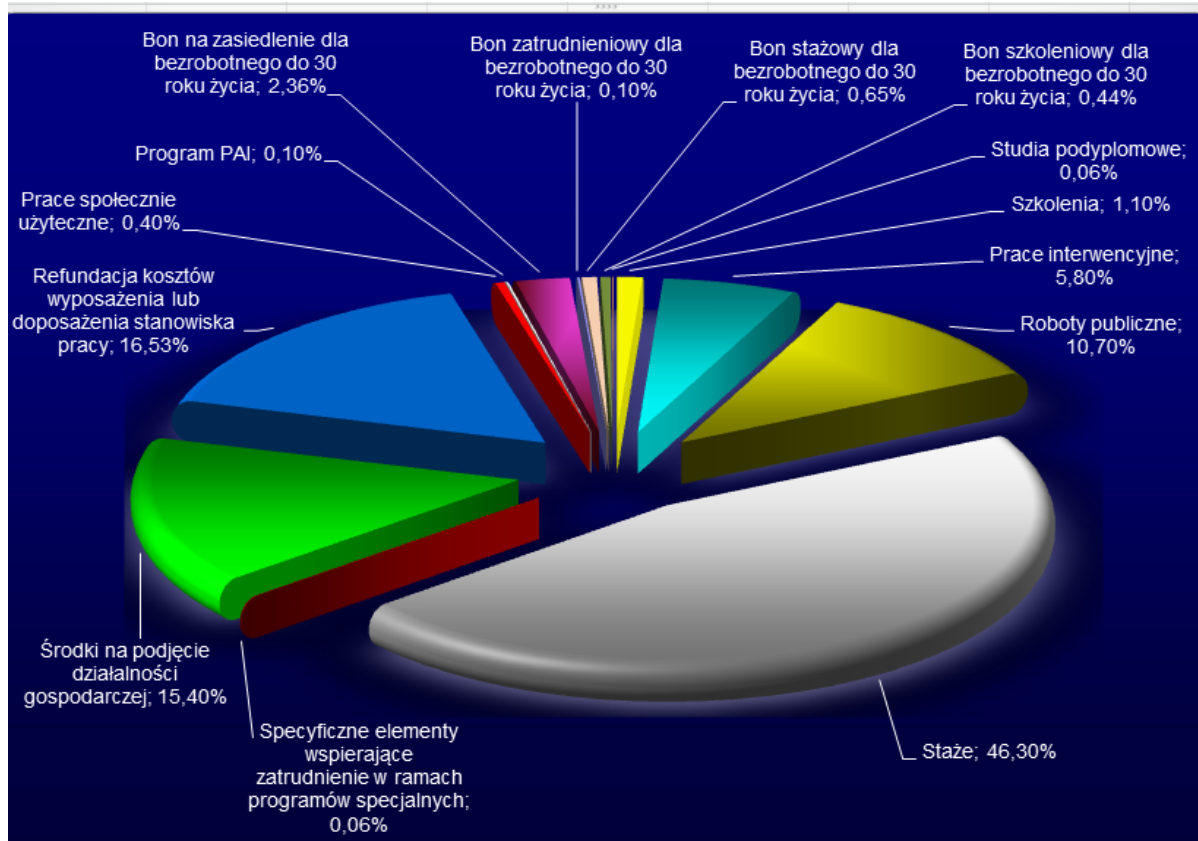
5.10. Bon szkoleniowy dla osób do 30 roku życia. Na wniosek bezrobotnego do 30 roku życia starosta może przyznać bon szkoleniowy stanowiący gwarancję skierowania bezrobotnego na wskazane przez niego szkolenie. W ramach bonu szkoleniowego starosta finansuje bezrobotnemu, do wysokości 100% przeciętnego wynagrodzenia obowiązującego w dniu przyznania bonu szkoleniowego.

W 2015 r. z bonu szkoleniowego skorzystało 8 osób do 30 roku życia, wszystkie osoby podjęły zatrudnienie. Wydatkowana kwota 41 261zł.

5.11. Program Aktywizacja i Integracja. Program Aktywizacja i Integracja może być realizowany samodzielnie lub we współpracy z ośrodkiem pomocy społecznej w zakresie aktywizacji zawodowej i integracji społecznej bezrobotnych.

Do udziału w Programie PAI kierowani są bezrobotni dla których ustalony został III profil pomocy, korzystający ze świadczeń pomocy społecznej.

W 2015 r. w współpracy z Ośrodkiem Pomocy Społecznej w Lubowidzu realizowano Program PAI dla 10 osób bezrobotnych z terenu gminy Lubowidz i wydatkowano kwotę 9 488 zł



Liczba osób bezrobotnych objętych programami rynku pracy w 2015 r.

| Programy rynku pracy | Ogółem | Algorytm | Program Operacyjny Wiedza Edukacja Rozwój poniżej 30 r. życia | Regionalny Program Operacyjny Województwa Mazowieckiego powyżej 30 r. życia | Program specjalny „Wczoraj pasywni - dziś aktywni I” | Program specjalny „Wczoraj pasywni - dziś aktywni II” |
|---|-----------------------------|----------|---|---|--|---|
| Ogółem w tym: | 1206 + 27 rotacje | 759 | 285 | 132 | 20 | 10 |
| Szkolenia | 26 | 26 | x | x | x | x |
| Prace interwencyjne | 120 | 116 | x | 4 | x | x |
| Roboty publiczne | 138 | 123 | x | x | 10 | 5 |
| Staże | 679 | 289 | 263 | 112 | 10 | 5 |
| Środki na podjęcie działalności gospodarczej | 72 | 56 | 8 | 8 | x | x |
| Refundacja kosztów wyposażenia lub doposażenia stanowiska pracy | 77 + 27 rotacje | 69 | x | 8 | x | x |
| Prace społecznie użyteczne | 20 | 20 | x | x | x | x |
| Program PAI | 10 | 10 | x | x | x | x |
| Studia podyplomowe | 1 | 1 | x | x | x | x |
| Bon zatrudnieniowy dla bezrobotnego do 30 roku życia | 2 | 2 | x | x | x | x |
| Bon na zasiedlenie dla bezrobotnego do 30 roku życia | 44 | 30 | 14 | x | x | x |
| Bon stażowy dla bezrobotnego do 30 roku życia | 9 | 9 | x | x | x | x |
| Bon szkoleniowy dla bezrobotnego do 30 roku życia | 8 | 8 | x | x | x | x |
| Dodatek aktywizacyjny | 88 | | | | | |

Powiatowy Urząd Pracy w 2015 r. objął aktywizacją 1206 osób tj. o 188 więcej niż w roku 2014.

Pracownicy Powiatowego Urzędu Pracy w Żurominie odpowiedzialni za realizację poszczególnych instrumentów rynku pracy w celu sprawdzenia prawidłowości wywiązywania się pracodawców z warunków zawartych umów wykonali w 2015 r. – 743 wizyty monitorująco – sprawdzające.

Struktura wydatków w 2015 r. na poszczególne programy

| Programy rynku pracy | Ogółem | % udział w wydatkach | Algorytm | Program Operacyjny Wiedza Edukacja Rozwój poniżej 30 r. życia | Regionalny Program Operacyjny Województwa Mazowieckiego powyżej 30 r. życia | Program specjalny „Wczoraj pasywni - dziś aktywni I” | Program specjalny „Wczoraj pasywni - dziś aktywni II” |
|--|------------------|----------------------|------------------|---|---|--|---|
| Ogółem wydatki w tym: | 9 321 781 | 100% | 6 085 512 | 1 954 134 | 1 016 317 | 182 205 | 83 613 |
| Szkolenia | 101 772 | 1,10% | 101 772 | x | x | x | x |
| Prace interwencyjne | 547 709 | 5,80% | 538 111 | x | 9 598 | | |
| Roboty publiczne | 993 873 | 10,70% | 848 122 | x | x | 96 607 | 49 144 |
| Staże | 4 320 459 | 46,30% | 1 787 337 | 1 724 134 | 694 671 | 81 780 | 32 537 |
| Specyficzne elementy wspierające zatrudnienie w ramach programów specjalnych | 5 750 | 0,06x | x | x | x | 3 818 | 1 932 |
| Środki na podjęcie działalności gospodarczej | 1 427 517 | 15,40 % | 1 118 469 | 160 000 | 149 048 | x | x |
| Refundacja kosztów wyposażenia lub doposażenia stanowiska pracy | 1 541 152 | 16,53 % | 1 378 152 | x | 163 000 | x | x |
| Prace społecznie użyteczne | 37 325 | 0,40% | 37 325 | x | x | x | x |
| Program PAI | 9 488 | 0,10 % | 9 488 | x | x | x | x |
| Bon na zasiedlenie dla bezrobotnego do 30 roku życia | 219 889 | 2,36 % | 149 889 | 70 000 | x | x | x |
| Bon zatrudnieniowy dla bezrobotnego do 30 roku życia | 9 142 | 0,10% | 9 142 | x | x | x | x |
| Bon stażowy dla bezrobotnego do 30 roku życia | 60 583 | 0,65% | 60 583 | x | x | x | x |
| Bon szkoleniowy dla bezrobotnego do 30 roku życia | 41 261 | 0,44% | 41 261 | x | x | x | x |
| Studia podyplomowe | 5 861 | 0,06% | 5 861 | x | x | x | x |
| Dodatek aktywizacyjny (poza bilansem) | 126 897 | x | x | x | x | x | x |

5.12. Krajowy Fundusz Szkoleniowy

Nowelizacja ustawy o promocji zatrudnienia i instytucjach rynku pracy od 27 maja 2014 roku wprowadziła nowy instrument polityki rynku pracy – Krajowy Fundusz Szkoleniowy (KFS), który został utworzony ze środków Funduszu Pracy. Celem utworzenia KFS jest zapobieganie utracie zatrudnienia przez osoby pracujące z powodu kompetencji nieadekwatnych do wymagań zmieniającej się gospodarki. Inwestycja w potencjał kadrowy powinno poprawić zarówno pozycję firm jak i samych pracowników na rynku pracy. Podstawowym przeznaczeniem KFS jest dofinansowanie – na wniosek pracodawcy – kształcenia ustawicznego pracowników zatrudnionych w firmie. Skorzystać z tych środków może sam pracodawca.

Środki KFS przeznaczone są na finansowanie poniższych działań:

- kursów i studiów podyplomowych realizowanych z inicjatywy pracodawcy lub za jego zgodą;
- egzaminów umożliwiających uzyskanie dyplomów potwierdzających nabycie umiejętności, kwalifikacji lub uprawnień zawodowych;
- badań lekarskich i psychologicznych wymaganych do podjęcia kształcenia lub pracy zawodowej po ukończonym kształceniu;
- ubezpieczenia od następstw nieszczęśliwych wypadków w związku z podjętym kształceniem;
- określenia potrzeb pracodawcy w zakresie kształcenia ustawicznego w związku z ubieganiem się o sfinansowanie tego kształcenia ze środków KFS.

W 2015 r. ze środków KFS skorzystało 9 podmiotów z terenu powiatu żuromińskiego w tym: 3 przedsiębiorców, 6 jednostek sektora finansów publicznych. W szkoleniach uczestniczyło 146 pracowników.

Wydatkowano na ten cel 105 114 zł, w tym 4 000 zł na promocję.

III. PROJEKTY I PROGRAMY RYNKU PRACY

1. Projekty współfinansowane ze środków Unii Europejskiej

1.1. Powiatowy Urząd Pracy w Żurominie w okresie od 01.01.2015 r. do 31.12.2015 r. realizował projekt w ramach Programu Operacyjnego Wiedza Edukacja Rozwój Osi priorytetowej I Osoby młode na rynku pracy, Działanie 1.1 Wsparcie osób młodych pozostających bez pracy na regionalnym rynku pracy, Poddziałania 1.1.1 Wsparcie udzielane z Europejskiego Funduszu Społecznego.

Głównym celem projektu było zwiększenie możliwości zatrudnienia osób młodych do 30 roku życia bez pracy, w tym w szczególności osób, które nie uczestniczą w kształceniu i szkoleniu (tzw. młodzież NEET).

1.2. W okresie od 01.01.2015 r. do 31.12.2016 r. Powiatowy Urząd Pracy w Żurominie realizuje projekt pn. Aktywizacja osób w wieku 30 lat i powyżej pozostających bez pracy w powiecie żuromińskim (I) w ramach Osi Priorytetowej VIII, Działanie 8.1 Aktywizacja osób bezrobotnych w ramach projektu pozakonkursowego Regionalnego Programu Operacyjnego Województwa Mazowieckiego na lata 2014 – 2020.

Głównym celem projektu jest zwiększenie możliwości zatrudnienia osób w wieku 30 lat i powyżej należących do grup defaworyzowanych pozostających bez pracy w powiecie żuromińskim.

1.3. Na ogłoszony konkurs zamknięty nr 2/6.1.2/2012 Powiatowy Urząd Pracy w Żurominie złożył wniosek o dofinansowanie projektu w ramach Priorytetu VI Rynek Pracy otwarty dla wszystkich, Działanie 6.1 Poprawa dostępu do zatrudnienia oraz wspieranie aktywności zawodowej w regionie, Poddziałanie 6.1.2 Wsparcie powiatowych i wojewódzkich urzędów pracy w realizacji zadań na rzecz aktywizacji zawodowej osób bezrobotnych w regionie pt. „Kompetentny urząd”. Realizacja projektu zakończyła się 30.06.2015 r.

2. Programy rynku pracy

Zgodnie z art. 66a ustawy z dnia 20 kwietnia 2004 r. o promocji zatrudnienia i instytucjach rynku pracy oraz Rozporządzenia Ministra Pracy i Polityki Społecznej z dnia 14 maja 2014 r. w sprawie programów specjalnych

Powiatowy Urząd Pracy w Żurominie opracował i realizował dwa programy specjalne:

- **program specjalny pt. „Wczoraj pasywni dziś aktywni I”** dla 20 bezrobotnych zarejestrowanych w Powiatowym Urzędzie Pracy w Żurominie z ustalonym III profilem pomocy będących w szczególnej sytuacji na rynku pracy oraz osoby powyżej 50 roku życia długotrwale bezrobotne, z ustalonym II lub III profilem pomocy.

Program specjalny został opracowany w celu podniesienia poziomu aktywności zawodowej i zdolności do podjęcia i utrzymania zatrudnienia grupy 20 bezrobotnych zarejestrowanych w Powiatowym Urzędzie Pracy w Żurominie. Budżet programu specjalnego **182 204 zł**;

- **program specjalny pt. „Wczoraj pasywni dziś aktywni II”** dla 10 bezrobotnych zarejestrowanych w Powiatowym Urzędzie Pracy w Żurominie z ustalonym III profilem pomocy będących w szczególnej sytuacji na rynku pracy oraz osoby powyżej 50 roku życia długotrwale bezrobotne z ustalonym II lub III profilem pomocy.

Program specjalny został opracowany w celu podniesienia poziomu aktywności zawodowej i zdolności do podjęcia i utrzymania zatrudnienia grupy 10 bezrobotnych z terenu powiatu żuromińskiego. Budżet programu specjalnego **83 613 zł**.

IV. WYDATKI FUNDUSZU PRACY

Powiatowy Urząd Pracy w Żurominie realizuje i finansuje zadania na podstawie ustawy z dnia 20 kwietnia 2004 r. o promocji zatrudnienia i instytucjach rynku pracy oraz ustawy z dnia 27 sierpnia 2009 r. o finansach publicznych (t.j. Dz. U. z 2013 r., poz. 885 ze zm.).

Fundusz Pracy jest państwowym funduszem celowym, którego środki są przeznaczane na wypłatę obligacyjnych świadczeń, realizację zadań fakultatywnych oraz aktywizację zawodową osób bezrobotnych.

Głównym dysponentem środków Funduszu Pracy jest Minister Rodziny Pracy i Polityki Społecznej, który przekazuje samorządom powiatowym środki na wypłaty obligacyjnych świadczeń do wysokości potrzeb. Natomiast na wydatki związane z realizacją programów na rzecz promocji zatrudnienia, łagodzenia skutków bezrobocia i aktywizacji zawodowej osób bezrobotnych oraz finansowanie innych zadań fakultatywnych, środki są limitowane do wysokości wynikającej z algorytmu ich podziału, który uwzględnia poziom i strukturę bezrobotnych w poszczególnych powiatach.

Powiatowy Urząd Pracy w Żurominie w 2015 r. dysponował następującymi środkami finansowymi:

- 1) środki na utrzymanie Urzędu w kwocie 1 703 269,00 zł;
- 2) środki na zadania zlecone – składka na ubezpieczenie zdrowotne osób bezrobotnych bez prawa do zasiłku 2 169 791,00 zł;
- 3) środki na realizację projektu w ramach Działania 1.1 Wsparcie osób młodych pozostających bez pracy na regionalnym rynku pracy - Program Operacyjny Wiedza Edukacja Rozwój w wysokości 2 228 700 zł, w tym:
 - a) kwota w części Europejskiego Funduszu Społecznego stanowiąca wkład unijny – 1 878 400,00 zł;
 - b) kwota stanowiąca wkład krajowy – 350 300,00 zł;
- 4) środki na realizację projektu w ramach Działania 1.3 Aktywizacja zawodowa osób bezrobotnych przez Powiatowy Urząd Pracy - Regionalny Program Operacyjny Województwa Mazowieckiego na lata 2014 – 2020 w wysokości 1 605 500,00 zł, w tym:

- a) kwota w części Europejskiego Funduszu Społecznego stanowiąca wkład unijny 1 284 400,00 zł;
- b) kwota stanowiąca wkład krajowy 321 100,00 zł;
- 5) Środki na realizację projektu w ramach realizacji Programu Operacyjnego Kapitał Ludzki współfinansowanego ze środków Europejskiego Funduszu Społecznego, Działanie 6.1 – Poprawa dostępu do zatrudnienia oraz wspieranie aktywności zawodowej w regionie, Poddziałanie 6.1.2. Wsparcie powiatowych i wojewódzkich urzędów pracy w realizacji zadań na rzecz aktywizacji zawodowej osób bezrobotnych w regionie pt. „Kompetentny urząd” w wysokości 81 235,61 zł, w tym:
- a) płatność ze środków europejskich w kwocie 69 050,27 zł;
- b) wkład własny JST 12 185,34 zł;
- 6) Środki Funduszu Pracy na realizację programów na rzecz promocji zatrudnienia, łagodzenia skutków bezrobocia i aktywizacji zawodowej bezrobotnych 6 827 700,00 zł;
- 7) Środki Funduszu Pracy na finansowanie innych fakultatywnych zadań 385 100,00 zł;
- 8) Środki Funduszu Pracy na finansowanie zadań w ramach Krajowego Funduszu Szkoleniowego 143 600 zł.

Wykonanie planów finansowych poszczególnych programów i projektów przedstawiają poniższe tabele.

Wykonanie budżetu działalności podstawowej Powiatowego Urzędu Pracy w Żurominie na dzień 31.12.2015 r.

| Paragraf | Nazwa paragrafu | Wykonanie na 31.12.2015 r. w zł |
|----------|--|---------------------------------|
| 3020 | Wydatki osobowe niezaliczane do wynagrodzeń | 1 624,54 |
| 4010 | Wynagrodzenia osobowe pracowników | 1 150 727,01 |
| 4040 | Dodatkowe wynagrodzenie roczne | 66 148,05 |
| 4110 | Składki na ubezpieczenie społeczne | 208 583,90 |
| 4120 | Składka na Fundusz Pracy | 20 128,02 |
| 4140 | Wpłaty na Państwowy Fundusz Rehabilitacji Osób Niepełnosprawnych | 9 375,00 |

| | | |
|-------------|--|---------------------|
| 4170 | Wynagrodzenia bezosobowe | 625,00 |
| 4210 | Zakup materiałów i wyposażenia | 32 258,72 |
| 4260 | Zakup energii | 48 753,74 |
| 4280 | Zakup usług zdrowotnych | 1 065,00 |
| 4300 | Zakup usług pozostałych | 15 379,45 |
| 4360 | Opłaty z tyt. zakupu usług telekomunikacyjnych | 2 850,02 |
| 4410 | Podróże służbowe krajowe | 1 319,85 |
| 4430 | Różne opłaty i składki | 3 706,00 |
| 4440 | Odpisy na ZFSS | 34 419,00 |
| 4480 | Podatek od nieruchomości | 3 297,33 |
| 4520 | Opłaty na rzecz budżetów jst | 37,08 |
| 4700 | Szkolenia pracowników | 2 490,00 |
| 6050 | Wydatki inwestycyjne jednostek budżetowych | 16 366,12 |
| | Razem | 1 619 153,83 |

Wykonanie budżetu Związku Nauczycielstwa Polskiego na dzień 31.12.2015 r.

| Paragraf | Nazwa paragrafu | Wykonanie na 31.12.2015 r. w zł |
|-------------|--|---------------------------------|
| 4210 | Zakup materiałów i wyposażenia | 399,99 |
| 4260 | Zakup energii | 1 127,05 |
| 4300 | Zakup usług pozostałych | 26,78 |
| 4370 | Opłaty z tyt. zakupu usług telekomunikacyjnych | 1 436,87 |
| 4480 | Podatek od nieruchomości | 96,54 |
| | RAZEM | 3 087,23 |

Wykonanie budżetu w zakresie składek na ubezpieczenie zdrowotne oraz świadczenia dla osób nieobjętych obowiązkiem ubezpieczenia zdrowotnego na dzień 31.12.2015 r.

| Paragraf | Nazwa paragrafu | Wykonanie na 31.12.2015r. w zł |
|--------------|------------------------------------|--------------------------------|
| 4130 | Składki na ubezpieczenie zdrowotne | 2 140 131,61 |
| RAZEM | | 2 140 131,61 |

Wykonanie na 31.12.2015 r. budżetu projektu EFS PO KL 6.1.2 pt. „Kompetentny urząd”

| Paragraf | Nazwa paragrafu | Wykonanie na 31.12.2015 r. w zł |
|--------------|------------------------------------|---------------------------------|
| 4017 | Wynagrodzenia osobowe pracowników | 46 583,40 |
| 4019 | Wynagrodzenia osobowe pracowników | 8 220,60 |
| 4047 | Dodatkowe wynagrodzenie roczne | 7 801,04 |
| 4049 | Dodatkowe wynagrodzenie roczna | 1 376,65 |
| 4117 | Składki na ubezpieczenie społeczne | 9 299,67 |
| 4119 | Składki na ubezpieczenia społeczne | 1 641,14 |
| 4127 | Składki na Fundusz Pracy | 471,59 |
| 4129 | Składki na Fundusz Pracy | 83,20 |
| Razem | | 75 477,29 |

Wykonanie na 31.12.2015 r. budżetu projektu Programu Operacyjnego Wiedza Edukacja Rozwój w układzie zadaniowym

| Nazwa zadania | Wykonanie na 31.12.2015r. w zł |
|--|--------------------------------|
| Staże | 1 724 134,40 |
| Bon na zasiedlenie | 70 000,00 |
| Jednorazowe środki na podjęcie działalności gospodarczej | 160 000,00 |
| RAZEM | 1 954 134,40 |

Wykonanie na 31.12.2015 r. budżetu projektu współfinansowanego z Europejskiego Funduszu Społecznego w ramach Regionalnego Programu Operacyjnego Województwa Mazowieckiego na lata 2014-2020 w układzie zadaniowym

| Nazwa zadania | Wykonanie na 31.12.2015r. w zł |
|---|--------------------------------|
| Jednorazowo środki na podjęcie działalności gospodarczej | 149 047,70 |
| Staż | 694 670,82 |
| Prace interwencyjne | 9 598,25 |
| Refundacja kosztów wyposażenia lub doposażenia stanowiska pracy | 163 000,00 |
| RAZEM | 1 016 316,77 |

Wykonanie na 31.12.2015 r. budżetu Funduszu Pracy w ramach algorytmu w układzie zadaniowym

| L.p. | Nazwa zadania | Wykonanie 31.12.2015 r. w zł |
|------------|--|------------------------------|
| 1. | Prace interwencyjne | 538 111,15 |
| 2. | Staż | 1 787 336,80 |
| 3. | Szkolenia w tym: | 101 772,01 |
| | - koszty szkoleń | 71 042,00 |
| | - stypendia szkoleniowe | 28 764,01 |
| | - koszty badań lekarskich | 250,00 |
| | - koszty przejazdu na szkolenie | 1 716,00 |
| 4. | Roboty publiczne | 848 121,85 |
| 5. | Jednorazowe środki na podjęcie działalności | 1 118 468,75 |
| 6. | Refundacja kosztów wyposażenia lub doposażenia stanowiska pracy dla skierowanego bezrobotnego | 1 378 152,10 |
| 7. | Prace społecznie użyteczne | 37 324,80 |
| 10. | Koszty studiów podyplomowych w tym: | 5 861,30 |
| | - koszty studiów podyplomowych | 5 100,00 |
| | - stypendia za okres studiów podyplomowych | 761,30 |
| 11. | Bon na zasiedlenie | 149 888,89 |
| 12. | Bon szkoleniowy w tym: | 41 261,40 |
| | - koszty szkolenia | 27 578,59 |
| | - stypendia szkoleniowe | 11 624,81 |
| | - koszty badań lekarskich | 900,00 |
| | - ryczałt za przejazd na szkolenie i zakwaterowanie | 1 158,00 |
| 13. | Bon stażowy w tym: | 60 583,41 |
| | - ryczałt za dojazd na staż | 3 483,76 |
| | - stypendia stażowe | 57 099,65 |
| 14. | Bon zatrudnieniowy | 9 142,10 |

| | | |
|--------------|--|---------------------|
| 15. | Program Aktywizacja i Integracja | 9 488,00 |
| 16. | Program Specjalny ze środków Funduszu Pracy „Wczoraj pasywni - dziś aktywni (I)” | 182 204,73 |
| | Roboty publiczne | 96 606,96 |
| | Staż w tym: | 81 779,94 |
| | - stypendia stażowe | 76 815,60 |
| | - zwrot kosztów dojazdu na staż | 4 964,34 |
| | Zwrot kosztów dojazdu na zajęcia z zakresu poradnictwa zawodowego | 1 127,86 |
| | Specyficzne elementy wspierające zatrudnienie w tym: | 2 689,97 |
| | -zajęcia grupowe z psychologiem | 800,00 |
| | - zajęcia grupowe z prawnikiem | 492,00 |
| | - zakup Teczek portfolio | 1 397,97 |
| 17. | Program specjalny ze środków Funduszu Pracy „Wczoraj pasywni - dziś aktywni (II)” | 83 612,73 |
| | Roboty publiczne | 49 143,66 |
| | Staż w tym: | 32 537,12 |
| | -stypendia stażowe | 29 872,87 |
| | - zwrot kosztów dojazdu na staż | 2 664,25 |
| | Zwrot kosztów dojazdu na zajęcia z zakresu poradnictwa zawodowego | 547,49 |
| | Specyficzne elementy wspierające zatrudnienie w tym: | 1 384,46 |
| | - zajęcia grupowe z psychologiem | 400,00 |
| | - zajęcia grupowe z prawnikiem | 246,00 |
| | - zakup teczek portfolio | 738,46 |
| RAZEM | | 6 351 330,02 |

Wykonanie na 31.12.2015 r. budżetu Funduszu Pracy z zadań fakultatywnych w układzie zadaniowym

| L.p. | Nazwa zadania | Wykonanie na 31.12.2015 r. w zł |
|------|---|---------------------------------|
| 1. | Opracowywanie, wydawanie lub rozpowszechnianie informacji o usługach organów zatrudnienia oraz innych partnerów rynku pracy, dla bezrobotnych i poszukujących pracy oraz pracodawców | 8 810,25 |
| 2. | Koszty wezwań, zawiadomień, zakupu lub druku kart rejestracyjnych i innych druków niezbędnych do ustalenia uprawnień o zasiłku i innych świadczeń z tytułu bezrobocia, przekazywania bezrobotnym należnych świadczeń pieniężnych oraz kosztów komunikowania się z pracodawcami, bezrobotnymi, poszukującymi pracy, organami rentowymi oraz urzędami skarbowymi w tym: | 96 970,55 |

| | | |
|--------------|--|-------------------|
| | a) materiały i druki | 15 239,66 |
| | b) prowizja pocztowa od wypłaconych świadczeń na pocztocie | 2 908,37 |
| | c) przesyłki pocztowe | 73 287,40 |
| | d) usługi telekomunikacyjne | 5 219,53 |
| | e) koszty wysyłek | 315,59 |
| 3. | Koszty wprowadzania, rozwijania i eksploatacji systemu teleinformatycznego i technologii cyfrowych w publicznych służbach zatrudnienia oraz Ochotniczych Hufcach Pracy, służących realizacji zadań wynikających z ustawy w tym: | 107 215,88 |
| | a) materiały | 38 112,44 |
| | b) usługi | 43 128,38 |
| | c) opłata za internet | 1 242,29 |
| | d) wydatki inwestycyjne | 24 732,77 |
| 4. | Koszty szkolenia i studiów, w tym studiów podyplomowych kadr publicznych służb zatrudnienia i kadr Ochotniczych Hufców Pracy | 34 482,50 |
| 5. | Koszty szkolenia oraz przejazdów członków rad rynku pracy | 8 600,00 |
| 6. | Refundacja dodatków do wynagrodzeń | 24 002,51 |
| 7 | Koszty postępowania sądowego i egzekucyjnego w sprawach nienależnie pobranych świadczeń pieniężnych i innych wypłat z Funduszu Pracy | 4 505,58 |
| Razem | | 284 587,27 |

Wykonanie na 31.12.2015 r. budżetu w ramach środków przyznanych na realizację zadań z Krajowego Funduszu Szkoleniowego w układzie zadaniowym

| L.p. | Nazwa zadania | Wykonanie 31.12.2015 r. w zł |
|--------------|--|------------------------------|
| 1. | Promocja | 4 000,00 |
| 2. | Szkolenia finansowane z Krajowego Funduszu Szkoleniowego | 101 114,15 |
| RAZEM | | 105 114,15 |

Wydatki na zasiłki oraz dodatki aktywizacyjne wypłacone do 31.12.2015 r.

| L.p. | Nazwa zadania | Wykonanie na 31.12.2015r. w zł |
|--------------|---|--------------------------------|
| 1. | Zasiłek podstawowy 100% wraz ze składkami na ubezpieczenia społeczne | 3 316 519,05 |
| 2. | Zasiłek podwyższony 120% wraz ze składkami na ubezpieczenia społeczne | 1 351 698,44 |
| 3. | Zasiłek obniżony 80% wraz ze składkami na ubezpieczenia społeczne | 1 723 850,73 |
| 4. | Dodatki aktywizacyjne | 126 896,90 |
| RAZEM | | 6 518 965,12 |

V. OBSŁUGA FORMALNA KLIENTÓW

W Powiatowym Urzędzie Pracy w Żurominie wyodrębnioną komórką organizacyjną zajmującą się obsługą osób bezrobotnych z prawem i bez prawa do zasiłku jest Dział Ewidencji i Świadczeń, w której zatrudnionych jest 4 pracowników. Realizują oni w szczególności zadania:

- rejestrowanie zgłaszających się osób bezrobotnych i poszukujących pracy, w tym osób niepełnosprawnych;
- prowadzenie rejestru osób bezrobotnych i poszukujących pracy;
- rozpatrywanie wniosków dotyczących przyznania zasiłku lub wysokości przyznanego zasiłku;
- obsługa osób uprawnionych do świadczeń przyznawanych na podstawie ustawy o promocji zatrudnienia i instytucjach rynku pracy;
- obsługa dodatków aktywizacyjnych;
- prowadzenie akt spraw osób bezrobotnych i poszukujących pracy;
- wydawanie zaświadczeń;
- prowadzenie procedury odwoławczej w trybie ustawy z dnia 14 czerwca 1960 r. – Kodeks postępowania administracyjnego.

W 2015 r. **zostało zarejestrowanych 3098 osób**, w tym:

- bezrobotnych z prawem do zasiłku - 964
- bezrobotnych bez prawa do zasiłku - 2118
- poszukujących pracy – 16
- po pracy za granicą – 22
- po własnej działalności gospodarczej 61

Natomiast **wyrejestrowanych zostało 4 049 osób** bezrobotnych.

Powiatowy Urząd Pracy w Żurominie w 2015 roku:

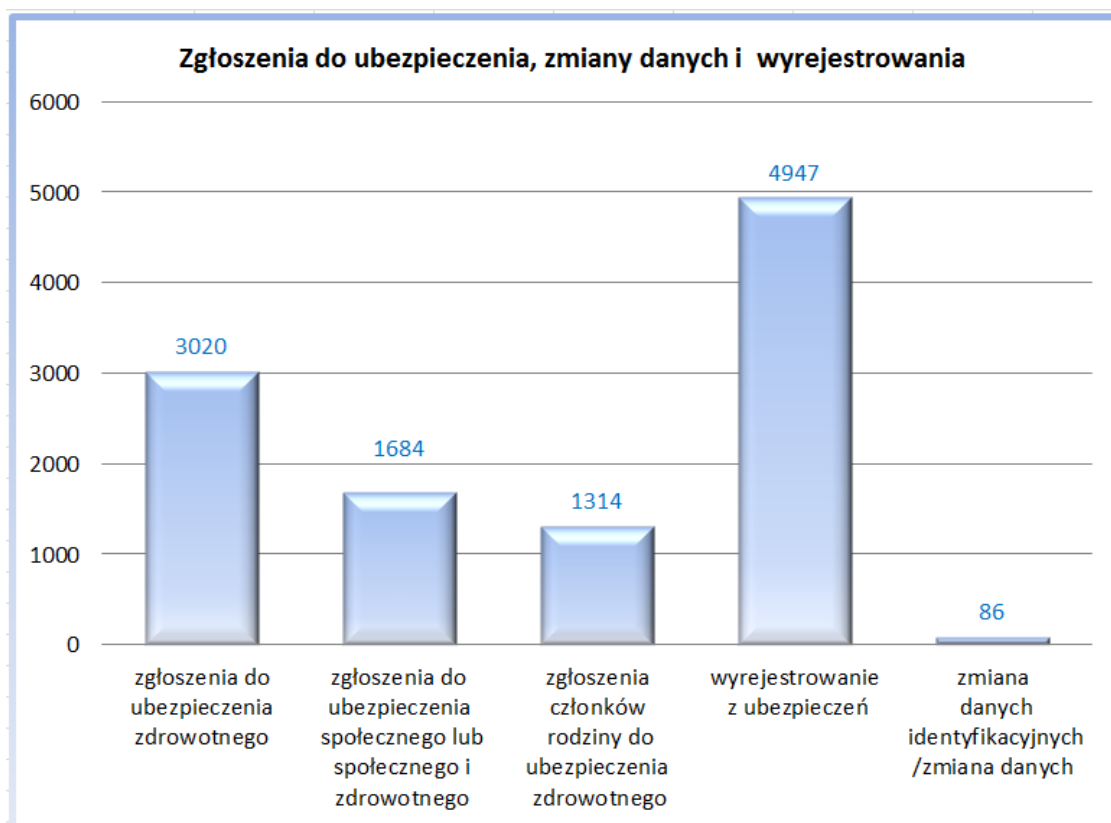
- wydał **7561** decyzji administracyjnych oraz **81** postanowień w sprawach związanych ze statusem i uprawnieniami osób, do których zastosowanie miały przepisy ustawy o promocji zatrudnienia i instytucjach rynku pracy;

- wydał **1715** informacji o dochodach oraz o pobranych zaliczkach na podatek dochodowy PIT-11;
- udzielił **119** odpowiedzi na pisma i wnioski o udostępnienie danych ze zbioru danych osobowych wpływające do tutejszego Urzędu np. od Komornika Sądu Rejonowego, urzędów gmin i innych urzędów.

Wydanych zostało **6496** zaświadczeń, w tym:

- do pomocy społecznej – 3364, z czego 1005 w Samorządowej Elektronicznej Platformie Informacyjnej (SEPI);
- dla celów służby zdrowia – 279;
- na wniosek (m. in. do świadczenia przedemerytalnego, dodatku mieszkaniowego – składane w GOPS lub w urzędzie gminy w zależności do gminy) – 521;
- pozostałe – 2332.

W 2015 r. dokonano 11 051 zgłoszeń do ubezpieczeń społecznych i zdrowotnych, zmiany danych i wyrejestrowania z ubezpieczeń.



W okresie od 01.01.2015 r. do 31.12.2015 r. – 7 decyzji zostało zaskarżonych do wojewody mazowieckiego, co stanowi znikomą ilość zaledwie 0,1% wśród ogółu wydanych decyzji. W wyniku przeprowadzonego postępowania administracyjnego:

- 1 decyzja została przez wojewodę mazowieckiego uchylona w całości i przekazano sprawę do ponownego rozpatrzenia przez organ I instancji;
- 5 decyzji uchylono w całości w trybie art. 132 KPA.

W jednej sprawie wydano postanowienie, w którym stwierdzono niedopuszczalność odwołania z powodu braku przedmiotu zaskarżenia.

VI. ORGANIZACJA I ZARZĄDZANIE

W Powiatowym Urzędzie Pracy w Żurominie według stanu na dzień 31.12.2015 r. zatrudnionych było 31 pracowników (w tym 27 kobiet) na stanowiskach:

- pośrednika pracy – 8 osób (w tym 1 osoba realizuje zadania EURES);
- pośrednika pracy – stażysty – 1 osoba;
- doradcy zawodowego – 2 osoby;
- specjalisty do spraw rozwoju zawodowego – 1 osoba;
- specjalisty do spraw programów – 4 osoby;
- na innych stanowiskach związanych z obsługą klientów urzędu – 3 osoby.

W Powiatowym Urzędzie Pracy 14 pracowników pełni funkcję doradcy klienta.

Źródłem finansowania wynagrodzeń pracowników były środki:

- Budżetu jst – 17 pracowników;
- Funduszu Pracy – 14 pracowników (w tym: od 01.07.2015 r. 3 osób, których wynagrodzenie było finansowane ze środków EFS);
- Europejskiego Funduszu Społecznego Działanie 6.1, Poddziałanie 6.1.2 3 pracowników (do 30.06.2015 r.).

Spośród wszystkich zatrudnionych 25 osób posiada wykształcenie wyższe.

W okresie od 01.01.2015 r. do 31.12.2015 r. – 24 pracowników Powiatowego Urzędu Pracy w Żurominie w celu podnoszenia i doskonalenia swoich umiejętności oraz poprawę warsztatu pracy uczestniczyło w szkoleniach min. w zakresie:

- „Kodeks postępowania administracyjnego – wydawanie decyzji administracyjnych w kontekście ustawy o promocji zatrudnienia i instytucjach rynku pracy” 10 osób;
- „Warsztaty przygotowania programu PAI, programów specjalnych z własnych 10% środków FP oraz spółdzielczości socjalnej” 3 osoby;
- „Podstawy pomocy de minimis dla początkujących z uwzględnieniem wszystkich nowych form wprowadzonych nowelizacją ustawy o promocji zatrudnienia i instytucjach rynku pracy” 17 osób;
- „Warsztaty pomocy de minimis” 14 osób;

- „Krajowy Fundusz Szkoleniowy – zasady przyznawania i korzystania. Dokumenty, procedury, przepisy” 3 osoby;
- „Kwalifikowalność wydatków w nowej perspektywie finansowej 2014 - 2020” 2 osoby;
- „Nieprawidłowości w kontroli zarządczej w świetle orzecznictwa i wyników kontroli NIK i RIO” 2 osoby;

W 2015 r. do tutejszego Urzędu za pośrednictwem innych organów administracji wpłynęły 2 wnioski, które zarejestrowano w ewidencji skarg i wniosków.

W 2015 r. w Powiatowym Urzędzie Pracy w Żurominie była przeprowadzona jedna kontrola przez **Oddział Polityki Społecznej w Delegaturze – Placówce Zamiejscowej w Ciechanowie Wydziału Polityki Społecznej Mazowieckiego Urzędu Wojewódzkiego w Warszawie** w przedmiocie: sprawdzenie sposobu realizacji usługi rynku pracy w zakresie organizacji szkoleń, zgodnie z art. 10 ust. 1 ustawy o promocji zatrudnienia i instytucjach rynku pracy, w okresie od 1 stycznia 2014 r. do 31 grudnia 2014 r.