



**POWIATOWY URZĄD PRACY  
w ŻUROMINIE**  
ul. Lidzbarska 27A, 09-300 Żuromin,  
tel. (23) 6573163, 6574106, 6574049  
fax (23) 6573163 wew.34  
e-mail: wazu@praca.gov.pl



# **INFORMACJA**

## **O BEZROBOCIU I DZIAŁALNOŚCI**

### **POWIATOWEGO URZĘD PRACY**

#### **W ŻUROMINIE ZA 2019 ROK**



# SPIS TREŚCI

<b>1.</b>	<b>POZIOM I STRUKTURA BEZROBOCIA W POWIECIE ŻUROMIŃSKIM .....</b>	<b>4</b>
1.1.	Stopa bezrobocia .....	4
1.2.	Struktura bezrobotnych .....	7
1.2.1.	Wiek bezrobotnych .....	10
1.2.2.	Wykształcenie .....	11
1.2.3.	Staż pracy .....	11
1.2.4.	Czas pozostawania bez pracy .....	12
1.2.5.	Osoby bezrobotne w wieku 30 lat i więcej .....	13
1.2.6.	Osoby długotrwale bezrobotne .....	15
1.2.7.	Osoby bezrobotne do 30 roku życia .....	17
1.2.8.	Osoby bezrobotne powyżej 50 roku życia .....	19
1.3.	Napływ i odpływ bezrobotnych .....	21
1.4.	Bezrobotni z prawem do zasiłku .....	26
1.5.	Niepełnosprawni .....	27
<b>2.</b>	<b>USŁUGI I INSTRUMENTY RYNKU PRACY .....</b>	<b>28</b>
2.1.	Realizacja usług pośrednictwa pracy .....	29
2.2.	Podmioty gospodarki narodowej w powiecie żuromińskim .....	32
2.3.	Realizacja usług poradnictwa zawodowego .....	32
2.4.	Pośrednictwo pracy EURES .....	34
2.5.	Cudzoziemcy .....	38
2.6.	Szkolenia i przekwalifikowania .....	39
2.7.	Instrumenty rynku pracy .....	40
2.7.1.	Prace interwencyjne .....	40
2.7.2.	Roboty publiczne .....	40
2.7.3.	Staż .....	41
2.7.4.	Środki na podjęcie działalności gospodarczej .....	42
2.7.5.	Refundacja kosztów wyposażenia lub doposażenia stanowiska pracy dla skierowanego bezrobotnego .....	42
2.7.6.	Prace społecznie użyteczne .....	43
2.7.7.	Bon na zasiedlenie dla bezrobotnego do 30 roku życia .....	43
2.7.8.	Bon szkoleniowy dla osób do 30 roku życia .....	43
2.7.9.	Dodatek aktywizacyjny .....	44
2.7.10.	Krajowy Fundusz Szkoleniowy.....	48

<b>3. PROJEKTY I PROGRAMY RYNKU PRACY .....</b>	<b>50</b>
3.1. Projekty współfinansowane przez Unię Europejską ze środków Europejskiego Funduszu Społecznego .....	50
3.2. Programy rynku pracy .....	51
<b>4. DZIAŁANIA PROMUJĄCE USŁUGI ŚWIADCZONE PRZEZ POWIATOWY URZĄD PRACY W ŻUROMINIE .....</b>	<b>53</b>
<b>5. WYDATKI FUNDUSZU PRACY .....</b>	<b>57</b>
<b>6. OBSŁUGA FORMALNA KLIENTÓW .....</b>	<b>64</b>
<b>7. ORGANIZACJA I ZARZĄDZANIE .....</b>	<b>68</b>

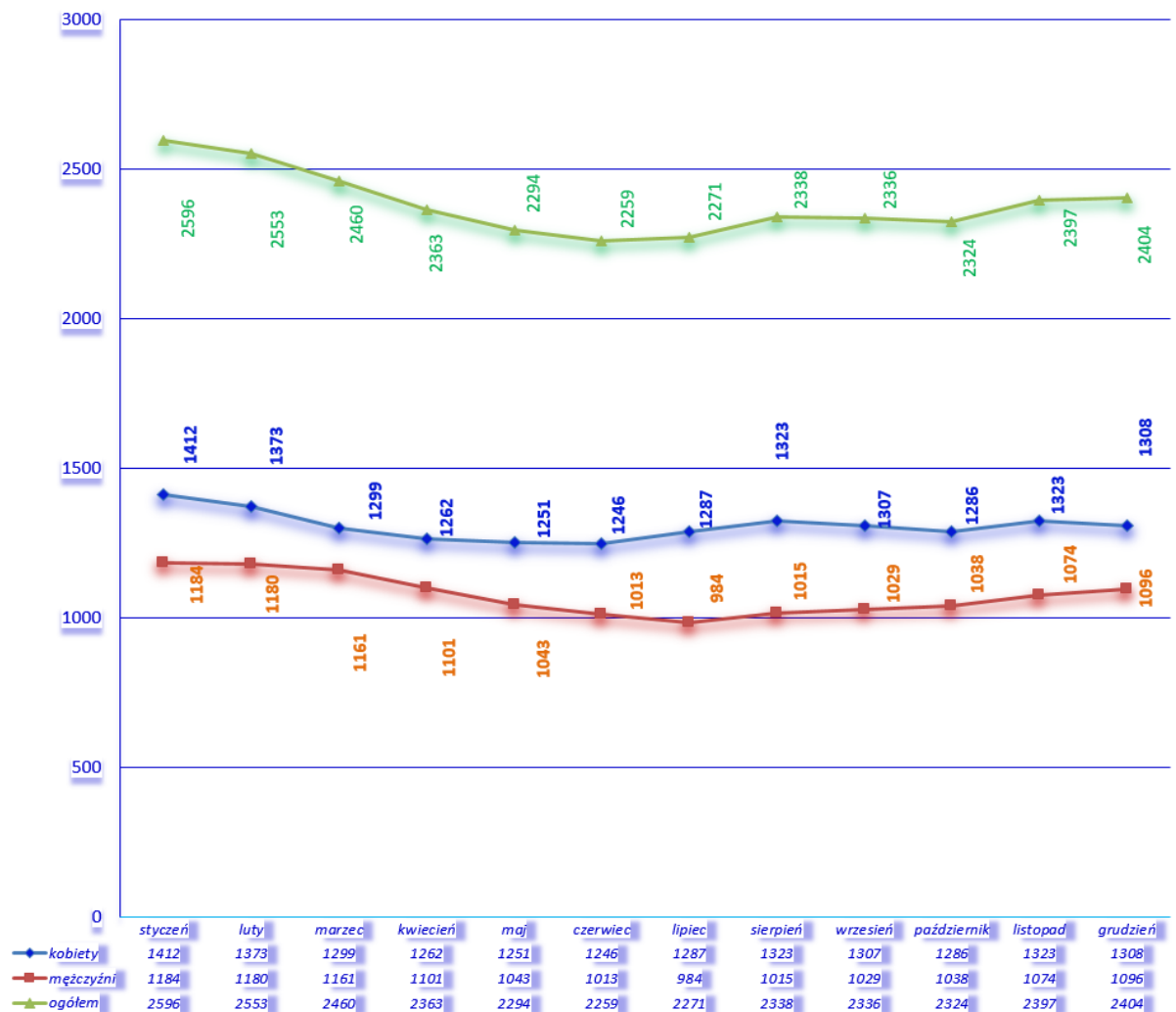
## 1. POZIOM I STRUKTURA BEZROBOCIA W POWIECIE ŻUROMIŃSKIM

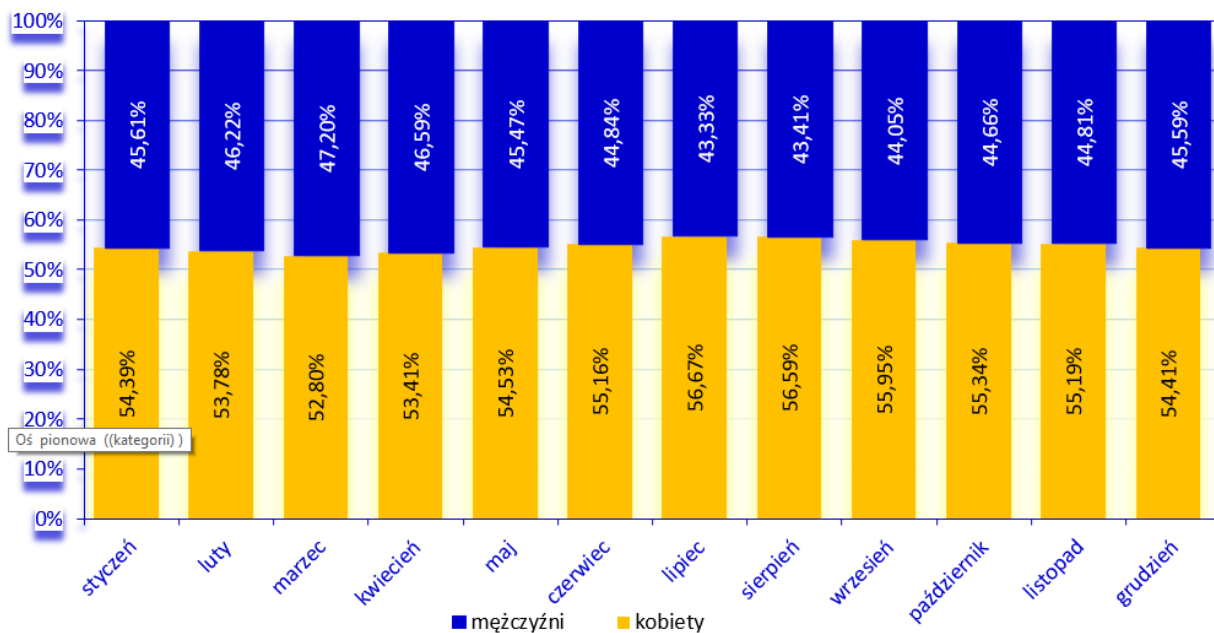
### 1.1. Stopa bezrobocia

Na koniec grudnia 2019 r. w Powiatowym Urzędzie Pracy w Żurominie zarejestrowane były 2404 osoby bezrobotne, w tym 1308 kobiet (54,41% ogółu). Porównując sytuację ze stanem z grudnia 2018 r., kiedy zarejestrowanych było 2480 osób bezrobotnych, w tym 1373 kobiety (55,36%) odnotowano spadek liczby bezrobotnych o 3,06%.

Liczbę osób bezrobotnych w poszczególnych miesiącach w 2019 r. przedstawia poniższa tabela

Liczba osób bezrobotnych w poszczególnych miesiącach											
Styczeń	luty	marzec	kwiecień	maj	czerwiec	lipiec	sierpień	wrzesień	październik	listopad	grudzień
2596	2553	2460	2363	2294	2259	2271	2338	2336	2324	2397	2404
w tym kobiet											
1412	1373	1299	1262	1251	1246	1287	1323	1307	1286	1323	1308
54,39%	53,78%	52,80%	53,41%	54,53%	55,16%	56,67%	56,59%	55,95%	55,34%	55,19%	54,41%





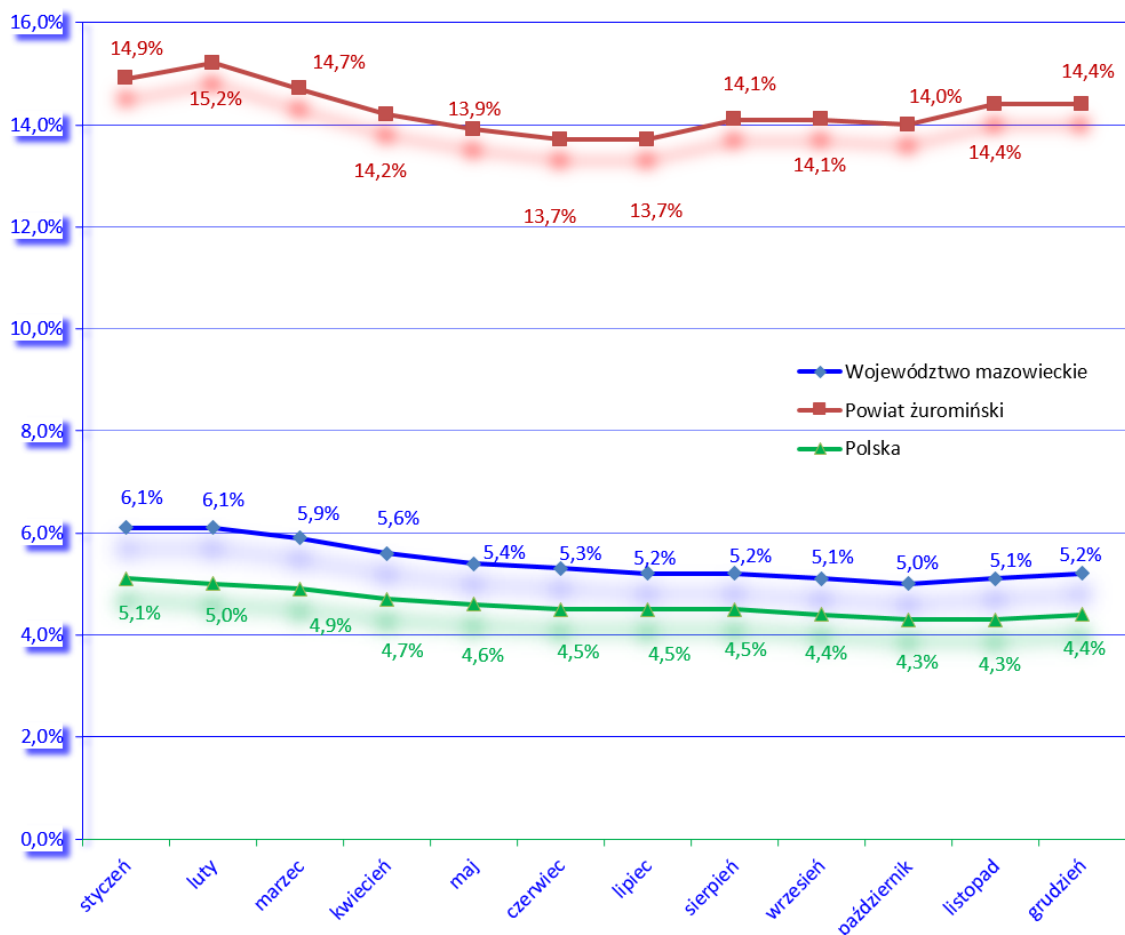
**Stopa bezrobocia na terenie powiatu żuromińskiego na dzień 31.12.2019 r. wynosiła 14,4% i była niższa w porównaniu do analogicznego okresu 2018 r. o 0,5 punktu procentowego.**

*Stopa bezrobocia jest to wyrażony w procentach stosunek liczby bezrobotnych do liczby ludności aktywnej zawodowo tj. pracujących i bezrobotnych (bez osób odbywających czynną służbę wojskową oraz pracowników jednostek budżetowych prowadzących działalność w zakresie obrony narodowej i bezpieczeństwa publicznego) według stanu na koniec okresu sprawozdawczego. Miernik obliczany jest przez Główny Urząd Statystyczny.*

**Poziom stopy bezrobocia w poszczególnych miesiącach w 2019 r. przedstawia poniższa tabela**

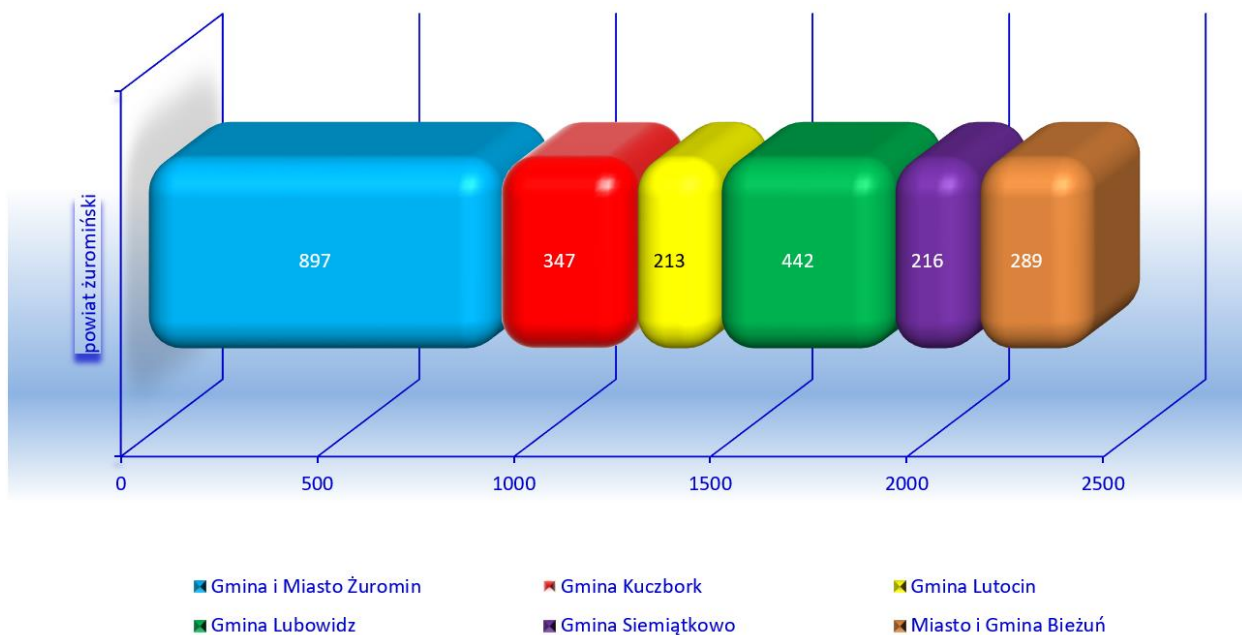
Poziom stopy bezrobocia w poszczególnych miesiącach											
Styczeń	luty	marzec	kwiecień	maj	czerwiec	lipiec	sierpień	wrzesień	październik	listopad	grudzień
<b>Polska</b>											
6,1%	6,1%	5,9%	5,6%	5,4%	5,3%	5,2%	5,2%	5,1%	5,0%	5,1%	5,2%
<b>Województwo mazowieckie</b>											
5,1%	5,0%	4,9%	4,7%	4,6%	4,5%	4,5%	4,5%	4,4%	4,3%	4,3%	4,4%
<b>Powiat żuromiński</b>											
14,9%	15,2%	14,7%	14,2%	13,9%	13,7%	13,7%	14,1%	14,1%	14,0%	14,4%	14,4%

Stopa bezrobocia na obszarze działania Powiatowego Urzędu Pracy przekroczyła 150% przeciętnej stopy bezrobocia w kraju w dniu 30 czerwca 2019 r. w związku z czym okres pobierania zasiłku dla bezrobotnych wynosił 12 miesięcy.



Liczbę osób bezrobotnych w poszczególnych gminach powiatu żuromińskiego w latach 2018-2019 przedstawia poniższa tabela

L.p.	Miasto/Gmina	Stan na dzień 31.12.2018 r.		Stan na dzień 31.12.2019 r.		Stan na dzień 31.12.2019 r.	Wzrost /spadek bezrobocia	Współczynnik dynamiki spadek/wzrost $K=1 >1 >$
		Liczba zarejestrowanych bezrobotnych		Liczba zarejestrowanych bezrobotnych		Liczba zarejestrowanych bezrobotnych w gminach i miastach ogółem		
		w liczbach bezwzględnych	% do ogólnej liczby bezrobotnych	w liczbach bezwzględnych	% do ogólnej liczby bezrobotnych	w liczbach bezwzględnych		
1.	Miasto Żuromin	897	36,2%	538	22,38%	897	0	0,000
2.	Gmina Żuromin			359	14,93%			
3.	Gmina Kuczbork	322	13,0%	347	14,44%	347	+25	1,077
4.	Gmina Lutocin	230	9,2%	213	8,86%	213	-17	0,926
5.	Miasto Lubowidz	507	20,4%	97	4,03%	442	-65	0,871
6.	Gmina Lubowidz			345	14,35%			
7.	Gmina Siemiątkowo	205	8,3%	216	8,98%	216	+11	1,053
8.	Miasto Biezuń	319	12,9%	135	5,62%	289	-30	0,905
9.	Gmina Biezuń			154	6,41%			
Ogółem powiat żuromiński		2480	100%	2404	100%	2404	-76	0,969



## 1.2. Struktura bezrobotnych

Analiza danych zawartych w poniższej w tabeli pokazuje, że w roku 2019 nadal utrzymuje się wysoki udział osób długotrwale bezrobotnych w ogólnej liczbie bezrobotnych (58,5%). Znaczącego spadku w poszczególnych kategoriach nie odnotowano oprócz bezrobotnych kobiet, które nie podjęły zatrudnienia po urodzeniu dziecka (z 18,7% do 17,6%). Również spadek w stosunku do grudnia 2018 r. odnotowano wśród bezrobotnych bez kwalifikacji (z 34,9% do 34,7%) oraz bezrobotnych posiadających, co najmniej jedno dziecko do 6 roku życia (z 18,5% do 17,5%). Niewielki wzrost odnotowano wśród bezrobotnych do 25 roku życia (z 15,8% do 16,2%).

Struktura bezrobotnych zarejestrowanych w Powiatowym Urzędzie Pracy w Żurominie znajdujących się w szczególnej sytuacji na rynku pracy stan na dzień 31.12.2018 r. i 31.12.2019 r.

L.p.	Wyszczególnienie	31.12.2018 r.		31.12.2019 r.	
		liczba	%	liczba	%
1.	Bezrobotni do 25 roku życia	393	15,8%	390	16,2%
2.	Bezrobotni długotrwale	1498	60,4%	1406	58,5%
3.	Bezrobotni powyżej 50 roku życia	578	23,3%	544	22,6%
4.	Bezrobotni bez kwalifikacji zawodowych	865	34,9%	834	34,7%
5.	Bezrobotni bez doświadczenia zawodowego	639	25,8%	585	24,3%
6.	Kobiety, które nie podjęły zatrudnienia po urodzeniu dziecka	464	18,7%	424	17,6%
7.	Bezrobotni posiadający co najmniej jedno dziecko do 6 roku życia	460	18,5%	420	17,5%
8.	Bezrobotni niepełnosprawni	58	2,3%	48	2,0%

Ranking wg zawodów – najliczniejsze grupy (ograniczenie do 20 osób) – stan na 31.12.2019 r.

nazwa zawodu	kod zawodu	ogółem	mężczyźni	kobiety
Bez zawodu	0	411	190	221
Sprzedawca*	522301	207	7	200
Rolnik*	613003	84	30	54
Robotnik gospodarczy	515303	78	48	30
Ślusarz*	722204	69	67	2
Technik rolnik*	314207	65	22	43
Technik handlowiec*	522305	52	3	49
Technik mechanik*	311504	50	49	1
Technik ekonomista*	331403	43	5	38
Krawiec*	753105	38	0	38
Technik informatyk*	351203	37	29	8
Murarz	711202	37	37	0
Specjalista administracji publicznej	242217	35	10	25
Mechanik pojazdów samochodowych*	723103	34	34	0
Pedagog	235921	33	9	24
Pomocniczy robotnik budowlany	931301	33	33	0
Kucharz*	512001	31	5	26
Fryzjer*	514101	28	1	27
Tokarz w metalu	722314	28	24	4
Ekonomista	263102	27	4	23
Mechanik samochodów osobowych	723105	26	26	0

Ranking wg zawodów – najliczniejsze grupy (ograniczenie do 20 osób wśród mężczyzn) – stan na 31.12.2019 r.

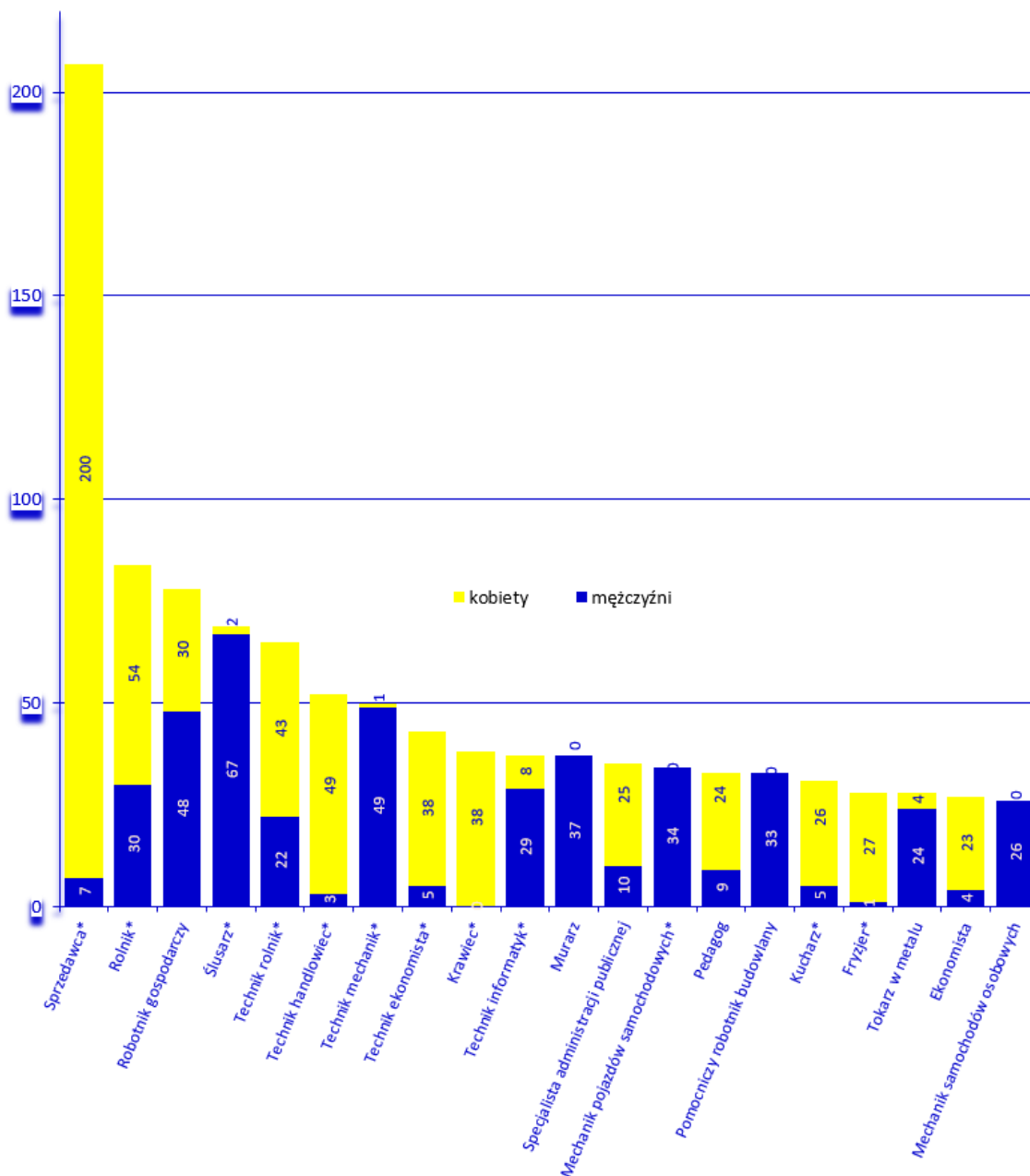
nazwa zawodu	kod zawodu	mężczyźni
Bez zawodu	0	190
Ślusarz*	722204	67
Technik mechanik*	311504	49
Robotnik gospodarczy	515303	48
Murarz	711202	37
Mechanik pojazdów samochodowych*	723103	34
Pomocniczy robotnik budowlany	931301	33
Rolnik*	613003	30
Technik informatyk*	351203	29
Mechanik samochodów osobowych	723105	26
Tokarz w metalu	722314	24
Technik rolnik*	314207	22

Ranking wg zawodów – najliczniejsze grupy (ograniczenie do 20 osób wśród kobiet) – stan na 31.12.2019 r.

nazwa zawodu	kod zawodu	kobiety
Bez zawodu	0	221
Sprzedawca*	522301	200
Rolnik*	613003	54
Technik handlowiec*	522305	49
Technik rolnik*	314207	43
Technik ekonomista*	331403	38
Krawiec*	753105	38
Robotnik gospodarczy	515303	30
Fryzjer*	514101	27
Kucharz*	512001	26
Specjalista administracji publicznej	242217	25
Pedagog	235921	24
Ekonomista	263102	23



Wykres bez kodu zawodu 0 (bez zawodu)



Bezrobotni w wybranych kategoriach zarejestrowani w poszczególnych gminach w powiecie żuromińskim na dzień 31.12.2019 r.

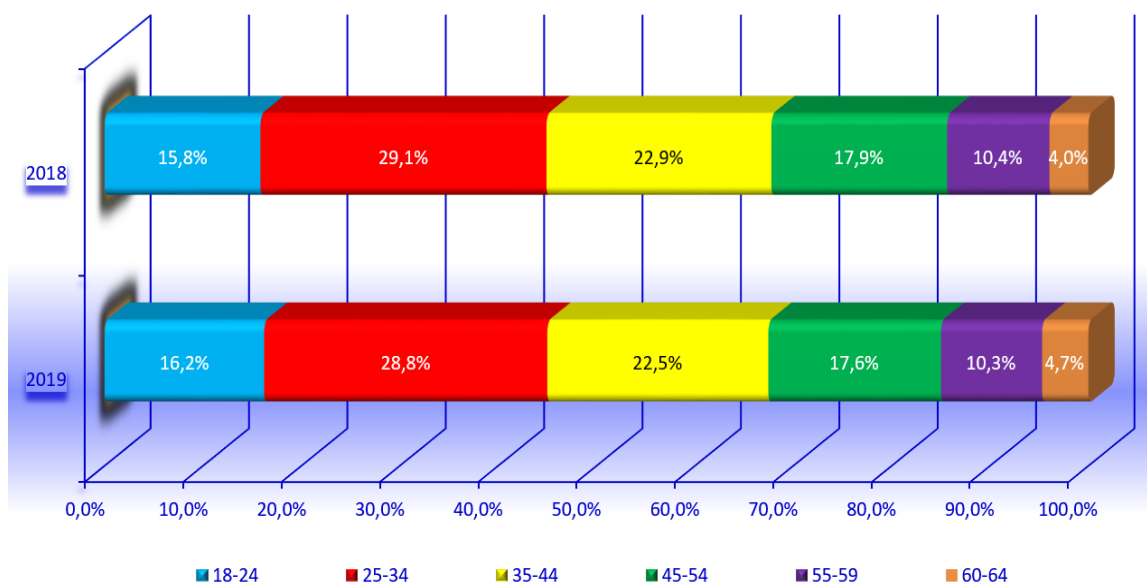
L.p.	Miasto/Gmina	Liczba zarejestrowanych bezrobotnych	Kobiety	Będący w szczególnej sytuacji na rynku pracy		
				Do 30 roku życia	Powyżej 50 roku życia	Długotrwale bezrobotni
1.	Biezuń miasto	135	65	30	43	83
		5,62%	48,15%	22,22%	31,85%	61,48%
2.	Biezuń gmina	154	77	60	25	89
		6,40%	50%	38,96%	16,23%	57,79%
3.	Kuczbork - Osada	347	200	104	66	189
		14,43%	57,64%	29,97%	19,02%	54,47%
4.	Lubowidz miasto	97	51	22	24	58
		4,03%	52,58%	22,68%	24,74%	59,79%
5.	Lubowidz gmina	345	190	123	77	221
		14,35%	55,07%	35,65%	22,32%	64,06%
6.	Lutocin	213	128	97	28	123
		8,86%	60,09%	45,54%	13,15%	57,75%

7.	Siemiątkowo	216	105	89	40	125
		8,99%	48,61%	41,20%	18,52%	57,87%
8.	Żuromin miasto	538	299	104	150	317
		22,38%	55,58%	19,33%	27,88%	58,92%
9.	Żuromin gmina	359	193	118	91	201
		14,93%	53,76%	32,87%	25,35%	55,99%
Ogółem		2404	1308	747	544	1406
			54,41%	31,07%	22,63%	58,49%

### 1.2.1. Wiek bezrobotnych

W 2019 r. w porównaniu z danymi 2018 r. zauważalny wzrost zanotowano wśród osób w wieku 60 i więcej (z 3,9% do 4,7%) oraz osób w wieku 18-24 lata (z 15,8% do 16,2%). Najliczniejszą grupę stanowiły osoby w wieku 25-34 lata (28,8% ogółu). Natomiast najmniejszy udział w ogólnej liczbie bezrobotnych stanowiły osoby w wieku 60 i więcej lat (4,7%).

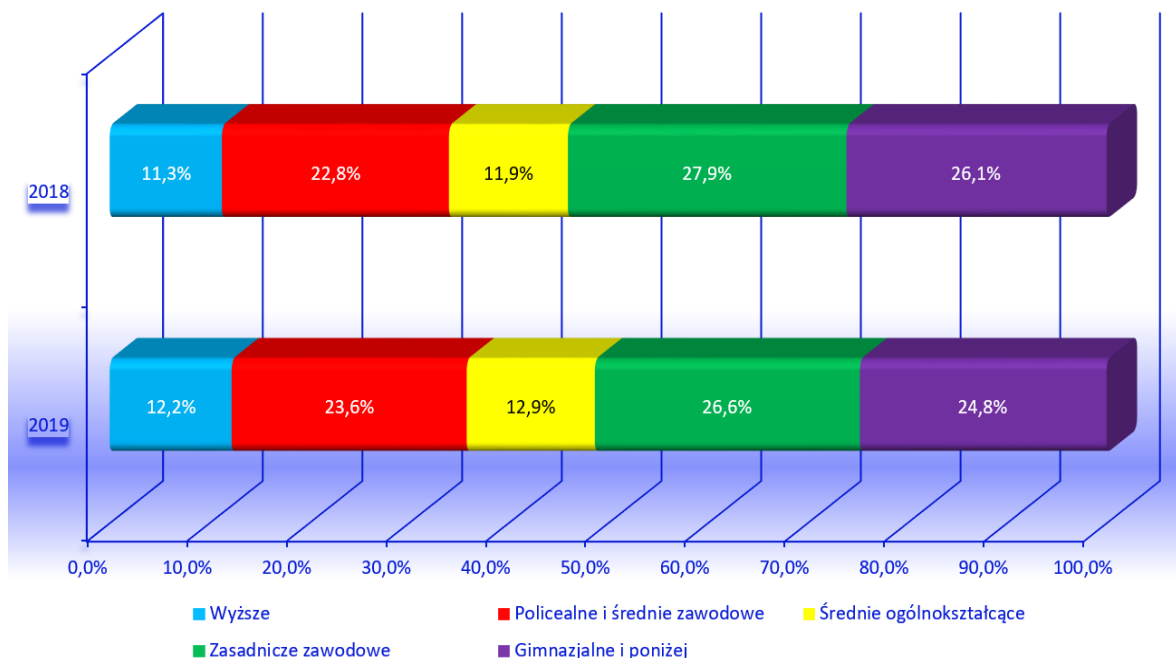
Bezrobotni według wieku					
18-24	25-34	35-44	45-54	55-59	60 i więcej
<b>31.12.2019 r.</b>					
390	692	540	422	247	113
16,2%	28,8%	22,5%	17,6%	10,3%	4,7%
<b>31.12.2018 r.</b>					
393	721	567	443	258	98
15,8%	29,1%	22,9%	17,9%	10,4%	4,0%



### 1.2.2. Wykształcenie

Analizując podział osób bezrobotnych pod względem poziomu wykształcenia zaobserwowano zmiany w stosunku do roku ubiegłego. Nadal przeważającą grupą w ogólnej liczbie zarejestrowanych stanowią bezrobotni z wykształceniem zasadniczym zawodowym 26,6% oraz wykształceniem gimnazjalnym i poniżej, którzy stanowią 24,8%. Jest to grupa znajdująca się w najtrudniejszej sytuacji na rynku pracy. Jednocześnie należy zauważyć spadek udziału osób w tej grupie (z 26,1% do 24,8%) oraz z wykształceniem zasadniczym zawodowym (z 27,9% do 26,6%). W stosunku do poprzedniego roku nastąpił wzrost udziału osób w ogólnej liczbie bezrobotnych z wykształceniem wyższym (z 11,3% do 12,2%), wykształceniem średnim ogólnokształcącym (z 11,9% do 12,9%), oraz wykształceniem policealnym i średnim zawodowym (z 22,8% do 23,6%).

Bezrobotni według wykształcenia				
Wyższe	Policealne i średnie zawodowe	Średnie ogólnokształcące	Zasadnicze zawodowe	Gimnazjalne i poniżej
31.12.2019 r.				
294	567	309	639	595
12,2%	23,6%	12,9%	26,6%	24,8%
31.12.2018 r.				
279	565	296	693	647
11,3%	22,8%	11,9%	27,9%	26,1%

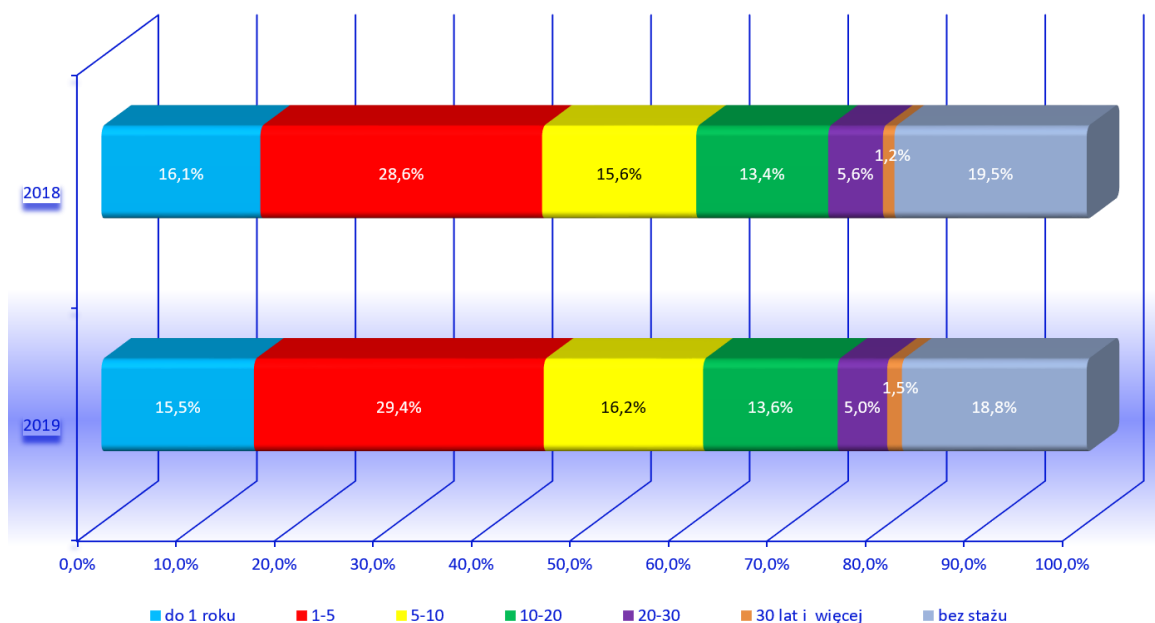


### 1.2.3. Staż pracy

Istotnym czynnikiem wpływającym na wybór pracownika przez pracodawcę jest doświadczenie zawodowe. Trudności z podjęciem zatrudnienia mają osoby bez doświadczenia, czyli takie które nie pracowały lub z krótkim stażem pracy. W strukturze osób bezrobotnych na koniec 2019 r.

największe grupy reprezentowały osoby ze stażem od 1-5 lat (29,4%) i bez stażu (18,8%). Wśród osób bezrobotnych najmniej liczną grupę zarejestrowanych bezrobotnych stanowiły osoby posiadające długoletni staż pracy – powyżej 30 lat (1,5%).

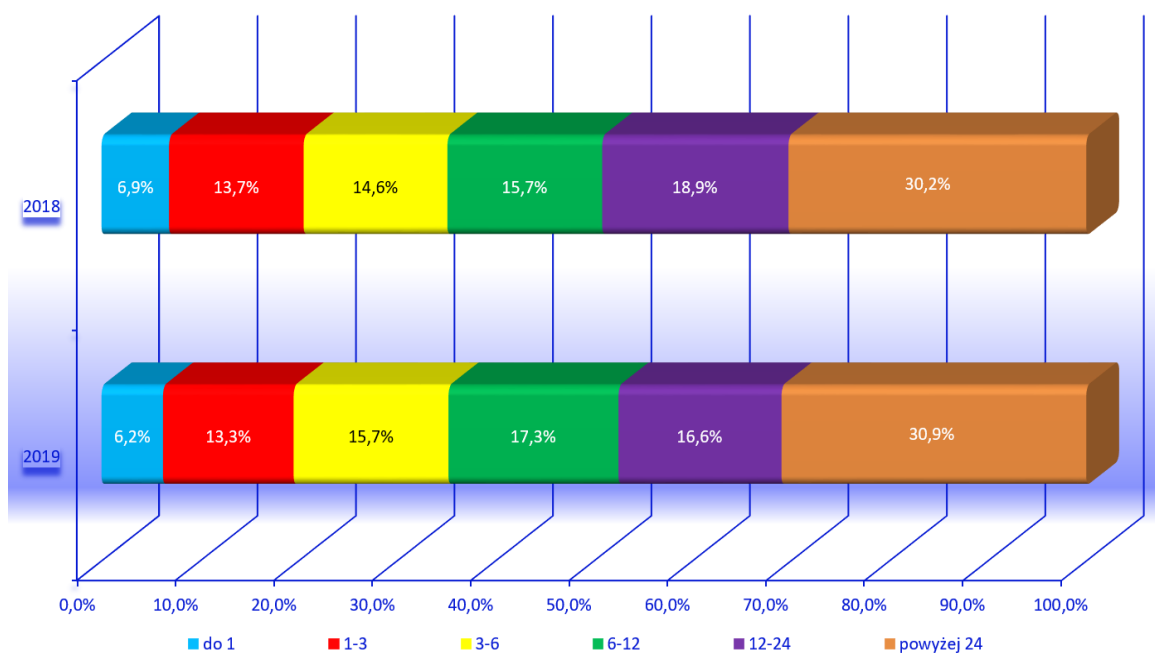
Bezrobotni według stażu pracy						
do 1 roku	1-5	5-10	10-20	20-30	30 lat i więcej	bez stażu
<b>31.12.2019 r.</b>						
372	707	389	328	121	36	451
15,5%	29,4%	16,2%	13,6%	5,0%	1,5%	18,8%
<b>31.12.2018 r.</b>						
400	709	388	332	138	29	484
16,1%	28,6%	15,6%	13,4%	5,6%	1,2%	19,5%



#### 1.2.4. Czas pozostawania bez pracy

W 2019 r. w stosunku do 2018 r. wzrósł udział procentowy bezrobotnych pozostających bez pracy 6-12 miesięcy (z 15,7% do 17,3%), oraz bezrobotnych zarejestrowanych od 3- 6 miesięcy (z 14,6 do 15,7%). Natomiast zmalał (z 18,9% do 16,6%) udział bezrobotnych zarejestrowanych 12-24 miesięcy. Szczególne znaczenie dla osób bezrobotnych ma długość czasu pozostawania bez pracy. Zbyt długi okres pozostawania bez pracy wpływa negatywnie na sytuację ekonomiczną bezrobotnego, a także degradację kwalifikacji i umiejętności, obniża prawdopodobieństwo znalezienia zatrudnienia.

Bezrobotni według czasu pozostawania bez pracy w miesiącach					
do 1	1-3	3-6	6-12	12-24	powyżej 24
<b>31.12.2019 r.</b>					
150	319	378	415	398	744
6,2%	13,3%	15,7%	17,3%	16,6%	30,9%
<b>31.12.2018 r.</b>					
170	339	362	390	469	750
6,9%	13,7%	14,6%	15,7%	18,9%	30,2%

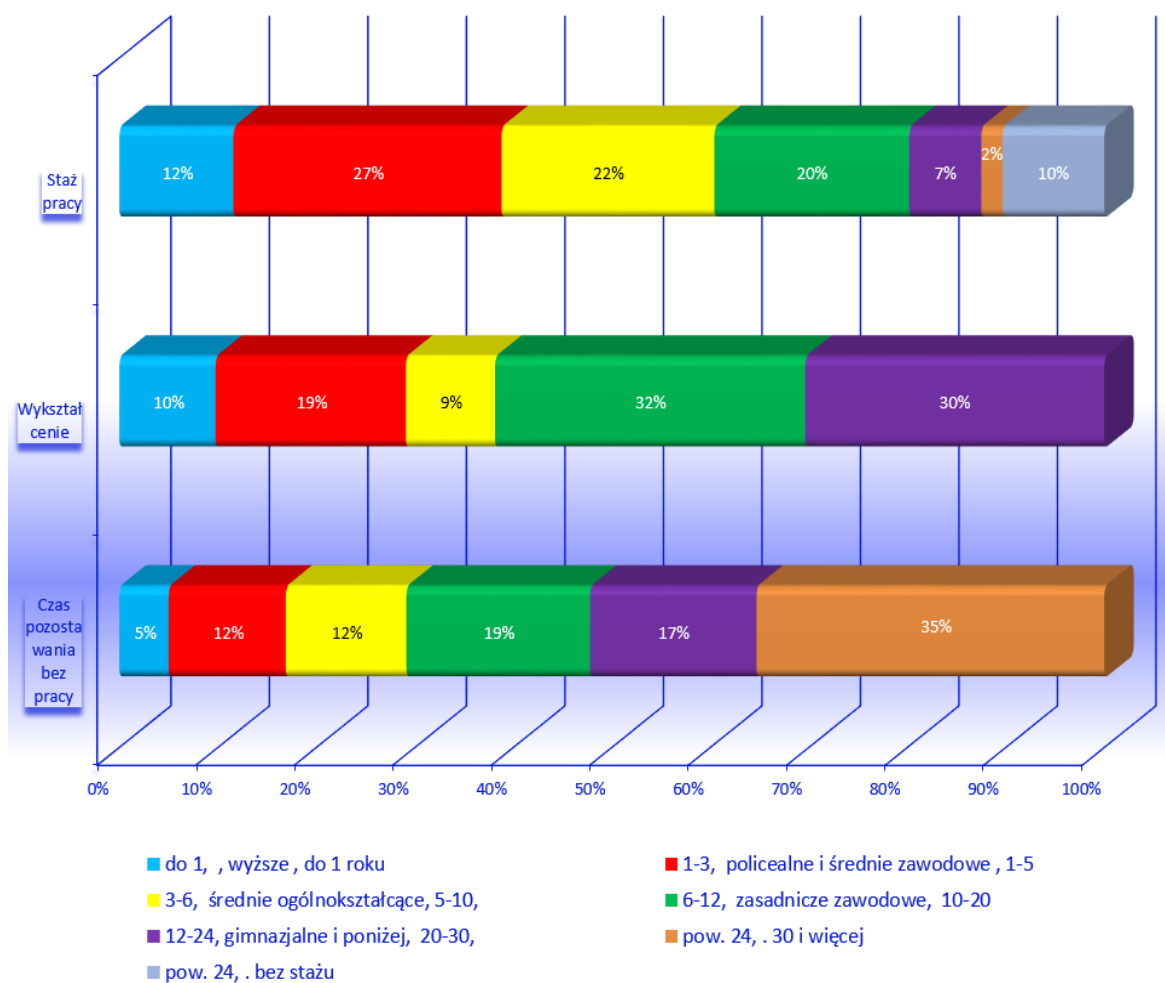


### 1.2.5. Osoby bezrobotne w wieku 30 lat i więcej

Osoby w wieku 30 lat i więcej są grupą, stanowiącą 68,93% ogółu bezrobotnych, zarejestrowanych w Powiatowym Urzędzie Pracy w Żurominie. W grupie tej 52,92% stanowią kobiety. Osoby w wieku 30 lat i więcej charakteryzuje niski poziom wykształcenia, 61,86% jej przedstawicieli to osoby bez wykształcenia średniego. Wykształcenie zawodowe posiada 31,50%, gimnazjalne i niższe 30,36%, średnie zawodowe i policealne 19,31%, a średnie ogólnokształcące 9,05% przedstawicieli grupy. Tylko 9,78% grupy stanowią osoby z wykształceniem wyższym, co świadczy o tym, iż poziom wykształcenia znacząco wpływa na aktywność zawodową oraz zdolność do podjęcia i utrzymania pracy. Niepokojące jest to, iż 33,55% grupy to osoby nie posiadające żadnych kwalifikacji zawodowych. Kwalifikacje są kluczowym atutem w procesie ubiegania się o pracę i w dużej mierze decydują o szansie na stabilne zatrudnienie, a ich brak może być jedną z przyczyn przedłużającego się w czasie poszukiwania pracy. Długotrwałą biernością zawodową dotkniętych jest 64,45% przedstawicieli grupy, z czego ponad połowa tj. 52,20% pozostawało bez zatrudnienia nieprzerwanie ponad 12 miesięcy, a 35,30% nie podejmowało aktywności zawodowej przez okres ponad 24 miesięcy. Niska aktywność zawodowa grupy skutkuje tym, iż 10,32% jej przedstawicieli nie posiada

żadnego udokumentowanego stażu pracy, który jest istotnym czynnikiem wpływającym na zatrudnienie. Krótkim stażem pracy do 1 roku legitymuje się 11,59%, a stażem od 1 do 5 lat 27,22% grupy. Staż pracy powyżej 10 lat do 20 lat posiada 19,79%, a ponad 20 letni 9,47% jej przedstawicieli. Długotrwała bierność zawodowa uniemożliwia zdobywanie doświadczenia zawodowego, którego nie posiada blisko 15,51% grupy.

Wyszczególnienie	grudzień 2019 r.	grudzień 2018 r.	grudzień 2017 r.
<b>Ogółem bezrobotni</b>	<b>2404</b>	<b>2480</b>	<b>2537</b>
<b>Wyszczególnienie</b>	<b>Osoby bezrobotne w wieku 30 lat i więcej</b>		
<b>Osoby w wieku 30 lat i więcej</b>	<b>1657</b>	<b>1716</b>	<b>1773</b>
<b>% w ogólnej liczbie zarejestrowanych</b>	<b>68,93%</b>	<b>69,19%</b>	<b>69,89%</b>
kobiety	877	899	933
mężczyźni	780	817	840
zamieszkali na wsi	1043	1180	1206
długotrwanie bezrobotni	1068	1137	1196
bez kwalifikacji zawodowych	556	533	523
bez doświadczenia zawodowego	257	240	234
niepełnosprawni	42	47	43
<b>Czas pozostawania bez pracy</b>			
do 1	83	97	114
1 -3	197	200	220
3 - 6	203	208	205
6 - 12	309	276	318
12 - 24	280	330	272
pow. 24	585	605	644
<b>Wykształcenie</b>			
wyższe	162	135	138
policealne i średnie zawodowe	320	340	355
średnie ogólnokształcące	150	133	128
zasadnicze zawodowe	522	565	602
gimnazjalne i poniżej	503	543	550
<b>Staż pracy</b>			
do 1 roku	192	212	213
1 -5	451	454	449
5 - 10	358	361	363
10 -20	328	332	377
20-30	121	138	147
30 i więcej	36	29	38
bez stażu	171	190	186



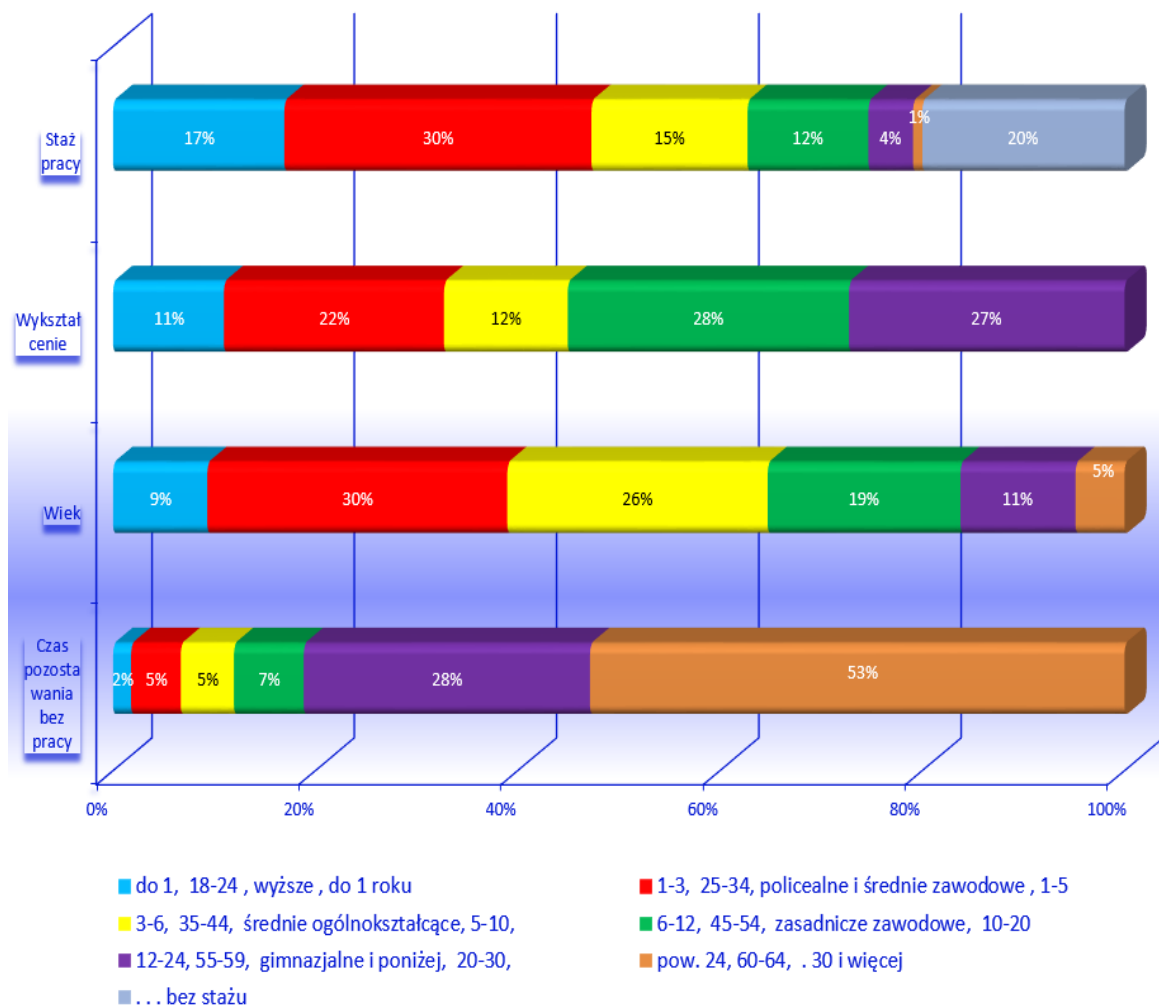
### 1.2.6. Osoby długotrwale bezrobotne

Osoby długotrwale bezrobotne pozostające bez pracy stanowią 58,49% ogólnej liczby zarejestrowanych. Długotrwale bezrobocie dotyka częściej kobiety niż mężczyzn, które stanowią 60,38% grupy. Niepokojącym zjawiskiem jest stosunkowo wysoki udział wśród długotrwale bezrobotnych osób z młodszych grup wiekowych. Osoby bezrobotne w wieku 25-34 lata stanowią (29,66 %), a w wieku 35-44 lata (25,75%) grupy. Wśród długotrwale bezrobotnych dominują osoby z wykształceniem podstawowym i gimnazjalnym stanowiące (27,24%), zawodowym (27,81%), średnim zawodowym i policealnym (21,76%) grupy. Nasuwa się stwierdzenie, że im niższe wykształcenie tym większe zagrożenie długotrwałą biernością zawodową. Dla porównania osoby z wykształceniem wyższym stanowią (10,95%) grupy. Długookresowe pozostawanie bez zatrudnienia skutkuje brakiem możliwości zdobywania doświadczenia zawodowego. Z uwagi na to duża część osób długotrwale bezrobotnych tj. (47,30%) grupy legitymuje się stosunkowo krótkim okresem zatrudnienia do 5 lat. Dłuższym trwającym od 5 do 10 lat stażem pracy legitymuje się (15,43%) grupy, a osoby które przepracowały łącznie ponad 10 lat stanowią (17,28%) grupy. Żadnego stażu pracy nie posiada (19,99%) przedstawicieli grupy. Pozostawanie bez pracy przez długi okres czasu skutkuje brakiem możliwości zdobywania doświadczenia zawodowego, jakże istotnego z punktu widzenia pracodawców, którego nie posiada (26,17%) osób długotrwale bezrobotnych. Przyczyną

długotrwałego bezrobocia jest również brak kwalifikacji zawodowych, których nie posiada (35,06%) grupy, co jest istotną barierą w powrocie do aktywności zawodowej.

Wyszczególnienie	grudzień 2019 r.	grudzień 2018 r.	grudzień 2017 r.
<b>Ogółem bezrobotni</b>	<b>2404</b>	<b>2480</b>	<b>2537</b>
<b>Wyszczególnienie</b>	<b>Osoby długotrwanie bezrobotne</b>		
<b>Osoby długotrwanie bezrobotne</b>	<b>1406</b>	<b>1498</b>	<b>1561</b>
<b>% w ogólnej liczbie zarejestrowanych</b>	<b>58,48%</b>	<b>60,40%</b>	<b>61,52%</b>
kobiety	849	916	955
mężczyźni	557	582	606
zamieszkali na wsi	948	1081	1127
bez kwalifikacji zawodowych	493	528	540
bez doświadczenia zawodowego	368	399	417
do 30 roku życia	338	361	371
do 25 roku życia	131	142	156
powyżej 50 roku życia	351	366	392
Niepełnosprawni	32	28	36
<b>Czas pozostawania bez pracy</b>			
do 1	25	27	53
1 -3	69	84	94
3 - 6	74	59	91
6 - 12	97	111	143
12 - 24	398	467	381
pow. 24	743	750	799
<b>Wiek</b>			
18-24	131	142	156
25-34	417	450	458
35-44	362	396	379
45-54	268	282	325
55-59	160	165	175
60-64	68	63	68
<b>Wykształcenie</b>			
wyższe	154	146	142
policealne i średnie zawodowe	306	330	317
średnie ogólnokształcące	172	175	186
zasadnicze zawodowe	391	420	475
gimnazjalne i poniżej	383	427	441
<b>Staż pracy</b>			
do 1 roku	238	272	288
1 -5	427	424	422
5 - 10	217	238	240
10 -20	168	181	212
20-30	62	74	79
30 i więcej	13	12	11
bez stażu	281	297	309





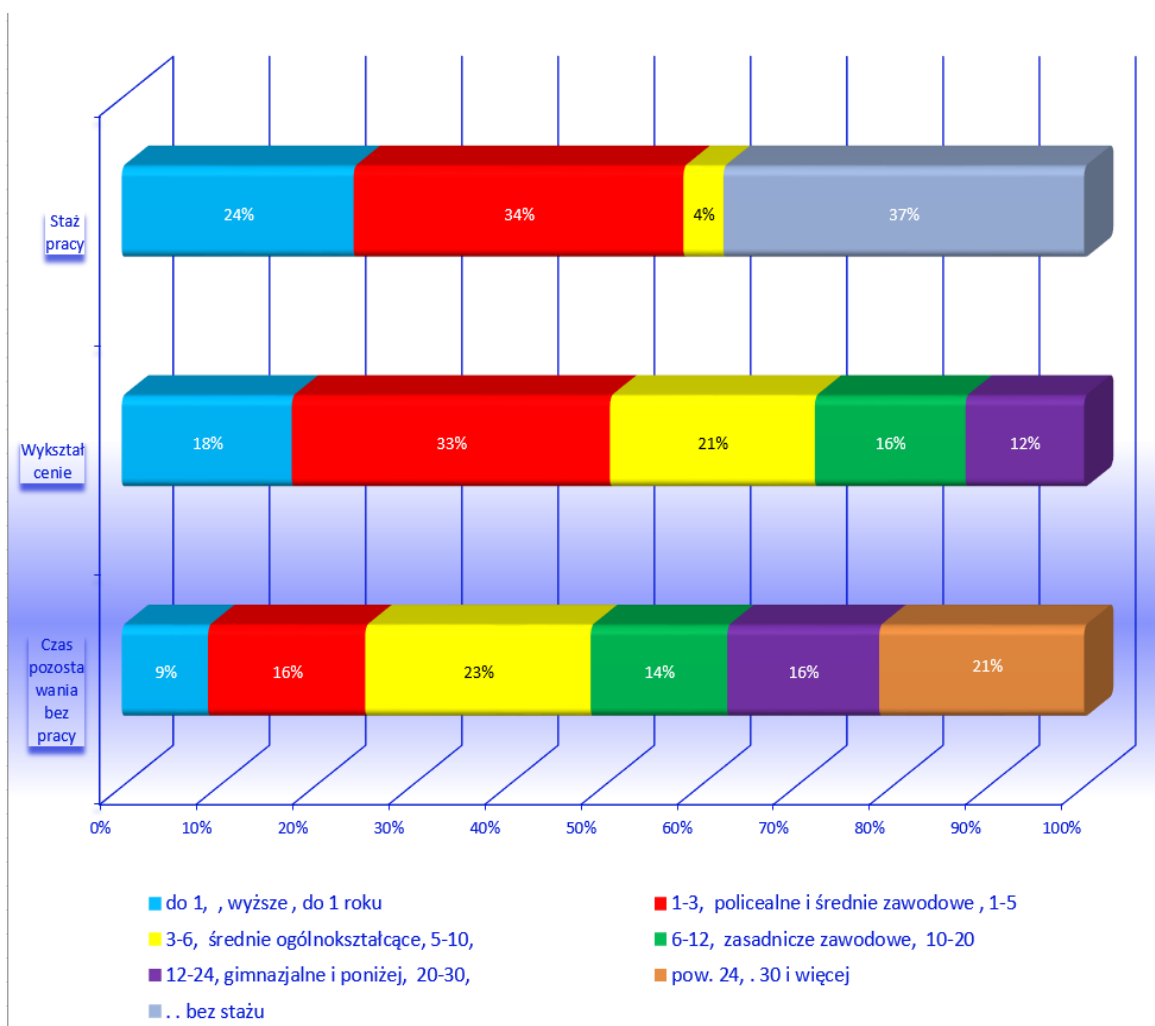
### 1.2.7. Osoby bezrobotne do 30 roku życia

Osoby bezrobotne do 30 roku życia z końcem 2019 r. stanowiły (31,07%) ogółu zarejestrowanych bezrobotnych. Kobiety stanowiły (57,70%) grupy. Wynika to z niższego poziomu aktywności zawodowej wśród kobiet, które często w tym wieku łączą obowiązki rodzinne z zawodowymi i są od mężczyzn mniej mobilne przestrzennie. Długotrwałym bezrobociem dotkniętych jest (45,25%) osób do 30 roku życia. Nieprzerwanie przez okres ponad 12 miesięcy bez pracy pozostawało (37,08%) osób młodych w wieku 18-29 lat, a (21,29%) grupy nie podejmowało zatrudnienia nieprzerwanie przez ponad 24 miesiące. Jest to zjawisko niepokojące. Dla osoby młodej każdy miesiąc bez pracy to utrata możliwości zdobywania umiejętności i doświadczenia zawodowego, a tym samym budowania kapitału zawodowego. Brak pracy to również brak środków finansowych, które poza źródłem utrzymania dla części osób są stymulatorem rozwoju zawodowego w postaci inwestycji części zapracowanych pieniędzy w zdobywanie nowych kwalifikacji zawodowych oraz uzupełnianie wykształcenia. W grupie tej największa liczba reprezentantów tj. (33,07%) posiada wykształcenie średnie zawodowe i policealne, nieco mniej liczna grupa (21,29%) wykształcenie średnie ogólnokształcące. Wykształceniem zawodowym legitymuje się (15,66%), a gimnazjalnym i niższym (12,32%) grupy.

Niepokojące jest to, iż osoby bezrobotne z grupy wiekowej 18-29 lat pomimo tego, iż (72,02%) w swojej grupie posiadają wykształcenie, co najmniej średnie, policealne lub wyższe stanowią nadal znaczącą (22,08%) grupę w ogólnej liczbie zarejestrowanych, a część grupy nie jest w stanie samodzielnie, bez wsparcia instytucjonalnego przerwać bierność zawodowej, podjąć zatrudnienie i trwale związać się z rynkiem pracy. Barię w podjęciu pracy jest dla osób młodych brak stażu pracy lub krótkotrwałe udokumentowane zatrudnienie. Żadnego stażu pracy nie posiada (37,48%) osób bezrobotnych do 30 roku życia, a tylko (4,15%) legitymuje się, co najmniej 5 letnim ale nie przekraczającym lat 10 okresem zatrudnienia. Pozostawanie poza światem pracy skutkuje tym, iż (43,91%) grupy to osoby bez doświadczenia zawodowego. W grupie tej zauważalny jest deficyt kwalifikacji poświadczonych świadectwem, dyplomem, dokumentem uprawniającym do wykonywania zawodu, których nie posiada (37,22%) jej przedstawicieli. Jest to niepokojące zjawisko z punktu widzenia zarówno osoby poszukującej pracy jak i ją oferującej. Należy dodać, iż posiadanie kwalifikacji zgodnych z oczekiwaniami rynku pracy skraca czas poszukiwania zatrudnienia i daje szansę na uzyskanie wyższego wynagrodzenia za wykonywaną pracę.

Wyszczególnienie	grudzień 2019 r.	grudzień 2018 r.	grudzień 2017 r.
<b>Ogółem bezrobotni</b>	<b>2404</b>	<b>2480</b>	<b>2537</b>
<b>Wyszczególnienie</b>	<b>Osoby bezrobotne do 30 roku życia</b>		
<b>Osoby w wieku 18-29 lat</b>	<b>747</b>	<b>764</b>	<b>764</b>
<b>% w ogólnej liczbie zarejestrowanych</b>	<b>31,07%</b>	<b>30,80%</b>	<b>30,11%</b>
kobiety	431	474	494
mężczyźni	316	290	270
w tym do 25 roku życia	390	393	390
zamieszkali na wsi	591	611	594
długotrwale bezrobotni	338	361	371
bez kwalifikacji zawodowych	278	332	328
bez doświadczenia zawodowego	328	399	396
niepełnosprawni	6	11	12
<b>Czas pozostawania bez pracy</b>			
do 1	67	73	66
1 -3	122	139	170
3 - 6	175	154	148
6 - 12	106	114	116
12 - 24	118	139	109
pow. 24	159	145	155
<b>Wykształcenie</b>			
wyższe	132	144	145
policealne i średnie zawodowe	247	225	193
średnie ogólnokształcące	159	163	179
zasadnicze zawodowe	117	128	151
gimnazjalne i poniżej	92	104	96

Staż pracy			
do 1 roku	180	188	190
1 -5	256	255	252
5 - 10	31	27	26
10 -20	0	0	0
20-30	0	0	0
30 i więcej	0	0	0
bez stażu	280	294	296



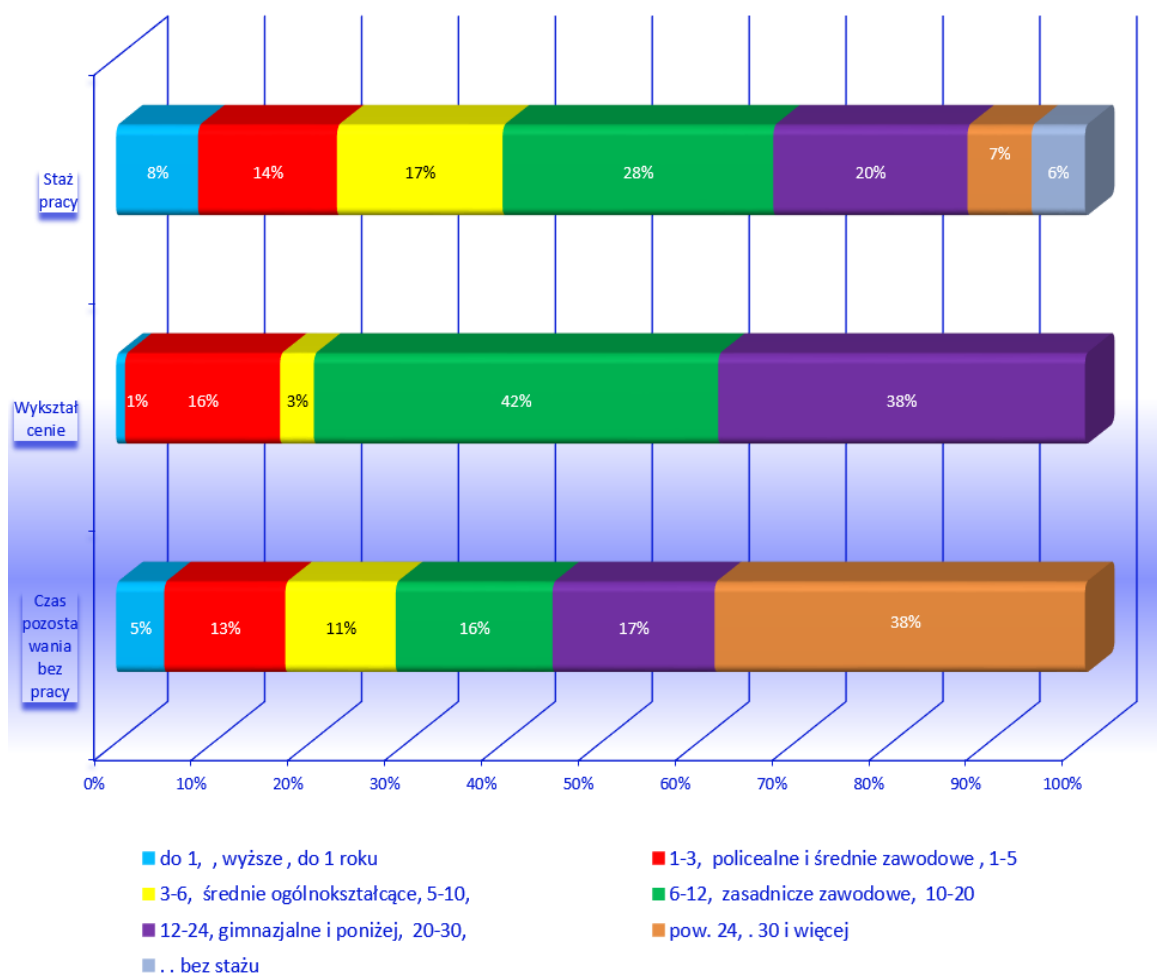
### 1.2.8. Osoby bezrobotne powyżej 50 roku życia

Osoby bezrobotne powyżej 50 roku życia to jedna z najliczniejszych grup bezrobotnych będących w szczególnej sytuacji na rynku pracy. W grudniu 2019 r. stanowili 22,63% ogółu zarejestrowanych bezrobotnych w Powiatowym Urzędzie Pracy w Żurominie.

W okresie ostatnich lat liczebność grupy nie uległa znaczącemu spadkowi. W okresie od grudnia 2018 r. do grudnia 2019 r. zmniejszyła się jedynie o 0,68 punktu procentowego. Wśród osób w wieku 50 lat i więcej w odróżnieniu od innych grup bezrobotnych dominują mężczyźni, którzy stanowią 59,74% grupy. Są to w większości osoby posiadające niskie wykształcenie, 83,82% grupy posiada wykształcenie poniżej średniego, w tym 43,20% zawodowe, 39,6% gimnazjalne

i niższe. Wykształceniem średnim i policealnym legitymuje się 40,62% grupy a wykształceniem wyższym tylko znikoma liczba 5 osób. Atutem osób powyżej 50 roku życia jest posiadany staż pracy. Ponad 10 letni udokumentowany okres zatrudnienia posiada 54,60% grupy, w tym 26,65% jej przedstawicieli ma bardzo długi bo ponad 20 letni staż pracy. Z uwagi na powyższe 93,75% przedstawicieli grupy to osoby z doświadczeniem zawodowym. Niestety fakt ten nie przekłada się na jej atrakcyjność na rynku pracy. Długookresowo poza rynkiem pracy pozostaje 64,52% osób powyżej 50 roku życia. Nieprzerwanie przez okres ponad 12 miesięcy bez pracy pozostawało 54,96% przedstawicieli grupy, a 38,24% przez okres ponad 24 miesięcy. Wpływ na ten stan ma deficyt kwalifikacji zawodowych, których nie posiada 34,56% grupy.

Wyszczególnienie	grudzień 2019 r.	grudzień 2018 r.	grudzień 2017 r.
<b>Ogółem bezrobotni</b>	<b>2404</b>	<b>2480</b>	<b>2537</b>
<b>Wyszczególnienie</b>	<b>Osoby bezrobotne powyżej 50 roku życia</b>		
<b>Osoby w wieku 50 lat i więcej</b>	<b>544</b>	<b>578</b>	<b>604</b>
<b>% w ogólnej liczbie zarejestrowanych</b>	<b>22,63%</b>	<b>23,31%</b>	<b>23,81%</b>
kobiety	219	248	269
mężczyźni	325	330	335
Bez kwalifikacji zawodowych	188	212	203
Bez doświadczenia zawodowego	34	46	45
długotrwale bezrobotni	351	366	392
niepełnosprawni	22	22	23
<b>Czas pozostawania bez pracy</b>			
do 1	27	40	35
1 -3	68	78	82
3 - 6	62	63	65
6 - 12	88	80	117
12 - 24	91	102	66
Pow. 24	208	215	239
<b>wykształcenie</b>			
wyższe	5	4	6
policealne i średnie zawodowe	87	94	112
średnie ogólnokształcące	19	27	30
zasadnicze zawodowe	227	224	235
gimnazjalne i poniżej	206	229	221
<b>Staż pracy</b>			
do 1 roku	46	52	59
1 -5	78	80	62
5 - 10	93	93	81
10 -20	152	159	201
20-30	109	125	124
30 i więcej	36	29	38
bez stażu	30	40	39



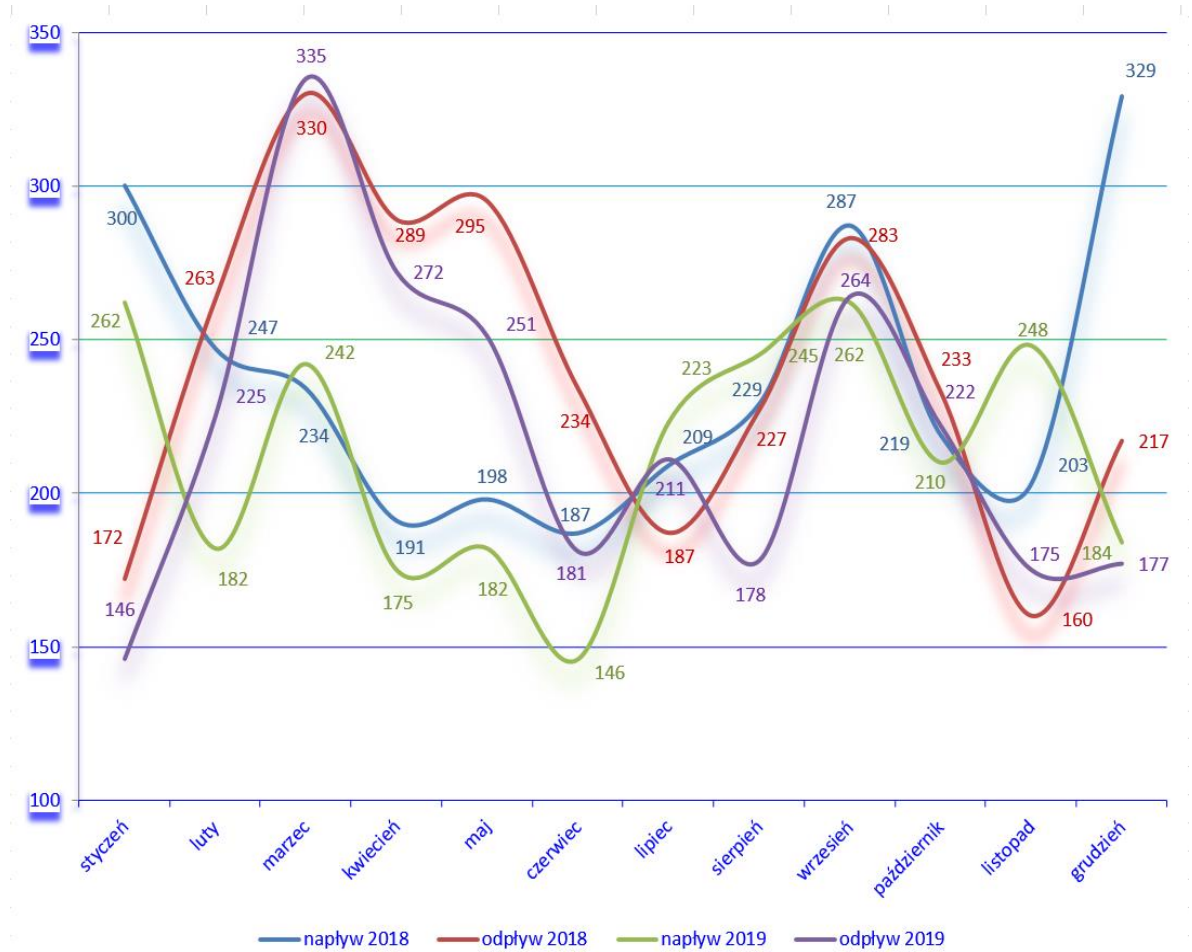
### 1.3. Napływ i odpływ bezrobotnych

W 2019 r. zarejestrowano (napływ) 2561 osób, a wyrejestrowano (odpływ) 2637 osób. W analizowanym okresie odpływ z ewidencji był wyższy od napływu o 76 osób. Napływ osób bezrobotnych zmalał w roku 2019 w porównaniu do roku 2018 o 272 osoby tj. 9,60%, natomiast odpływ bezrobotnych zmalał o 253 osoby tj. 8,75% w stosunku do poprzedniego roku. Zestawienie danych liczbowych dotyczących napływu i odpływu z rejestru bezrobotnych wskazuje, iż spadek bezrobocia utrzymał się przez 7 miesięcy w 2019 r.

#### Napływ i odpływ osób bezrobotnych w poszczególnych miesiącach w latach 2018-2019

Napływ 2019 r. – ogółem 2561											
styczeń	lut	marzec	kwiecień	maj	czerwiec	lipiec	sierpień	wrzesień	październik	listopad	grudzień
262	182	242	175	182	146	223	245	262	210	248	184
Odpływ 2019 r. – ogółem 2637											
146	225	335	272	251	181	211	178	264	222	175	177
Przyrost w 2019 r. – 275											
116						12	67			73	7
Spadek w 2019 r. – 351											
	43	93	97	69	35			2	12		
Napływ 2018 r. – ogółem 2833											
300	247	234	191	198	187	209	229	287	219	203	329

Odptyw 2018 r. – ogółem 2890											
172	263	330	289	295	234	187	227	283	233	160	217
Przyrost w 2018 r. – 311											
128						22	2	4		43	112
Spadek w 2018 r. – 368											
	16	96	98	97	47				14		





Ranking, napływ (noworejestrowani w 2019 r.) wg zawodów – najliczniejsze grupy (ograniczenie do 20 osób)

nazwa zawodu	kod zawodu	ogółem	mężczyźni	kobiety
Bez zawodu	0	447	251	196
Sprzedawca*	522301	183	18	165
Robotnik gospodarczy	515303	76	45	31
Ślusarz*	722204	76	74	2
Technik mechanik*	311504	62	60	2
Technik informatyk*	351203	61	46	15
Technik handlowiec*	522305	59	5	54
Rolnik*	613003	56	24	32
Technik rolnik*	314207	54	25	29
Mechanik pojazdów samochodowych*	723103	52	52	0
Specjalista administracji publicznej	242217	45	14	31
Technik ekonomista*	331403	41	6	35
Pedagog	235921	36	8	28
Pomocniczy robotnik budowlany	931301	36	36	0
Kucharz*	512001	32	10	22
Mechanik samochodów osobowych	723105	32	32	0
Ekonomista	263102	29	8	21
Murarz	711202	29	29	0
Fryzjer*	514101	28	1	27
Krawiec*	753105	27	1	26
Tokarz w metalu	722314	23	19	4
Magazynier	432103	20	17	3

Ranking, napływ (noworejestrowani w 2019 r.) wg zawodów – najliczniejsze grupy (ograniczenie do 20 osób wśród mężczyzn)

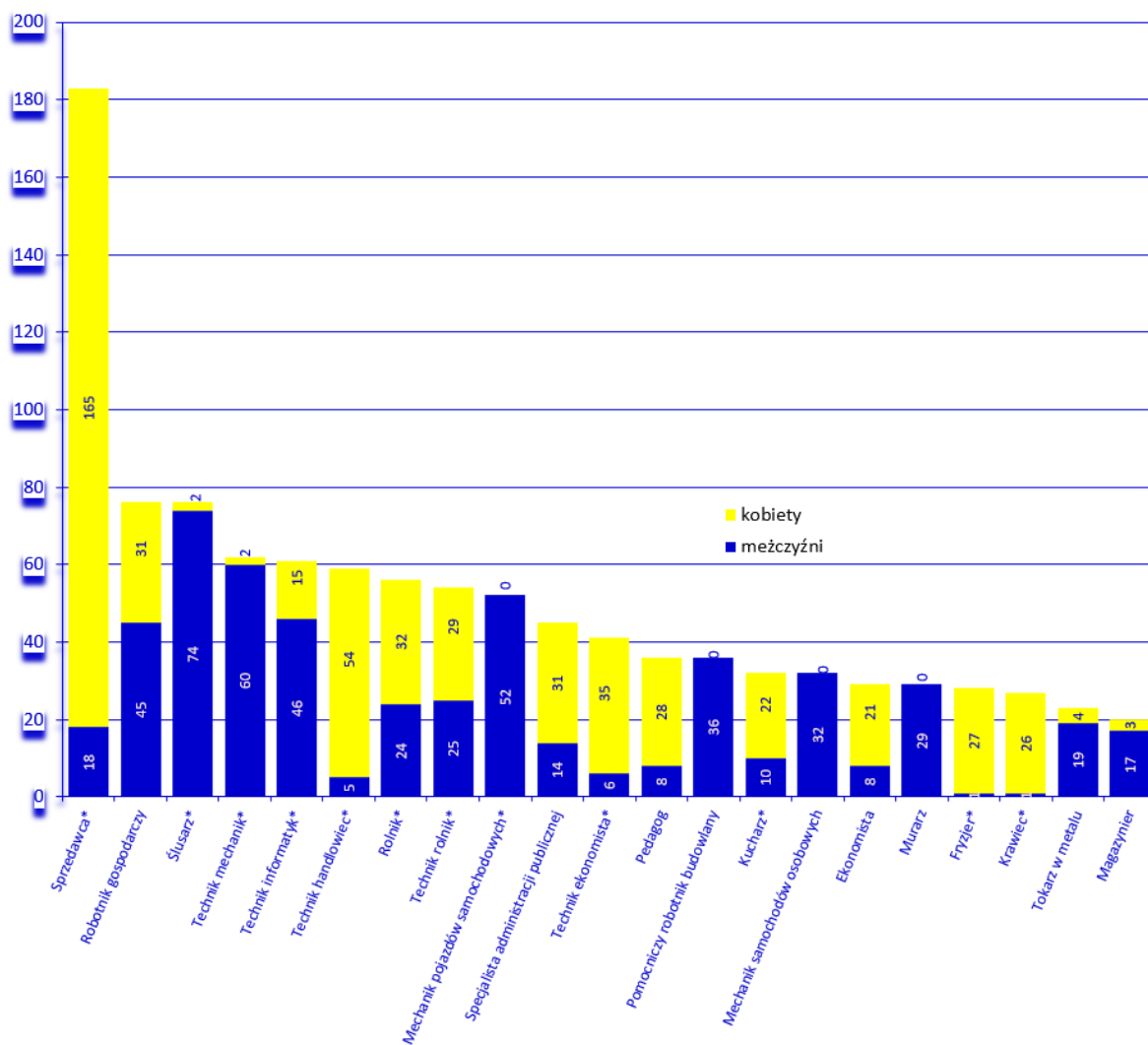
nazwa zawodu	kod zawodu	mężczyźni
Bez zawodu	0	251
Ślusarz*	722204	74
Technik mechanik*	311504	60
Mechanik pojazdów samochodowych*	723103	52
Technik informatyk*	351203	46
Robotnik gospodarczy	515303	45
Pomocniczy robotnik budowlany	931301	36
Mechanik samochodów osobowych	723105	32
Murarz	711202	29

Technik rolnik*	314207	25
Rolnik*	613003	24

Ranking, napływ (noworejestrowani w 2019 r.) wg zawodów – najliczniejsze grupy (ograniczenie do 20 osób wśród kobiet)

nazwa zawodu	kod zawodu	kobiety
Bez zawodu	0	196
Sprzedawca*	522301	165
Technik handlowiec*	522305	54
Technik ekonomista*	331403	35
Rolnik*	613003	32
Robotnik gospodarczy	515303	31
Specjalista administracji publicznej	242217	31
Technik rolnik*	314207	29
Pedagog	235921	28
Fryzjer*	514101	27
Krawiec*	753105	26
Kucharz*	512001	22
Ekonomista	263102	21

Wykres bez kodu zawodu 0 (bez zawodu)



Odpiływ bezrobotnych na rynku pracy jest jednym z elementów charakteryzujących działalność Powiatowego Urzędu Pracy. W 2019 r. z ewidencji urzędu wyłączono ogółem 2637 osób. Spośród bezrobotnych wyłączonych z ewidencji w 2019 r. największą grupę bezrobotnych stanowiły osoby, które podjęły pracę. Z powodu tego wyłączono 1585 osób, co stanowiło



(60,11 %). W 2018 roku osoby, które podjęły pracę stanowiły (60,28%). Drugą przyczyną wyłączenia z ewidencji bezrobotnych jest niepotwierdzenie gotowości do pracy – 342 (9,18% ogółu odpływu). W 2018 r. wyłączono z powyższego tytułu 325 osób tj. (11,2% ogółu odpływu).

Przyczyny odpływu pokazuje poniższa tabela.

ODPŁYW									
Miesiąc	Ogółem bezrobotni	Podjęcia pracy	Niepotwierdzenie gotowości do pracy	Dobrowolna rezygnacja ze statusu bezrobotnego	Rozpoczęcie szkoleń	Rozpoczęcie staży	Odmowa propozycji pracy lub innej formy pomocy	Prace społecznie użyteczne	Inne*
I	146	78	30	19	0	0	3	0	16
II	225	113	23	16	1	54	2	0	16
III	335	135	26	15	16	98	5	20	20
IV	272	157	26	3	24	32	7	0	23
V	251	159	36	12	2	23	8	0	11
VI	181	110	29	7	2	16	3	0	13
VII	211	113	36	1	16	19	8	0	18
VIII	178	116	27	4	2	6	3	0	20
IX	264	204	29	8	0	7	1	0	15
X	222	132	34	5	2	1	7	1	40
XI	175	128	29	0	4	1	2	0	11
XII	177	140	17	5	0	0	1	0	14
<b>RAZEM</b>	<b>2637</b>	<b>1585</b>	<b>342</b>	<b>95</b>	<b>69</b>	<b>257</b>	<b>50</b>	<b>21</b>	<b>217</b>

\*np. osiągnięcie wieku emerytalnego, nabycie praw emerytalnych, rentowych lub prawa do świadczenia przedemerytalnego, podpisanie kontraktu socjalnego, podjęcie nauki w systemie dziennym,

NAPŁYW				
Miesiąc	Ogółem bezrobotni	Po raz pierwszy	Po raz kolejny	w tym z prawem do zasiłku
I	262	33	229	83
II	182	26	156	55
III	242	34	208	76
IV	175	18	157	63
V	182	32	150	62
VI	146	29	117	48
VII	223	46	177	68
VIII	245	46	199	58
IX	262	75	187	59
X	210	35	175	52
XI	248	25	223	57
XII	184	14	170	61
<b>RAZEM</b>	<b>2561</b>	<b>413</b>	<b>2148</b>	<b>742</b>

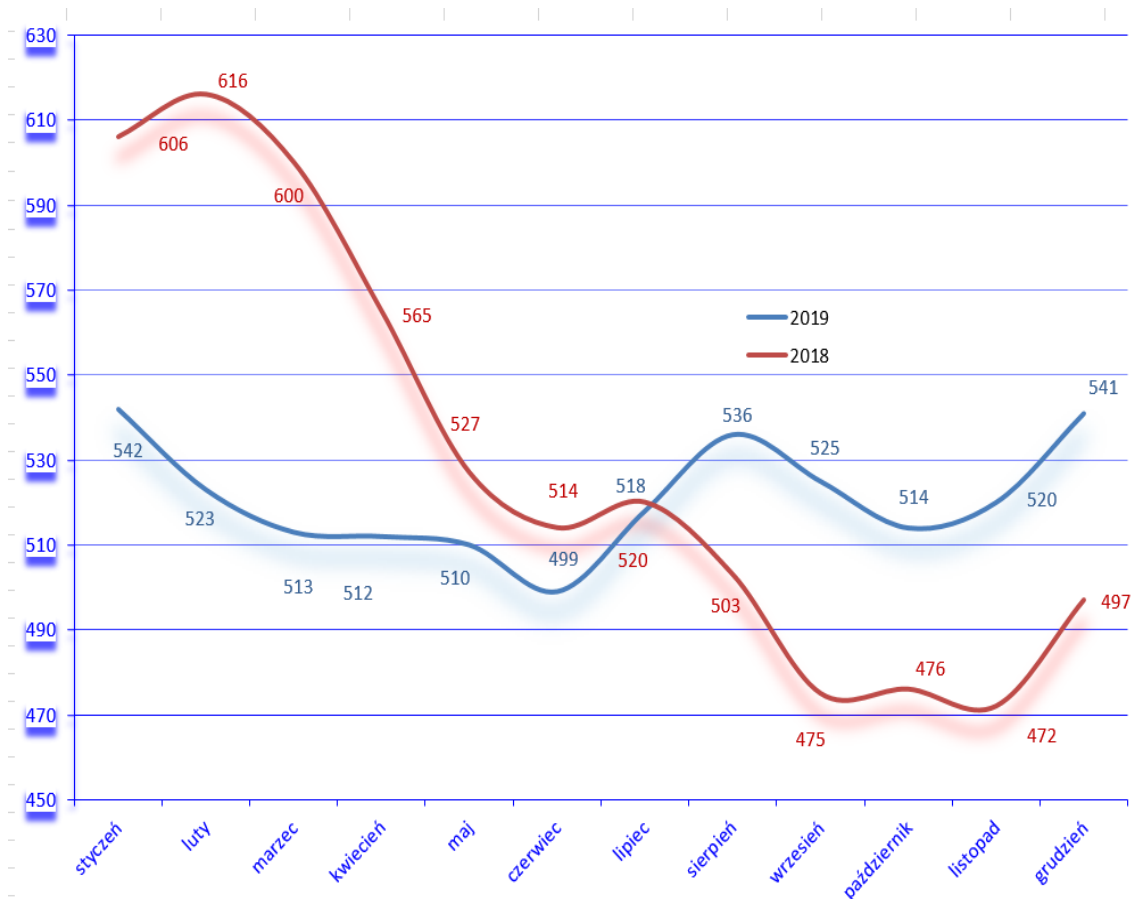
Wskaźnik płynności rynku pracy wyrażający stosunek liczby bezrobotnych, którzy podjęli pracę do liczby nowo zarejestrowanych bezrobotnych wyniósł 61,89%.

Miesiąc 2019 r.	Podjęcia pracy	Nowo zarejestrowani
styczeń	78	262
luty	113	182
marzec	135	242
kwiecień	157	175
maj	159	182
czerwiec	110	146
lipiec	113	223
sierpień	116	245
wrzesień	204	262
październik	132	210
listopad	128	248
grudzień	140	184
	<b>1585</b>	<b>2561</b>

#### 1.4. Bezrobotni z prawem do zasiłku

Według stanu na dzień 31.12.2019 r. w Powiatowym Urzędzie Pracy w Żurominie zarejestrowanych było 541 osób z prawem do zasiłku i stanowili oni 22,50% ogółu zarejestrowanych bezrobotnych. Analogicznie na dzień 31.12.2018 r. udział osób bezrobotnych z prawem do zasiłku był niższy i wynosił 20,40%.

Liczba osób bezrobotnych z prawem do zasiłku											
2019 r.											
styczeń	luty	marzec	kwiecień	maj	czerwiec	lipiec	sierpień	wrzesień	październik	listopad	grudzień
542	523	513	512	510	499	518	536	525	514	520	541
20,88%	20,49%	20,85%	21,67%	22,23%	22,09%	22,81%	22,93%	22,47%	22,12%	21,69%	22,50%
2018 r.											
606	616	600	565	527	514	520	503	475	476	472	497
22,74%	23,25%	23,5%	23,01%	22,35%	22,24%	22,29%	21,54%	20,31%	20,47%	19,93%	20,4%



### 1.5. Niepełnosprawni

Grupą ludności odczuwającą trudności związane z pozyskaniem, wykonywaniem i utrzymywaniem pracy są osoby niepełnosprawne, dla których praca stanowi źródło dochodów, ale przede wszystkim jest skutecznym sposobem rehabilitacji społeczno – zawodowej.

Z analizy danych wynika, że w 2019 r. w ewidencji osób niepełnosprawnych było o 11 osób mniej niż w 2018 r.

#### Osoby niepełnosprawne bezrobotne i poszukujące pracy zarejestrowane w Powiatowym Urzędzie Pracy w latach 2017 – 2019

Niepełnosprawni	2019 r.	2018 r.	2017 r.
<b>Ogółem, w tym:</b>	<b>50</b>	<b>61</b>	<b>57</b>
<b>bezrobotni</b>	<b>48</b>	<b>58</b>	<b>55</b>
<b>poszukujący pracy</b>	<b>2</b>	<b>3</b>	<b>2</b>

## 2. USŁUGI I INSTRUMENTY RYNKU PRACY

Powiatowy Urząd Pracy w Żurominie usługi i instrumenty rynku pracy świadczy w oparciu o:

- *Ustawę z dnia 20 kwietnia 2004 r. o promocji zatrudnienia i instytucjach rynku pracy (tekst jednolity Dz. U. z 2019 r., poz. 1482 ze zm.);*
- *Rozporządzenie Ministra Pracy i Polityki Społecznej z dnia 14 maja 2014 r. w sprawie szczegółowych warunków realizacji oraz trybu i sposobów prowadzenia usług rynku pracy (Dz. U. z 2014 r., poz. 667), które określa szczegółowe warunki realizacji oraz tryb i sposoby prowadzenia przez powiatowe i wojewódzkie urzędy pracy: pośrednictwa, poradnictwa zawodowego, organizacji szkoleń;*
- *Rozporządzenie Ministra Pracy i Polityki Społecznej z dnia 24 czerwca 2014 r. w sprawie organizowania prac interwencyjnych i robót publicznych oraz jednorazowej refundacji kosztów z tytułu opłaconych składek na ubezpieczenia społeczne (Dz. U. z 2014 r., poz. 864);*
- *Rozporządzenie Ministra Rodziny, Pracy i Polityki Społecznej z dnia 14 lipca 2017 r. w sprawie dokonywania z Funduszu Pracy refundacji kosztów wyposażenia lub doposażenia stanowiska pracy oraz przyznawania środków na podjęcie działalności gospodarczej (Dz. U. z 2017 r., poz. 1380);*
- *Rozporządzenie Ministra Pracy i Polityki Społecznej z dnia 20 sierpnia 2009 r. w sprawie szczegółowych warunków odbywania stażu przez bezrobotnych (Dz. U. Nr 142, poz. 1160);*
- *Rozporządzenie Ministra Pracy i Polityki Społecznej z dnia 18 sierpnia 2009 r. w sprawie szczegółowego trybu przyznawania zasiłku dla bezrobotnych, stypendium i dodatku aktywizacyjnego (t.j. Dz. U. z 2014 r., poz. 1189);*
- *Rozporządzenie Ministra Pracy i Polityki Społecznej z dnia 14 maja 2014 r. w sprawie przyznawania środków z Krajowego Funduszu Szkoleniowego (t.j. Dz. U. z 2018 r., poz. 117 ze zm.);*
- *Rozporządzenie Ministra Pracy i Polityki Społecznej z dnia 14 maja 2014 r. w sprawie programów specjalnych (Dz. U. z 2014 r., poz. 638);*
- *Rozporządzenie Ministra Rodziny, Pracy i Polityki Społecznej z dnia 21 grudnia 2017 r. w sprawie organizowania prac społecznie użytecznych (Dz. U. z 2017 r., poz. 2447).*

Zgodnie z art. 9a ustawy z dnia 20 kwietnia 2004 r. o promocji zatrudnienia i instytucjach rynku pracy (t.j. Dz. U. z 2019 r., poz. 1482 ze zm.) w ramach struktury Powiatowego Urzędu Pracy w Żurominie wyodrębniono Centrum Aktywizacji Zawodowej. Jest to wyspecjalizowana komórka organizacyjna skupiająca aktywne działania w zakresie usług oraz instrumentów rynku pracy. Podejmowane działania przez doradców klienta nakierowane są na klientów urzędu pracy tj. osoby bezrobotne, poszukujące pracy oraz pracodawców.

## 2.1. Realizacja usług pośrednictwo pracy

Pośrednictwo pracy jest jedną z podstawowych usług rynku pracy. Pośrednictwem pracy objęci są wszyscy klienci Powiatowego Urzędu Pracy. Każdej osobie rejestrującej się w urzędzie zostaje wyznaczony indywidualny doradca klienta. Rolą doradcy jest stała współpraca z klientem w zakresie pomocy w powrocie na rynek pracy.

Za stałą współpracę w zakresie udzielanej pracodawcom pomocy, w tym ustalenie zapotrzebowania na nowych pracowników, pozyskiwaniem ofert pracy czy informowaniem o możliwościach wsparcia w tworzeniu nowych miejsc pracy odpowiedzialni są doradcy klienta instytucjonalnego.

Doradca klienta bezpośrednio po rejestracji, na podstawie przeprowadzonego wywiadu ustalał dla osób bezrobotnych profil pomocy określający możliwe do zastosowania formy wsparcia, właściwe ze względu na potrzeby bezrobotnego.

Liczba bezrobotnych objętych profilem pomocy na dzień 31.05.2019 r. wynosiła 2251, w tym 1239 kobiet.

I profil pomocy posiadało	- 5 osób;
II profil pomocy posiadało	- 1588 osób;
III profil pomocy posiadało	- 658 osób.

Usługi i instrumenty rynku pracy możliwe do zastosowania w zależności od ustalonego profilu pomocy:

- **I profil pomocy:** pośrednictwo pracy, w uzasadnionych przypadkach: poradnictwo zawodowe, szkolenia, sfinansowanie kosztów egzaminu i licencji zawodowych, zwrot kosztów przejazdu, przyznanie jednorazowo środków na podjęcie działalności, świadczenie aktywizacyjne, pożyczka na podjęcie działalności gospodarczej, bony dla osób do 30 roku życia;
- **II profil pomocy:** usługi i instrumenty rynku pracy, działania aktywizacyjne zlecone przez urząd pracy, oraz inne formy pomocy, za wyłączeniem Programu Aktywizacja i Integracja;
- **III profil pomocy:** program Aktywizacja i Integracja, działania aktywizacyjne zlecone przez urząd pracy, programy specjalne, skierowanie do zatrudnienia wspieranego u pracodawcy lub podjęcia pracy w spółdzielni socjalnej zakładanej przez osoby prawne oraz w uzasadnionych przypadkach poradnictwo zawodowe.

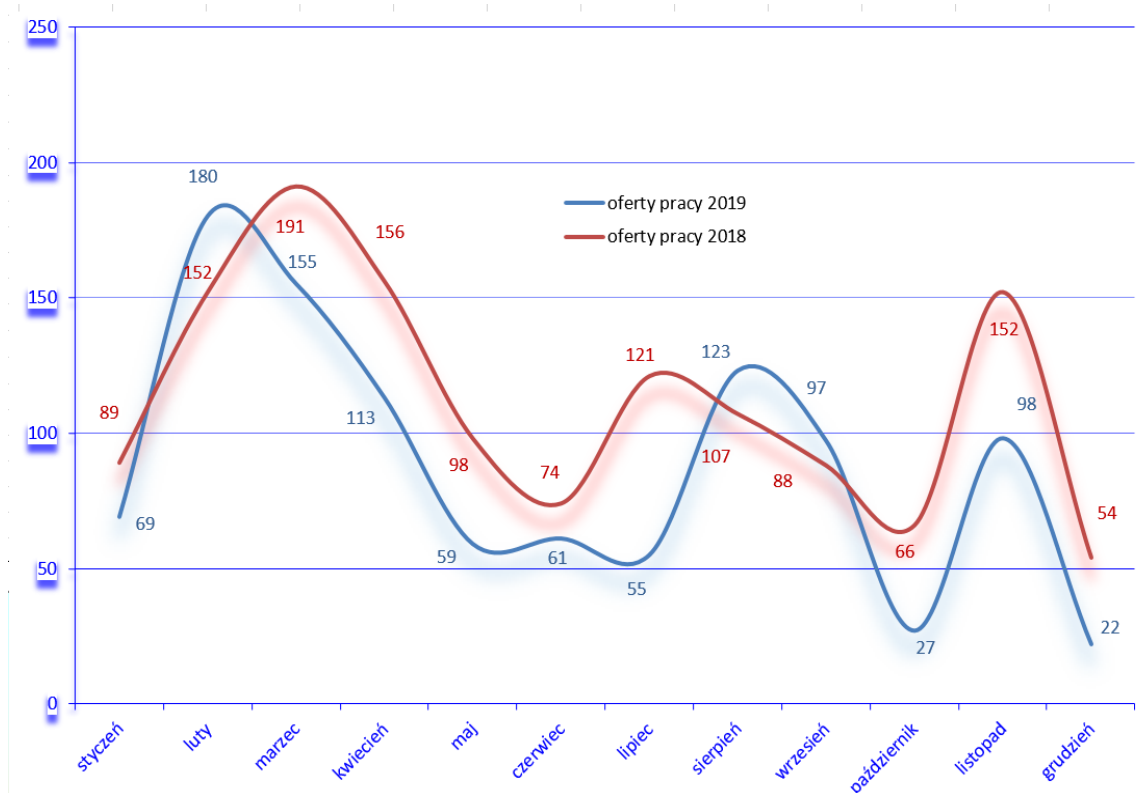
Udzielając pomocy osobie zarejestrowanej doradca klienta opiera się na przygotowanym wspólnie z klientem Indywidualnym Planie Działania określającym planowane do realizacji formy wsparcia i działania realizowane przez bezrobotnego, mające na celu pomoc w znalezieniu

i utrzymaniu zatrudnienia. W 2019 r. przygotowano Indywidualny Plan Działania dla 2656 osób bezrobotnych i dla 6 poszukujących pracy.

Zgodnie z orzeczeniem Trybunału Konstytucyjnego z dnia 6 czerwca 2018 r. sygn. akt K 53/16 ogłoszonym w Dzienniku Ustaw w dniu 14 czerwca 2018 r. (Dz. U. z 2018 r., poz. 1149), art. 34a ust. 3 ustawy o promocji zatrudnienia i instytucjach rynku pracy utracił moc obowiązującą z upływem 12 miesięcy od dnia ogłoszenia w Dzienniku Ustaw Rzeczypospolitej Polskiej. Oznacza to, że począwszy od dnia 15 czerwca 2019 r. przestały obowiązywać przepisy rozporządzenia Ministra Pracy i Polityki Społecznej z dnia 14 maja 2014 r. w sprawie profilowania pomocy dla bezrobotnego (Dz. U. z 2014 r., poz.631). Wprowadzono nowe narzędzie pomocnicze i fakultatywne dla doradców klienta w procesie ustalania sytuacji, potrzeb i możliwości bezrobotnego i poszukującego pracy na podstawie dwóch zmiennych tj.

- oddalenia od rynku pracy oraz
- gotowości do wejścia na rynek pracy.

1059 - liczba pozyskanych wolnych miejsc pracy w 2019 r.											
styczeń	luty	marzec	kwiecień	maj	czerwiec	lipiec	sierpień	wrzesień	październik	listopad	grudzień
69	180	155	113	59	61	55	123	97	27	98	22
1348 - liczba pozyskanych wolnych miejsc pracy w 2018 r.											
89	152	191	156	98	74	121	107	88	66	152	54



Ranking, oferty pracy zgłoszonych w 2019 r. wg zawodów – najliczniejsze grupy (ograniczenie do 10 ofert)

Nazwa zawodu	kod zawodu	liczba ofert
Sprzedawca*	522301	75
Robotnik gospodarczy	515303	73
Szwaczka maszynowa	815301	58
Technik administracji*	334306	48
Ogrodnik terenów zieleni	611306	42
Magazynier	432103	36
Pozostałe szwaczki, hafciarki i pokrewni	753390	30
Woźny	962906	22
Technik prac biurowych*	411004	21
Salowa	911206	21
Pomoc kuchenna	941201	21
Asystent nauczyciela przedszkola	531202	19
Sekretarka medyczna	334402	18
Hodowca drobiu	612201	16
Sprzątaczką biurową	911207	16
Pomocniczy robotnik budowlany	931301	16
Pracownik kancelaryjny	411003	15
Pomocniczy robotnik w hodowli zwierząt	921201	13
Sekretarka	412001	12
Kurier	441202	12
Kucharz*	512001	12
Sprzedawca w branży spożywczej	522304	12
Ekspedytor sprzedaży wysyłkowej / internetowej	524401	12
Ogrodnik - uprawy pod osłonami	611310	12
Prasowaczka ręczna	912103	12
Ślusarz*	722204	11
Krojący	753202	11
Kierowca samochodu dostawczego	832202	10

Pośrednicy pracy na przestrzeni 2019 r. przeprowadzili 462 wizyty u pracodawców. W zakresie zrealizowanych wizyt oraz działań Powiatowego Urzędu Pracy w Żurominie pozyskano 56 zakładów do współpracy.

W 2019 r. pośrednicy pracy faktycznie zagospodarowali 1058 miejsc pracy, w tym 459 w ramach niesubsydiowanych miejsc pracy.

W celu zwiększenia zainteresowania i podniesienia świadomości pracodawców w zakresie usług i instrumentów rynku pracy doradca klienta instytucjonalnego nawiązuje bezpośredni kontakt. Podczas wizyty pośrednik ma okazję przedstawić usługi i instrumenty rynku pracy, które wykorzystuje urząd w celu niesienia pomocy bezrobotnym, jak i pracodawcom. Podczas spotkań zachęca do skorzystania z propozycji współpracy, omawiając jednocześnie plusy i minusy poszczególnych działań. Proponuje wszystkim pracodawcom współpracę w zakresie zatrudniania osób bezrobotnych, oferując pomoc w rekrutacji odpowiednich kandydatów do pracy, jak również możliwość skorzystania ze wsparcia finansowego środków Funduszu Pracy oraz Europejskiego Funduszu Społecznego.

## 2.2. Podmioty gospodarki narodowej w powiecie żuromińskim

Liczba podmiotów gospodarczych w powiecie żuromińskim zarejestrowanych w systemie REGON wg stanu na dzień 30.09.2019 r. wynosiła 2814 (dane GUS) w tym 112 podmiotów należało do sektora publicznego i 2702 do sektora prywatnego.

Wśród zarejestrowanych podmiotów dominującą grupę – 2731 (97,05%) stanowiły podmioty zatrudniające do 9 osób.

Na podstawie danych GUS 30.09.2019 r. Podmioty zarejestrowane w systemie REGON

Wyszczególnienie	Ogółem					Sektor publiczny				
	razem	0-9	10-49	50-249	250-999	razem	0-9	10-49	50-249	250-999
<b>Powiat żuromiński</b>	<b>2814</b>	2731	69	13	1	<b>112</b>	58	47	6	1
<b>Bieżeń – gmina miejsko - wiejska</b>	<b>363</b>	349	12	2	0	<b>14</b>	7	6	1	0
<b>Bieżeń – miasto</b>	<b>198</b>	191	5	2	0	<b>12</b>	9	2	1	0
<b>Bieżeń – obszar wiejski</b>	<b>177</b>	176	1	0	0	<b>2</b>	1	1	0	0
<b>Kuczbork-Osada</b>	<b>206</b>	200	6	0	0	<b>19</b>	13	6	0	0
<b>Lubowidz – miasto</b>	<b>163</b>	160	2	1	0	<b>8</b>	5	2	1	0
<b>Lubowidz – obszar wiejski</b>	<b>333</b>	324	9	0	0	<b>9</b>	2	7	0	0
<b>Lutocin</b>	<b>218</b>	210	8	0	0	<b>10</b>	3	7	0	0
<b>Siemiątkowo</b>	<b>177</b>	172	5	0	0	<b>10</b>	8	2	0	0
<b>Żuromin – gmina miejsko - wiejska</b>	<b>1311</b>	1266	34	10	1	<b>44</b>	19	20	4	1
<b>Żuromin – miasto</b>	<b>1071</b>	1033	27	10	1	<b>36</b>	16	15	4	1
<b>Żuromin – obszar wiejski</b>	<b>271</b>	265	6	0	0	<b>6</b>	1	5	0	0

## 2.3. Realizacja usług poradnictwa zawodowego

Poradnictwo zawodowe to usługa, która ma na celu **udzielenie pomocy osobie bezrobotnej i poszukującej pracy** w wyborze odpowiedniego zawodu lub miejsca pracy oraz w planowaniu rozwoju kariery zawodowej, a także na przygotowaniu do lepszego radzenia sobie w poszukiwaniu i podejmowaniu pracy w szczególności na:

- udzielaniu informacji o zawodach, rynku pracy, możliwościach szkolenia i kształcenia, umiejętnościach niezbędnych przy aktywnym poszukiwaniu pracy i samozatrudnienia;
- udzielaniu porad z wykorzystaniem standaryzowanych metod ułatwiających wybór zawodu, zmianę kwalifikacji, podjęcie lub zmianę pracy, w tym badaniu kompetencji, zainteresowań i uzdolnień zawodowych;
- kierowaniu na specjalistyczne badania psychologiczne i lekarskie umożliwiające wydawanie opinii o przydatności zawodowej do pracy i zawodu albo kierunku szkolenia;
- inicjowaniu, organizowaniu i prowadzeniu grupowych porad zawodowych dla bezrobotnych i poszukujących pracy;



- **pracodawcom** pomocy w doborze kandydatów do pracy spośród bezrobotnych i poszukujących pracy;
- we wspieraniu rozwoju zawodowego pracodawcy i jego pracowników przez udzielanie porad zawodowych.

Poradnictwo zawodowe jest świadczone w formie porady indywidualnej lub grupowej.

**Porady indywidualne** – forma indywidualnej pomocy klientowi, który znalazł się w trudnej sytuacji na rynku pracy, traci na nim orientację i nie potrafi sam poradzić sobie z jej rozwiązaniem.

**Porady grupowe** – pomoc świadczona w tej formie ma charakter zajęć warsztatowych umożliwiającą uczestnikom zbadanie i zdefiniowanie własnego problemu zawodowego, dokonanie adekwatnej oceny siebie oraz nabycia lub rozwoju podejmowania decyzji dotyczących planowania własnej kariery zawodowej. Są to oddziaływania grupowe przebiegające zgodnie z dynamiką grupową, podczas których każda osoba uczestnicząca ma możliwość drogą ćwiczeń, nauczyć się radzić sobie ze swoim problemem i osiągnąć wyznaczony cel.

W roku 2019 z usług poradnictwa zawodowego skorzystało 719 osób, w tym 366 kobiet:

- poradnictwem grupowym objęto 308 osób w ramach 35 grup;
- z porady indywidualnej skorzystały 164 osoby;
- informacją indywidualną objęto 7 osób;
- informacją grupową 719 osób (56 grup).

W ramach poradnictwa grupowego doradca zawodowy z Centrum Informacji i Planowania Kariery Zawodowej Wojewódzkiego Urzędu Pracy filia w Ciechanowie prowadził zajęcia warsztatowe pn.: **„Powrót na rynek pracy”**.

Podczas spotkań podejmowano próbę pobudzenia uczestników do dokonania bilansu zawodowego, w myśl zasady **„Odkryj siebie dopiero idź do ludzi”**.

Celem warsztatu rozwoju osobistego i zawodowego było poznanie własnych mocnych i słabych stron przez uczestników, sprecyzowanie osobistych wartości i zainteresowań jako klucza do uzyskania dodatkowych umiejętności i kompetencji zawodowych, zbadanie poziomu samooceny i poznanie typu osobowości budowanego przez środowisko zawodowe. Powyższe zmierzało do podniesienia poczucia własnej wartości wśród uczestników i zwiększenia motywacji do działania.

Zajęcia odbywały się w atmosferze otwartości i dużego zaangażowania uczestników.

Natomiast w ramach grupowej informacji zawodowej pn.: **„Promocja usług urzędu pracy”** doradca zawodowy prowadził spotkanie z zarejestrowanymi osobami bezrobotnymi zgodnie z opracowanym konspektem tj. omawiano przyczyny rejestracji w urzędzie pracy, przedstawiono prawa i obowiązki bezrobotnego wynikające z ustawy o promocji zatrudnienia

i instytucjach rynku pracy, omówiono podstawowe usługi rynku pracy określone w ustawie o promocji zatrudnienia i instytucjach rynku pracy, omówiono również instrumenty skierowane do osób bezrobotnych określone w/w ustawie.

W 2019 r. doradca zawodowy zaangażował się we współpracę ze szkołami z terenu powiatu żuromińskiego. W listopadzie 2019 r. Powiatowy Urząd Pracy w Żurominie wystąpił z propozycją przeprowadzenia zajęć grupowych dla klas ósmych na temat planowania kariery edukacyjno – zawodowej pod tytułem „**Kierunek sukces**”. Zorganizowano 8 spotkań z uczniami ósmych klas. W warsztatach uczestniczyło 90 osób. Powyższa idea będzie kontynuowana w 2020 r.

Ponadto 12 września 2019 r. w siedzibie Powiatowego Urzędu Pracy odbyło się spotkanie związane z badaniem pn. „**Barometr zawodów**”, w którym w ramach panelu eksperckiego wzięło udział 5 pracowników urzędu. Celem spotkania prowadzonego przez pracownika Wojewódzkiego Urzędu Pracy w Warszawie filia w Ciechanowie było dokonanie oceny i sporządzenie rankingu zawodów deficytowych i nadwyżkowych występujących na lokalnym rynku pracy i opracowanie prognozy zapotrzebowania na pracowników w powiecie żuromińskim w przyszłym roku.

#### **2.4. Pośrednictwo pracy EURES**

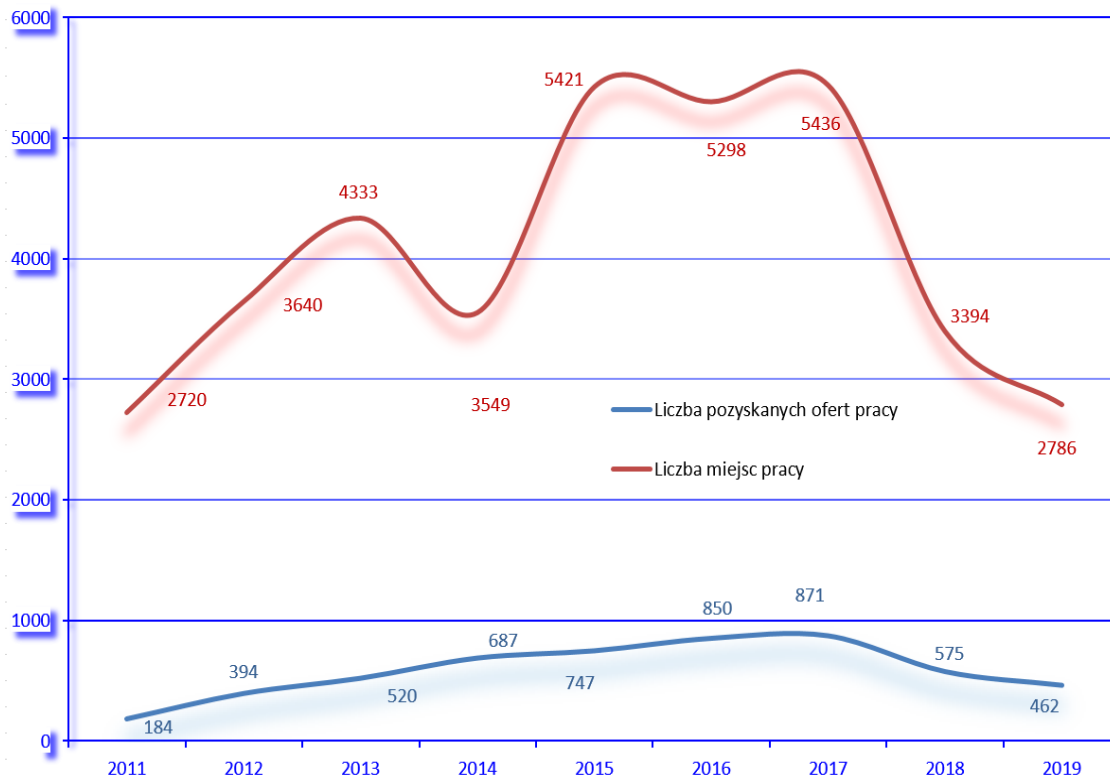
Swobodny przepływ osób i pracowników to fundamentalne prawo gwarantowane wszystkim obywatelom Unii Europejskiej, które oznacza możliwość swobodnego przemieszczania się, osiedlania, podejmowania nauki, podejmowania pracy lub prowadzenia działalności na własny rachunek w innym kraju Unii Europejskiej. Sieć EURES stwarza warunki do poszukiwania pracy zarówno Polakom, chcącym podjąć pracę w Unii Europejskiej lub Europejskim Obszarze Gospodarczym, a także cudzoziemcom z UE lub EOG pragnącym podjąć pracę w Polsce.

EURES jest międzynarodową siecią współpracy publicznych służb zatrudnienia oraz ich partnerów na rynku pracy i ma na celu wspieranie mobilności zarobkowej na europejskim rynku pracy. Sieć EURES prowadzi bazę informacji o krajach członkowskich UE oraz krajach EOG, a także Szwajcarii.

Do Powiatowego Urzędu Pracy w Żurominie za pośrednictwem wojewódzkiego urzędu pracy wpływają zagraniczne oferty pracy. Liczba zagranicznych ofert pracy, które zostały wpisane do Rejestru Ofert Pracy EURES w 2019 r. wyniosła 462, wakatów 2786.

##### **Zagraniczne oferty pracy**

	LATA				
	2015	2016	2017	2018	2019
Liczba pozyskanych ofert pracy	747	850	871	575	462
Liczba miejsc pracy	5421	5298	5436	3394	2786



Na podstawie powyższych danych można zauważyć, że w 2019 r. nastąpił znaczący spadek zapotrzebowania na pracowników w krajach UE w stosunku do poprzedniego roku. Po dokonanej analizie ofert pracy nadesłanych do Powiatowego Urzędu Pracy w Żurominie tendencja malejąca w tym zakresie jest zauważalna od 2 lat. Na spadek zapotrzebowania na pracowników mogły mieć wpływ różne czynniki: dostosowania warunków pracy i płacy dla swoich obywateli na bardziej atrakcyjne, dostosowano kierunki kształcenia/szkolenia do potrzeb pracodawców, poprawa atrakcyjności rynku pracy w innych krajach. Zagraniczni pracodawcy poszukują pracowników w różnych branżach. Firmy z zagranicy oczekują na wykwalifikowanych fachowców i specjalistów w zawodach m.in.: stolarz, spawacz, opiekun osób starszych. Drugą grupą zawodów, co do ilości są oferty z branży remontowo - budowlanej (murarz, cieśla, dekarz, monter rusztowań, elektryk, blacharz budowlany, zbrojarz). Kolejna grupa zawodów dotyczy sfery gastronomii - rekreacji - kultury (kelner, kucharz, pokojowe, animatorzy kultury, pracownicy obsługi hotelowej), medycznej (lekarzy specjalistów, pielęgniarki, fizjoterapeutów). Należy również zaznaczyć, że zagraniczni pracodawcy zgłaszają potrzebę zatrudnienia pracowników do pracy sezonowej w rolnictwie i ogrodnictwie, jak również potrzebują wykwalifikowanej kadry technicznej: informatyków i inżynierów w różnym zakresie i pracowników w branży samochodowej (mechaników, blacharzy). Pracodawcy zagraniczni poszukiwali także pracowników produkcyjnych np. przy przetwórstwie mięsnym, sprzedawców, przedstawicieli handlowych, pracowników magazynowych, kierowców samochodów ciężarowych i autobusów, monterów i mechaników w różnych branżach.

Poniższa tabela przedstawia informacje na temat państw zainteresowanych zatrudnieniem pracowników z Polski oraz ilość złożonych ofert przez poszczególne państwa i ilość oferowanych miejsc pracy (stan na 31.12.2019 r.).

L.p.	Kraj	Liczba ofert pracy	Liczba miejsc pracy
1.	<b>Holandia</b>	<b>60</b>	<b>821</b>
2.	<b>Niemcy</b>	<b>236</b>	<b>565</b>
3.	<b>Hiszpania</b>	<b>5</b>	<b>404</b>
4.	Norwegia	49	277
5.	Czechy	18	138
6.	Irlandia	15	136
7.	Wielka Brytania	10	133
8.	Szwecja	8	70
9.	Belgia	15	59
10.	Estonia	8	30
11.	Chorwacja	3	28
12.	Francja	5	27
13.	Litwa	3	21
14.	Finlandia	3	12
15.	Dania	7	11
16.	Austria	4	7
17.	Słowacja	3	6
18.	Bułgaria	3	5
19.	Słowenia	2	3
20.	Szwajcaria	1	1
21.	Portugalia	1	1
22.	Grecja	2	30
23.	Polska	1	1
<b>RAZEM</b>		<b>462</b>	<b>2786</b>

Można zauważyć, że najwięcej propozycji pracy w 2019 r. wpłynęło z Holandii – 821 wakatów. Jak wynika z danych Holandia i Niemcy od kilku lat są państwami, które nadsyłają dużą liczbę ofert i miejsc pracy. Państwami, które zgłaszały również duże zapotrzebowanie na pracowników w minionym roku były Hiszpania i Norwegia. Zagraniczne firmy mają duży problem w znalezieniu odpowiednich pracowników. Pracodawcy w 2019 r., jak w latach ubiegłych potrzebowali pracowników zarówno wysoko wykwalifikowanych tj. inżynierów, programistów, specjalistów w różnych branżach oraz osób do pracy fizycznej. Od kandydatów do pracy wymaga się odpowiednich kwalifikacji: wykształcenia kierunkowego, doświadczenia zawodowego, udokumentowania pracy. W większości propozycji zatrudnienia pojawia się wymóg znajomości języka obcego, przeważnie w stopniu komunikatywnym.

Europejskie rynki pracy stanowią atrakcyjne zaplecze rekrutacyjne dla polskich obywateli. Jednak zainteresowanie mieszkańców naszego powiatu ofertami z innych państw jest nadal niewielkie m.in. z powodu:

- braku znajomości języków obcych;
- położenia geograficznego powiatu, zbyt dużej odległości z miejsca zamieszkania do miejsca pracy, poza granicami państwa;
- brak odwagi na wyjazd, podróż w nieznaną; często są czynnikiem decydującym o tym, że osoby nawet nie rozpatrują możliwości wyjazdu;
- brak zaplecza finansowego na podróż, utrzymania się w okresie poszukiwania pracy i do czasu uzyskania środków finansowych za pracę oraz zabezpieczenia środków finansowych na ewentualny powrót do kraju, gdy okaże się, że nie udało się pozyskać pracy lub rozczarowania pobytem na obczyźnie.

Podczas wizyt osób bezrobotnych i poszukujących pracy w Powiatowym Urzędzie Pracy w Żurominie doradcy klienta informują o możliwości skorzystania z usług sieci EURES oraz możliwości poszukiwania i zdobycia pracy poza granicami kraju. W zakresie tym przekazywane są informacje na temat warunków życia i pracy w państwach Unii Europejskiej. Doradcy klienta uświadamiają zainteresowanych wyjazdem, że podjęcie decyzji o zatrudnieniu poza krajem ojczystym powinno być przemyślane i poprzedzone zebraniem informacji, aby ewentualny wyjazd był bezpieczny i nie naraził ich na nieprzewidziane kłopoty i koszty. Przeprowadzka osób do innego kraju wiąże się ze zmianami we wszystkich dotychczasowych obszarach ich życia. W 2019 r. udzielono łącznie 424 ogólnych informacji na temat usługi EURES – 130 osobom prowadzącym działalność gospodarczą i 294 informacji osobom zgłaszającym się do Powiatowego Urzędu Pracy w Żurominie.

Bardzo istotnym elementem wyjazdu jest również dokumentacja, którą osoby wyjeżdżające powinny posiadać:

- ważny dokument tożsamości (paszport albo dowód osobisty);
- inne potrzebne dokumenty takie jak: akt urodzenia, dokumenty dotyczące obecnego lub poprzednich związków małżeńskich, w tym orzeczenia rozwodowe;
- zezwolenie na pobyt (o ile jest ono wymagane);
- wszelkie umowy lub korespondencję z pracodawcą - warto upewnić się, że warunki umowy o pracę oraz zawarte w niej informacje są zrozumiałe;
- europejską kartę ubezpieczenia zdrowotnego, ubezpieczenie od nieszczęśliwych wypadków lub prywatne ubezpieczenie zdrowotne;
- świadectwa pracy od pracodawców oraz referencje, które będzie można przedstawić potencjalnym pracodawcom za granicą;
- wystarczające środki finansowe zapewniające utrzymanie do chwili otrzymania pierwszej wypłaty lub na wykupienie biletu powrotnego, w sytuacji gdyby zaistniała konieczność wcześniejszego powrotu do Polski.

Informacje na temat zagranicznych ofert pracy są udostępniane poprzez:

- umieszczenie na stronie internetowej: [zuromin.praca.gov.pl](http://zuromin.praca.gov.pl)
- wywieszenie na tablicy ofert pracy w siedzibie PUP;
- przekazywanie bezrobotnym, poszukującym pracy oraz osobom niezarejestrowanym przez pośredników pracy podczas spotkań w Powiatowym Urzędzie Pracy w Żurominie, telefonicznie i drogą e-mail.

## 2.5. Cudzoziemcy

Aby pracować w Polsce, należy uzyskać zezwolenie na pracę oraz prawo pobytu na terytorium Polski (np. wizę lub zezwolenie na pobyt czasowy) albo zezwolenie na pobyt czasowy i pracę. Zezwolenie na pracę typu A, B, C, D i E wydaje wojewoda, tylko zezwolenie typu S - na pracę sezonową - wydawane jest przez starostę (powiatowy urząd pracy).

Zezwolenia na pracę wydawane są na wniosek pracodawcy (sam cudzoziemiec nie jest stroną postępowania).

Zezwolenie na pobyt czasowy i pracę wydaje wojewoda na wniosek cudzoziemca. Zezwolenie może być wydane, gdy pracodawca przedstawi informację od starosty, że na lokalnym rynku pracy nie ma dostępnych osób bezrobotnych lub poszukujących pracy na wskazane stanowisko.

Poniższa tabela wskazuje ilość wydanych w Powiatowym Urzędzie Pracy w Żurominie cudzoziemcom zezwoleń na pracę typu S - praca sezonowa.

L.P.	Miejscowość / Gmina	Obywatelstwo	Liczba wydanych zezwoleń
1.	Kuczbork	ukraińskie	2
2.	Lutocin	ukraińskie	2
3.	Lubowidz	ukraińskie	1
			5

Procedura uproszczona, nazywana także „procedurą oświadczeń”, dotyczy tylko obywateli Armenii, Białorusi, Gruzji, Mołdawii, Rosji i Ukrainy. Polega ona na powierzeniu cudzoziemcowi pracy przez 6 miesięcy w ciągu kolejnych 12 miesięcy bez konieczności uzyskania zezwolenia na pracę, pod warunkiem zarejestrowania przez pracodawcę w powiatowym urzędzie pracy oświadczenia o powierzeniu wykonywania pracy cudzoziemcowi.

W okresie od 01.01.2019 r. do 31.12.2019 r. w Powiatowym Urzędzie Pracy w Żurominie zarejestrowano 163 oświadczenia (w 2018 r. zarejestrowano 90 oświadczeń) w tym:

L.P.	Gmina	Miejscowość	Obywatelstwo	Liczba zarejestrowanych oświadczeń
1.	Żuromin	Żuromin	Ukraina	78
			Białoruś	1
			Armenia	1
		Nadratowo	Ukraina	22
		Chamsk	Ukraina	1
2.	Siemiątkowo	Siemiątkowo	Białoruś	4
			Ukraina	21
		Siczarz	Ukraina	1
3.	Lutocin	Felcyn	Ukraina	3
		Seroki	Ukraina	10
4.	Bieżeń	Bieżeń	Ukraina	6
		Stanisławowo	Ukraina	1
		Myślin	Ukraina	1
		Bielawy Gołuskie	Ukraina	1
5.	Kuczbork	Zielona	Ukraina	5
		Krzywki Bratki	Ukraina	3
6.	Lubowidz	Lubowidz	Ukraina	4
				163

## 2.6. Szkolenia i przekwalifikowania

Zmiany zachodzące na rynku pracy wymagają stałego doskonalenia i dostosowania kwalifikacji do potrzeb rynku pracy. Szkolenia są formą aktywizacji dzięki której osoby bezrobotne i poszukujące pracy mają możliwość zdobycia nowych kwalifikacji lub umiejętności zawodowych. Rola szkoleń zawodowych jako programu rynku pracy jest więc bardzo ważna, ponieważ w znacznym stopniu podnosi szanse na zatrudnienie. Na szkolenia kierowane są osoby uprawnione w szczególności w przypadku: braku kwalifikacji zawodowych, konieczności zmiany lub uzupełnienia kwalifikacji, utraty zdolności do wykonywania pracy w dotychczas wykonywanym zawodzie oraz braku umiejętności aktywnego poszukiwania pracy.

Szkolenia w 2019 r. organizowane były w formie:

- szkoleń grupowych realizowanych zgodnie z rocznym *Planem szkoleń* sporządzonym na podstawie analizy rynku pracy;
- szkoleń indywidualnych wskazanych przez osoby uprawnione, które uzasadniły celowość tych szkoleń;
- szkoleń w ramach bonów szkoleniowych, o które mogą ubiegać się osoby do 30 roku życia.

W roku 2019 na szkolenia realizowane przez Powiatowy Urząd Pracy w Żurominie w ramach których osoby miały możliwość zdobycia nowych kwalifikacji, zostały skierowane łącznie

43 osoby bezrobotne, w tym 32 osoby mieszkają na wsi, 15 osób długotrwale bezrobotnych, 4 osoby po 50 roku życia, 10 kobiet oraz 33 osoby do 30 roku życia. Po zakończonych szkoleniach pracę podjęło 9 osób, co stanowi 20,93% ogółu uczestniczących w szkoleniach. Analizując procentowy udział skierowanych mężczyzn i kobiet we wszystkich szkoleniach należy stwierdzić, że większość stanowią mężczyźni (76,74%).

Lp	Nazwa programu	Ogółem	Liczba osób skierowanych					Liczba osób podejmujących zatrudnienie (w okresie do 3 m-cy po zakończonym szkoleniu)	Efektywność programu w %
			Algorytm	PO WER 2014 - 2020	Rezerwa MRPiPS	Program specjalny Kierunek Aktywność	RPO WM 2014 - 2020		
1.	Szkolenia grupowe	40	x	20	x	10	10	6	15%
2.	Szkolenie indywidualne	3	3	x	x	x	x	3	100%
3.	Szkolenia w ramach bonu szkoleniowego	26	15	x	11	x	x	25	100%

## 2.7. Instrumenty rynku pracy

**2.7.1. Prace interwencyjne** są wsparciem finansowym związanym z zatrudnieniem skierowanej osoby bezrobotnej. Instrument ten przynosi obustronne korzyści, ponieważ dla pracodawców zmniejsza koszty związane z zatrudnieniem nowego pracownika, natomiast dla osoby bezrobotnej zwiększa szanse na zatrudnienie.

W okresie od 01.01.2019 r. do 31.12.2019 r. skierowano ogółem 195 osób bezrobotnych, w tym 125 kobiet (64,1%) na zorganizowane miejsca pracy:

- w ramach Funduszu Pracy – 105 osób;
- w ramach Programu Regionalnego Mazowsze 2019 – 16 osób;
- w ramach Regionalnego Programu Operacyjnego Województwa Mazowieckiego 2014-2020 – 36 osób;
- w ramach Programu Operacyjnego Wiedza Edukacja Rozwój – 21 osób;
- w ramach programu specjalnego „Kierunek Aktywność 2019” – 11 osób;
- w ramach środków rezerwy MRPiPS – 6 osób.

W okresie sprawozdawczym w/w formę wsparcia zakończyło 190 osób w tym 105 z 2018 r. 15 osób przerwało udział w programie.

Program prac interwencyjnych jest jednym z najskuteczniejszych zatrudnieniowo programów rynku pracy jego efektywność zatrudnieniowa po 9-miesięcznym okresie refundacji wyniosła 100% (190 osób).

**2.7.2. Roboty publiczne** to zatrudnienie osoby bezrobotnej przy wykonywaniu prac organizowanych przez powiaty (z wyłączeniem prac organizowanych w urzędach pracy), gminy oraz organizacje pozarządowe statutowo zajmujące się problematyką ochrony środowiska,



kultury, oświaty, kultury fizycznej i turystyki, opieki zdrowotnej, bezrobocia oraz pomocy społecznej, a także spółki wodne i ich związki, jeżeli prace te są finansowane lub dofinansowane ze środków samorządu terytorialnego, budżetu państwa, funduszy celowych, organizacji pozarządowych, spółek wodnych i ich związków.

W 2019 r. skierowano do zatrudnienia w ramach robót publicznych ogółem 18 osób bezrobotnych, w tym:

- w ramach Funduszu Pracy – 13 osób;
- w ramach Programu Regionalnego Mazowsze 2019 – 2 osoby;
- w ramach programu specjalnego „Kierunek Aktywność 2019” – 3 osoby.

Wśród skierowanych osób bezrobotnych były 3 kobiety, 13 osób – mieszkańców wsi, 8 osób powyżej 50 roku życia, 9 osób długotrwale bezrobotnych. W okresie sprawozdawczym w/w formę wsparcia zakończyło 14 osób. Natomiast 4 osoby przerwały udział w programie.

Po zakończeniu okresu refundacji zatrudnienie kontynuowało 14 osób. Efektywność programu wyniosła 100%.

**2.7.3. Staż** zgodnie z ustawą o promocji zatrudnienia i instytucjach rynku pracy to nabywanie przez bezrobotnego umiejętności praktycznych do wykonywania prac przez realizowanie zadań w miejscu pracy bez nawiązywania stosunku pracy z pracodawcą. Osoba bezrobotna odbywa staż na podstawie umowy zawartej przez starostę z pracodawcą według programu stażu. Osoby bezrobotne wkraczające na rynek pracy mają możliwość uzyskania doświadczenia zawodowego, na określonym stanowisku poprzez udział w stażu. Powiatowy urząd pracy do odbycia stażu kieruje także osoby, dla których zachodzi konieczność zmiany ścieżki kariery zawodowej. Poprzez udział w stażu osoby te mogą uzyskać dodatkowe kwalifikacje, na innym stanowisku niż dotychczas zajmowane. W okresie odbywania stażu osoba bezrobotna otrzymuje stypendium w wysokości 120% zasiłku dla bezrobotnych.

W 2019 r. w ramach tej formy sfinansowano odbywanie stażu dla 257 osób ogółem, w tym:

- w ramach Funduszu Pracy – 68 osób;
- w ramach Programu Operacyjnego Wiedza Edukacja Rozwój – 100 osób;
- w ramach Regionalnego Programu Operacyjnego Województwa Mazowieckiego – 59 osób;
- w ramach Programu Regionalnego Mazowsze 2019 – 2 osób;
- w ramach programu specjalnego „Kierunek Aktywność 2019” – 11 osób;
- w ramach środków rezerwy MRPiPS – 17 osób.

Wśród osób skierowanych było 177 kobiet, 177 osób – mieszkańców wsi, 105 osób do 25 roku życia, 30 osób powyżej 50 roku życia oraz 109 osób długotrwale zarejestrowanych. Przerwały staż 22 osoby, a zakończyły ogółem 224 osoby w tym 3 osoby z 2018 r.

Po zakończeniu odbywania stażu 201 osób podjęło dalsze zatrudnienie. Efektywność programu wyniosła 89,73%.

#### **2.7.4. Środki na podjęcie działalności gospodarczej.**

Sytuacja na lokalnym rynku pracy wymusza poszukiwania nowych form ograniczających poziom bezrobocia. Ustawa o promocji zatrudnienia i instytucjach rynku pracy stwarza możliwość przyznania środków na podjęcie działalności gospodarczej. Program ten adresowany jest do osób przedsiębiorczych, które same chcą stworzyć dla siebie miejsce pracy. W 2019 r. środki na podjęcie działalności gospodarczej przyznano ogółem 47 osobom w ramach różnych źródeł finansowania w tym:

- w ramach Funduszu Pracy – 8 osobom;
- w ramach Programu Operacyjnego Wiedza Edukacja Rozwój – 18 osobom;
- w ramach Regionalnego Programu Operacyjnego Województwa Mazowieckiego – 20 osobom;
- w ramach środków rezerwy MRPiPS – 1 osobie.

Podobnie jak w roku poprzednim, najbardziej popularnym profilem podejmowanej działalności była działalność usługowa:

- działalność usługowa – 36 dotacji;
- działalność produkcyjna – 5 dotacji;
- działalność handlowa – 6 dotacji.

Środki na podjęcie działalności gospodarczej są instrumentem, który charakteryzuje się wysoką skutecznością i cieszy dużym zadowoleniem korzystających z niego klientów.

#### **2.7.5. Refundacja kosztów wyposażenia lub doposażenia stanowiska pracy dla skierowanego**

**bezrobotnego.** Jedną z form wspierania małej i średniej przedsiębiorczości jaką proponuje powiatowy urząd pracy jest refundacja poniesionych kosztów wyposażenia lub doposażenia stanowiska pracy. Warunkiem prawidłowego wywiązania się z warunków umowy jest zatrudnianie na utworzonym miejscu pracy skierowanego bezrobotnego przez okres, co najmniej 24 miesięcy w pełnym wymiarze czasu pracy.

W 2019 r. zrefundowano poniesione koszty na wyposażenie 53 stanowiska pracy, 42 podmiotom na kwotę 1 171 066,75 zł, w tym:

- środki Funduszu Pracy w ramach algorytmu – 10 stanowisk;
- w ramach Regionalnego Programu Operacyjnego Województwa Mazowieckiego – 21 stanowisk;

- w ramach Programu Regionalnego Mazowsze 2019 – 2 stanowiska;
- w ramach Programu Operacyjnego Wiedza Edukacja Rozwój – 18 stanowisk;
- w ramach środków rezerwy MRPiPS – 2 osoby.

**2.7.6. Prace społecznie użyteczne.** Zgodnie z art. 73a ustawy o promocji zatrudnienia i instytucjach rynku pracy, bezrobotni bez prawa do zasiłku korzystający ze świadczeń pomocy społecznej mogą być kierowani do wykonywania prac społecznie użytecznych. Wykonywanie prac społecznie użytecznych odbywa się na podstawie porozumienia zawartego między Starostą, a Gminą na rzecz której prace społecznie użyteczne będą wykonywane. Powiatowy Urząd Pracy refunduje gminie ze środków Funduszu Pracy do 60% minimalnej kwoty świadczenia przysługującego bezrobotnemu. Na wniosek gminy, powiatowy urząd pracy może skierować osoby uprawnione do wykonywania prac społecznie użytecznych w miejscu zamieszkania lub pobytu w wymiarze 10 godzin tygodniowo. W 2019 r. Powiatowy Urząd Pracy zawarł porozumienie z gminą Lubowidz, w ramach którego zorganizowano prace społecznie użyteczne dla 20 osób (1 osoba przerwała udział w programie). W grupie tej było 21 osób długotrwale bezrobotnych, 8 osób powyżej 50 roku życia, 16 osób mieszkańców wsi, 17 kobiet.

**2.7.7. Bon na zasiedlenie dla bezrobotnego do 30 roku życia.** Bon na zasiedlenie stanowi gwarancję przyznania bezrobotnemu do 30 roku środków finansowych na pokrycie kosztów m.in. zamieszkania w związku z podjęciem zatrudnienia, innej pracy zarobkowej lub działalności gospodarczej poza miejscem dotychczasowego zamieszkania. Celem tego instrumentu jest zachęcenie młodych bezrobotnych do samodzielnego podejmowania pracy poza miejscem dotychczasowego zamieszkania.

W 2019 r. bon na zasiedlenie przyznano 50 osobom bezrobotnym na kwotę 299 135,50 zł, w tym:

- w ramach środków Funduszu Pracy (algorytm) – 10 osobom;
- w ramach Programu Operacyjnego Wiedza Edukacja Rozwój – 38 osobom;
- w ramach Programu Regionalnego Mazowsze 2019 – 2 osobom.

**2.7.8. Bon szkoleniowy dla osób do 30 roku życia.** Na wniosek bezrobotnego do 30 roku życia starosta może przyznać bon szkoleniowy stanowiący gwarancję skierowania bezrobotnego na wskazane przez niego szkolenie. W ramach bonu szkoleniowego starosta finansuje bezrobotnemu, do wysokości 100% przeciętnego wynagrodzenia obowiązującego w dniu przyznania bonu szkoleniowego.

W 2019 r. z bonu szkoleniowego skorzystało 26 osób do 30 roku życia. Wydatkowano kwotę 121 024,46 zł. Zatrudnienie podjęło 25 osób w ciągu 3 miesięcy po zakończeniu szkolenia:

- z Funduszu Pracy – 15 osób;

- w ramach środków rezerwy MRPiPS – 11 osób.

### **2.7.9. Dodatek aktywizacyjny**

Dodatek aktywizacyjny przysługuje bezrobotnemu posiadającemu prawo do zasiłku jeżeli z własnej inicjatywy podjął zatrudnienie lub inną pracę zarobkową lub w wyniku skierowania przez powiatowy urząd pracy.

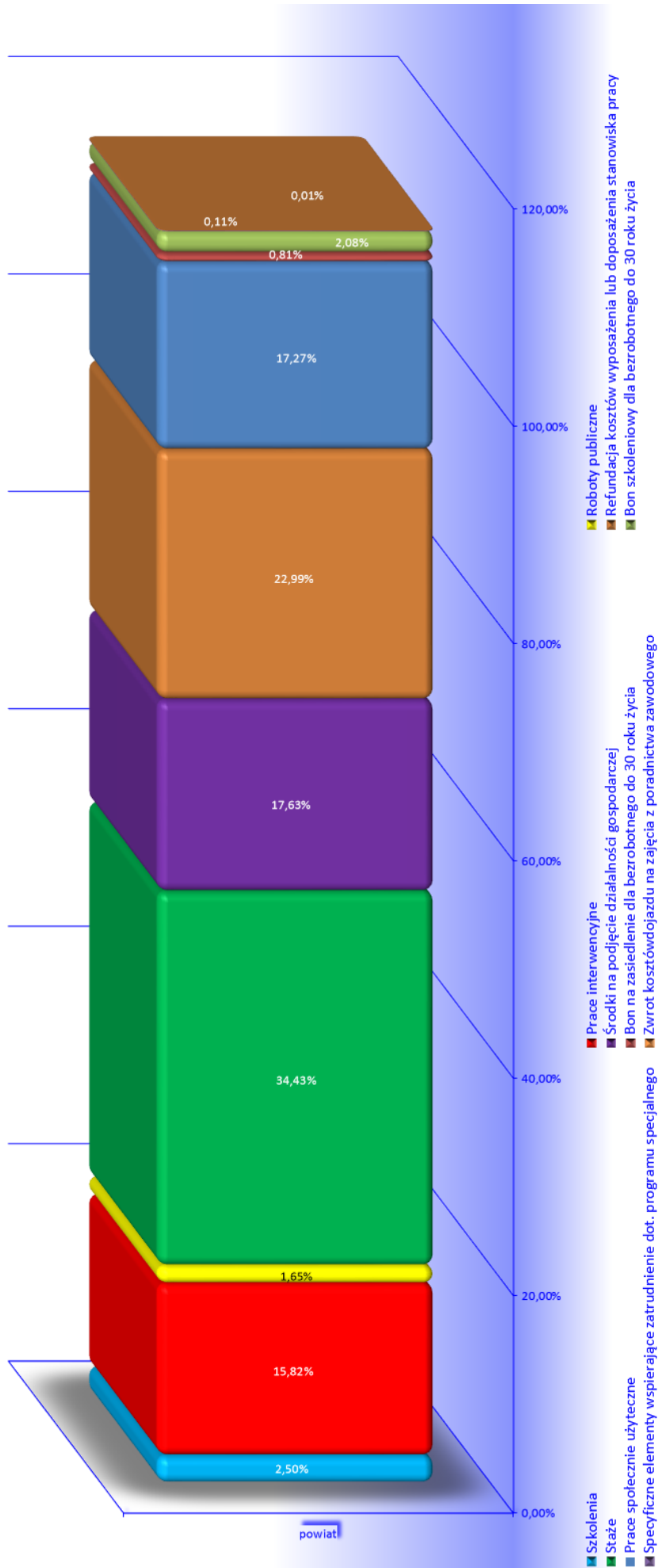
W 2019 r. dodatek aktywizacyjny przyznano 136 osobom, w tym 61 kobietom. Na ten cel wydatkowano kwotę 182 183,50 zł. W porównaniu do roku 2018 nastąpił wzrost wydatkowanych środków o 5,06% tj. o 9 225,9 zł.

**Liczba osób bezrobotnych objętych aktywizacją w ramach programów rynku pracy w 2019 r.**

Programy rynku pracy	Ogółem objęci aktywizacją w 2019 r. łącznie ze skierowanymi w 2018 r.	Bezrobotni skierowani w ramach programów rynku pracy w 2019 roku					
	Skierowani w ramach programów 2018 r.	Algorytm	Program Operacyjny Wiedza Edukacja Rozwój poniżej 30 roku życia	Regionalny Program Operacyjny Województwa Mazowieckiego powyżej 30 roku życia	Program Regionalny Mazowsze 2019	Rezerwa MRPiPS Aktywizacja osób bezrobotnych zamieszkałych na wsi	Program specjalny „Kierunek Aktywność”
<b>Ogółem w tym:</b>	<b>708</b>	<b>253</b>	<b>215</b>	<b>146</b>	<b>22</b>	<b>37</b>	<b>35</b>
Szkolenia	43	3	20	10	x	x	10
Prace interwencyjne	195 w tym 105 z 2018 r.	105	21	36	16	6	11
Roboty publiczne	18	13	x	x	2	x	3
Staż	257 w tym 3 z 2018 r.	68	100	59	2	17	11
Środki na podjęcie działalności gospodarczej	47	8	18	20	x	1	x
Refundacja kosztów wyposażenia lub doposażenia stanowiska pracy	53	10	18	21	2	2	x
Prace społecznie użyteczne	21	21	x	x	x	x	x
Bon na zasiedlenie dla bezrobotnego do 30 roku życia	48	10	38	x	x	x	x
Bon szkoleniowy dla bezrobotnego do 30 roku życia	26	15	x	x	x	11	x

## Struktura wydatków w złotych w 2019 r. na poszczególne programy

Program rynku pracy	Ogółem	% udział w wydatkach	Algorytm	Program Operacyjny Wiedza Edukacja Rozwój poniżej 30 r.ż.	Regionalny Program Operacyjny Województwa Mazowieckiego powyżej 30 r.ż.	Program Regionalny Mazowsze 2019	Rezerwa MRPiPS Aktywizacja osób bezrobotnych zamieszkałych na wsi	Program specjalny „Kierunek Aktywność”
<b>Ogółem wydatki (zł) w tym:</b>	<b>5831 240,82</b>	<b>100%</b>	<b>1 555 360,31</b>	<b>2 066 242,11</b>	<b>1 606 244,64</b>	<b>156 849,60</b>	<b>238 766,34</b>	<b>207 777,82</b>
Szkolenia	145 955,39	2,50%	29 514,52	47 625,95	33 969,05	x	x	34 845,87
Prace interwencyjne	922 514,92	15,82%	464 543,45	95 857,04	188 386,78	87 981,69	29 404,56	56 341,40
Roboty publiczne	96 394,98	1,65%	57 067,66	x	x	14 129,82		25 197,50
Staże	2 007 612,74	34,43%	469 913,29	907 154,29	448 477,25	12 738,09	84 787,85	84 541,87
Środki na podjęcie działalności gospodarczej	1 028 240,60	17,63%	167 428,12	387 400,92	452 411,56	x	21 000,00	x
Refundacja kosztów wyposażenia lub doposażenia stanowiska pracy	1 171 066,75	20,08%	209 781,40	394 301,74	483 000,00	42 000	41 983,61	x
Prace społecznie użyteczne	32 444,40	0,56%	32 444,40	x	x	x	x	x
Bon na zasiedlenie dla bezrobotnego do 30 roku życia	299 135,5	5,13%	65 233,33	233 902,17	x	x	x	x
Bon szkoleniowy dla bezrobotnego do 30 roku życia	121 024,46	2,08%	59 434,14	x	x	x	61 590,32	x
Specyficzne elementy wspierające zatrudnienie dot. programu specjalnego	6 139,90	0,11%	x	x	x	x	x	6 139,90
Zwrot kosztów dojazdu na zajęcia z poradnictwa zawodowego	711,28	0,01%	x	x	x	x	X	711,28



**2.7.10. Krajowy Fundusz Szkoleniowy.** Nowelizacja ustawy o promocji zatrudnienia i instytucjach rynku pracy od 27 maja 2014 r. wprowadziła nowy instrument polityki rynku pracy – Krajowy Fundusz Szkoleniowy (KFS), który został utworzony ze środków Funduszu Pracy. Celem utworzenia KFS jest zapobieganie utracie zatrudnienia przez osoby pracujące z powody kompetencji nieadekwatnych do wymagań zmieniającej się gospodarki. Inwestycja w potencjał kadrowy powinna poprawić zarówno pozycję firm jak i samych pracowników na rynku pracy. Podstawowym przeznaczeniem KFS jest dofinansowanie – na wniosek pracodawcy – kształcenia ustawicznego pracowników zatrudnionych w firmie. Skorzystać z tych środków może sam pracodawca.

Środki KFS przeznaczone są na finansowanie poniższych działań:

- kursów i studiów podyplomowych realizowanych z inicjatywy pracodawcy lub za jego zgodą;
- egzaminów umożliwiających uzyskanie dyplomów potwierdzających nabycie umiejętności, kwalifikacji lub uprawnień zawodowych;
- badań lekarskich i psychologicznych wymaganych do podjęcia kształcenia lub pracy zawodowej po ukończonym kształceniu;
- ubezpieczenia od następstw nieszczęśliwych wypadków w związku z podjętym kształceniem;
- określenia potrzeb pracodawcy w zakresie kształcenia ustawicznego w związku z ubieganiem się o sfinansowanie tego kształcenia ze środków KFS.

W ramach środków Krajowego Funduszu Szkoleniowego możliwe jest sfinansowanie:

- do 100% kosztów kształcenia ustawicznego – jeśli wnioskodawca należy do grupy mikroprzedsiębiorców, nie więcej jednak niż do wysokości 300% przeciętnego wynagrodzenia w danym roku na jednego uczestnika;
- do 80% kosztów kształcenia ustawicznego, nie więcej jednak niż do wysokości 300% przeciętnego wynagrodzenia w danym roku na jednego uczestnika, dla pozostałych pracodawców.

W 2019 r. na działania w ramach Krajowego Funduszu Szkoleniowego Powiatowy Urząd Pracy wydatkował 273 063,06 zł.



Wykaz pracodawców objętych wsparciem KFS i liczbę przeszkolonych pracowników w 2019 r. przedstawia poniższa tabela.

<b>Pracodawca</b>	<b>Liczba pracodawców objętych wsparciem KFS</b>	<b>Liczba przeszkolonych pracowników</b>
Przedsiębiorca zatrudniający do 10 pracowników	<b>17</b>	<b>40</b>
Przedsiębiorca zatrudniający od 10 do 49 pracowników	<b>5</b>	<b>21</b>
Przedsiębiorca zatrudniający powyżej 50 pracowników	<b>1</b>	<b>27</b>
Jednostki sektora finansów publicznych	<b>6</b>	<b>90</b>
Inni (spółdzielnia socjalna)	<b>1</b>	<b>5</b>
<b>RAZEM</b>	<b>30</b>	<b>183</b>

### 3. PROJEKTY I PROGRAMY RYNKU PRACY

#### 3.1. Projekty współfinansowane przez Unię Europejską ze środków Europejskiego Funduszu Społecznego:

**1) Projekt „Aktywizacja osób młodych pozostających bez pracy w powiecie żuromińskim (III)”** współfinansowany przez Unię Europejską ze środków Europejskiego Funduszu Społecznego **w ramach Programu Operacyjnego Wiedza Edukacja Rozwój 2014-2020**, Osi priorytetowej I Osoby młode na rynku pracy, Działanie 1.1 Wsparcie osób młodych pozostających bez pracy na regionalnym rynku pracy – projekty pozakonkursowe, Poddziałania 1.1.1 Wsparcie udzielane z Europejskiego Funduszu Społecznego.

Termin realizacji projektu: 01.01.2018 r. – 31.12.2019 r.

Liczba osób zaktywizowanych w ramach projektu w 2019 r.: 216 osób.

Środki finansowe poniesione na realizację projektu w 2019 r.: 2 066 242,11 zł.

Grupa docelowa: osoby bezrobotne w wieku 18-29 lat, zarejestrowane w Powiatowym Urzędzie Pracy w Żurominie (tzw. młodzież NEET), które nie kształcą się tj. nie uczestniczą w kształceniu formalnym w trybie stacjonarnym, nie szkolą się tj. nie uczestniczą w pozaszkolnych zajęciach mających na celu uzyskanie, uzupełnienie lub doskonalenie umiejętności i kwalifikacji zawodowych lub ogólnych potrzebnych do wykonywania pracy, nie brały udziału w tego typu formie aktywizacji, finansowanej ze środków publicznych, w okresie ostatnich 4 tygodni. Osobom do 25 r.ż. udzielane jest wsparcie zgodnie ze standardami określonymi w Gwarancjach dla Młodzieży w okresie do 4 miesięcy od dnia rejestracji w urzędzie pracy, osobom powyżej 25 r.ż. w okresie do 4 miesięcy od dnia przystąpienia do projektu.

Formy wsparcia realizowane w 2019 r.: poradnictwo i/lub pośrednictwo pracy dla 216 osób, staże 100 osób, jednorazowo środki na podjęcie działalności gospodarczej dla 18 osób, refundacja kosztów wyposażenia lub doposażenia stanowiska pracy dla 18 osób, bon na zasiedlenie dla 39 osób, prace interwencyjne dla 21 osób (w tym 1 osoba w ramach uzupełnienia), szkolenia dla 20 osób.

**2) Projekt „Aktywizacja osób w wieku 30 lat i więcej pozostających bez pracy w powiecie żuromińskim (III)”** współfinansowany przez Unię Europejską ze środków Europejskiego Funduszu Społecznego, w ramach **Regionalnego Programu Operacyjnego Województwa Mazowieckiego na lata 2014-2020**, Osi Priorytetowej VIII Rozwój rynku pracy, Działanie 8.1 Aktywizacja zawodowa osób bezrobotnych przez PUP – projekty pozakonkursowe.

Termin realizacji projektu: 01.01.2019 r. – 31.12.2020 r.

Liczba osób zaktywizowanych w ramach projektu w 2019 r.: 146 osób.

Środki finansowe poniesione na realizację projektu w 2019 r.: 1 606 244,64 zł.

Grupa docelowa: osoby bezrobotne w wieku 30 lat i więcej pozostające bez pracy, będące w szczególnie trudnej sytuacji na rynku pracy, zwane dalej grupami defaworyzowanymi, tj. kobiety, osoby długotrwale bezrobotne, osoby w wieku 50 lat i więcej, osoby z niepełnosprawnościami, osoby o niskich kwalifikacjach.

Formy wsparcia realizowane w 2019 r.: poradnictwo zawodowe lub/i pośrednictwo pracy dla 146 osób, staże dla 59 osób, prace interwencyjne dla 36 osób (w tym jedno uzupełnienie), refundacja kosztów wyposażenia lub doposażenia stanowiska pracy dla 20 osoby, jednorazowo środki na podjęcie działalności gospodarczej dla 21 osób, szkolenia dla 10 osób.

### **3.2. Programy rynku pracy**

#### **1) Program Specjalny „Kierunek-Aktywność”**

Termin realizacji projektu: 01.02.2019 r. – 31.12.2019 r.

Liczba osób zaktywizowanych w ramach projektu w 2019 r.: 35 osób.

Środki finansowe poniesione na realizację projektu w 2019r.: 207 777,82 zł.

Grupa docelowa: osoby bezrobotne z ustalonym III profilem pomocy oraz osoby bezrobotne z ustalonym II profilem pomocy należące do co najmniej jednej z grup bezrobotnych tj.: długotrwale bezrobotnych, powyżej 50 roku życia, osób z niepełnosprawnością, osób posiadających, co najmniej jedno dziecko do 6 roku życia.

Formy wsparcia: poradnictwo zawodowe i pośrednictwo pracy dla 35 osób, poradnictwo psychologiczne dla 35 osób, staże dla 11 osób, prace interwencyjne dla 11 osób, roboty publiczne dla 3 osób, szkolenia dla 10 osób.

#### **2) Program Regionalny „MAZOWSZE 2019”**

Termin realizacji: 02.01.2019 r. – 31.12.2019 r.

Środki finansowe poniesione na realizację programu w 2019 r.: 156 849,60 zł.

Liczba osób zaktywizowanych w ramach programu w 2019 r.: 22 osoby.

Grupa docelowa: osoby długotrwale bezrobotne.

Formy wsparcia: prace interwencyjne dla 16 osób, roboty publiczne dla 2 osób, refundacja kosztów wyposażenia lub doposażenia stanowiska pracy dla 2 osób, staże dla 2 osób.

#### **3) Program aktywizacji zawodowej osób bezrobotnych zamieszkujących na wsi, realizowany ze środków Rezerwy Funduszu Pracy w 2019 r.**

Termin realizacji: 01.06.2019 r. do 31.12.2019 r.

Środki finansowe poniesione na realizację programu w 2019 r.: 238 766,34 zł.

Liczba osób zaktywizowanych w ramach programu w 2019 r.: 37 osób.

Grupa docelowa: osoby bezrobotne mieszkające na wsi.

Formy wsparcia: refundacja kosztów wyposażenia lub doposażenia stanowiska pracy dla 2 osób, prace interwencyjne dla 6 osób, staże dla 17 osób, bony szkoleniowe dla osób 11 osób, jednorazowo środki na podjęcie działalności gospodarczej dla 1 osoby.

#### **4. DZIAŁANIA PROMUJĄCE USŁUGI ŚWIADCZONE PRZEZ POWIATOWY URZĄD PRACY W ŻUROMINIE**

Działania Powiatowego Urzędu Pracy w Żurominie podobnie jak w poprzednich latach, skupiały się w szczególności na aktywnym przeciwdziałaniu bezrobociu, łagodzeniu jego skutków, jak również dbaniu o zaktywizowanie jak największej grupy osób bezrobotnych z zachowaniem racjonalizacji wydatkowania środków i osiągnięcia wysokiej efektywności zatrudnieniowej. Powiatowy Urząd Pracy w Żurominie oprócz aktywizacji osób bezrobotnych w ramach środków Funduszu Pracy przyznanych algorytmem podejmuje działania służące zwiększeniu aktywności i zdolności do zatrudnienia wśród osób bezrobotnych i poszukujących pracy poprzez realizację projektów współfinansowanych przez Unię Europejską ze środków Europejskiego Funduszu Społecznego. Ponadto podejmuje szereg innych działań promujących usługi i działania realizowane przez urząd.

- 1. Powiatowy Urząd Pracy w Żurominie jest partnerem w projekcie** realizowanym od 16.07.2018 r. do 31.12.2019 r. **pt.: „Razem nie dajmy się wykluczyć”** w ramach Osi Priorytetowej RPO WM 2014-2020, IX Wspieranie włączenia społecznego i walka z ubóstwem, Działanie 9.1 Aktywizacja społeczno-zawodowa osób wykluczonych i przeciwdziałanie wykluczeniu społecznemu. Liderem projektu jest Stowarzyszenie Społecznej Samopomocy Lokalna Grupa Działania w Ciechanowie ul. Śląska 1. Partnerem jest także Miejsko – Gminny Ośrodek Pomocy Społecznej w Żurominie i Powiatowy Urząd Pracy w Mławie. Celem głównym projektu jest aktywna integracja społeczna i zawodowa 120 uczestników z rodzin wielodzietnych, ubogich rodzin z dziećmi, rodzin z osobami starszymi, z osobami niepełnosprawnymi i rodziców samotnie wychowujących dzieci zamieszkujących 10 gmin subregionu ciechanowskiego zaliczanych do obszarów wiejskich zgodnie z klasyfikacją DEGURBA. Cele i wskaźniki projektu zostały osiągnięte.
- 2. W dniu 29 marca 2019 r. w hali sportowej przy Liceum Ogólnokształcącym im. Marii Dąbrowskiej w Żurominie odbyły się XVII Targi Pracy i Edukacji.** Organizatorem Targów było Starostwo Powiatowe w Żurominie oraz Powiatowy Urząd Pracy w Żurominie. Targi Pracy i Edukacji to cykliczny projekt, który każdego roku skupia wielu uczestników – pracodawców.

Targi cieszyły się z dużym zainteresowaniem, o czym świadczy liczba zgłoszonych firm i odwiedzających osób. Dzięki podjętym działaniom są one okazją do wspólnego spotkania, rozmów i wymiany doświadczeń. Tegoroczna edycja skupiła 91 wystawców:



pracodawców, instytucje wspomagające rynek pracy, szkoły jak i instytucje szkoleniowe oraz służby mundurowe. W Targach Pracy i Edukacji uczestniczyło 61 podmiotów gospodarczych, 12 instytucji, 13 placówek oświatowych (szkoły wyższe, podyplomowe i policealne) oraz 5 szkół z powiatu żuromińskiego. Podczas Targów Pracy i Edukacji można było się zapoznać z propozycją ofert pracy, ofertą edukacyjną na różnych poziomach, a także pozyskać informację dotyczącą wsparcia na rozpoczęcie własnej działalności gospodarczej. Ponadto u specjalistów z MJWPU można było uzyskać informację o możliwościach pozyskiwania funduszy europejskich. W trakcie spotkania zainteresowana młodzież mogła skorzystać z usług doradców zawodowych Powiatowego Urzędu Pracy w Żurominie oraz Wojewódzkiego Urzędu Pracy filia w Ciechanowie w zakresie określenia ich preferencji, kierunków kształcenia, poznania przyczyny niepowodzeń zawodowych, przygotowania dokumentów aplikacyjnych. Swoje punkty konsultacyjne miały Państwowa Inspekcja Pracy, Zakład Ubezpieczeń Społecznych, Urząd Skarbowy gdzie można było pozyskać informacje na temat ich działalności oraz korzystania ze wsparcia w ramach porad indywidualnych.

### 3. Powiatowy Urząd Pracy w Żurominie 18 października 2019 r. zorganizował **Europejskie Dni Pracodawców Powiatu Żuromińskiego**

**2019.** Była to III edycja pod hasłem „Aby osiągnąć sukces niezbędna jest praca i współpraca”. Tematami przewodnimi spotkania były:

- promocja przedsiębiorczości powiatu żuromińskiego tj. rozwój i powstawanie podmiotów przy wsparciu finansowym Funduszu Pracy oraz współfinansowaniu przez Unię Europejską ze środków Europejskiego Funduszu Społecznego;
- indywidualne formy wsparcia i rozwoju zawodowego pracodawców i ich pracowników w tym w ramach Krajowego Funduszu Szkoleniowego, którego efektem jest zwiększenie



potencjału kadrowego, poprawa pozycji firmy, jak i samych pracowników na konkurencyjnym rynku pracy.

W ramach wydarzenia Powiatowy Urząd Pracy w Żurominie przygotował miejsca sprzyjające rozmowom pracodawców ze specjalistami w zakresie przedsiębiorczości z Zakładu Ubezpieczeń Społecznych, Urzędu Skarbowego oraz Powiatowego Urzędu Pracy w Żurominie. Organizator dostrzegł fakt kontynuowania takiego rodzaju działań, potrzeby nawiązywania i podtrzymywania relacji i umożliwiania pracodawcom kontaktów z przedstawicielami w/w instytucji. Spotkania takie są warte kontynuowania i rozwijania, są dobrym przykładem budowania dobrych relacji z lokalną społecznością i współpracy na rzecz poprawy sytuacji na lokalnym rynku pracy.

4. Zgodnie z art. 22 ust. 3 ustawy o promocji zatrudnienia i instytucjach rynku pracy (t.j. Dz.U. z 2019 r., poz. 1482 ze zm.) organem opiniodawczo – doradczym starosty w sprawach polityki rynku pracy jest powiatowa rada rynku pracy. Do zakresu jej działania należy m.in. inspirowanie przedsięwzięć zmierzających do pełnego produktywnego zatrudnienia, ocena racjonalności gospodarowania środkami Funduszu Pracy, opiniowanie kryteriów podziału środków dla samorządu powiatowego i finansowanie innych fakultatywnych zadań. **Posiedzenia Powiatowej Rady Rynku Pracy w Żurominie** odbywają się przynajmniej raz w kwartale według przyjętego planu na dany rok. W 2019 r. odbyło się 5 posiedzeń: 12 marca, 18 kwietnia, 29 lipca, 23 września, 30 grudnia.
5. Minister Rodziny, Pracy i Polityki Społecznej każdego roku ocenia efektywność pracy powiatowych urzędów pracy i nagradza najlepszy na podstawie złożonych wniosków. Do Ministerstwa Rodziny, Pracy i Polityki Społecznej w roku 2019 z 16 województw wpłynęło ogółem 169 wniosków. Powiatowy Urząd Pracy w Żurominie uplasował się na drugim miejscu w subregionie płocko – ciechanowskim oraz na czwartym w województwie mazowieckim. Nagroda specjalna to nie tylko prestiż, ale także docenienie pracy pracowników Powiatowego Urzędu Pracy w Żurominie.
6. Powiatowy Urząd Pracy prowadzi własne strony internetowe: [zuromin.praca.gov.pl](http://zuromin.praca.gov.pl) i [www.bip.pupzuromin.pl](http://www.bip.pupzuromin.pl) na których zamieszczane są informacje o zakresie działalności Urzędu, realizowanych zadaniach, formularze oraz inne wynikające z przepisów szczególnych.

The screenshot shows the website of the Powiatowy Urząd Pracy w Żurominie. At the top, there is a navigation bar with various service icons. Below it, the website title and logo are visible. A search bar is present. The main content area is divided into several sections, including 'RODO - KLAUZULA', 'Klauzula informacyjna w związku z przetwarzaniem danych osobowych', 'XVIII Targi Pracy i Edukacji Powiatu Żuromińskiego 03.04.2020 r.', and 'Targi Pracy i Edukacji 2020'. There are also several news items with dates and titles. On the right side, there is a sidebar with 'Na szybko' (Quick links) and 'Terminy wyjazdów' (Travel dates).

7. W ramach IX Mławskich Targów Pracy w dniu 9 kwietnia 2019 r. w Mławskiej Hali Sportowej i 4 kwietnia 2019 r. podczas XI Subregionalnych Targów Edukacji i Pracy w Ciechanowie tutejszy Urząd promował usługi oraz przedstawił oferty pracy będące w dyspozycji PUP potencjalnym kandydatom do pracy.

8. W dniach 23 – 27 września 2019 r. Zakład Ubezpieczeń Społecznych zorganizował Tydzień Przedsiębiorcy w ramach edycji pt.: „Pracuję / zatrudniam legalnie”.

Tematem przewodnim seminariów były: Zatrudniam legalnie – współpraca z ZUS, pracuję/zatrudniam legalnie – mam z tego tytułu świadczenia, pracuję/zatrudniam legalnie – ubezpieczenia unijne.



Powiatowy Urząd Pracy przygotował w siedzibie urzędu stolik ekspercki. Osoby odwiedzające ZUS mogły pozyskać informacje na temat wsparcia przedsiębiorczości z wykorzystaniem środków Funduszu Pracy, Europejskiego Funduszu Społecznego, Krajowego Funduszu Szkoleniowego.

9. W dniu 30 września 2019 r. w siedzibie firmy „TOMIC S.A.” odbyło się spotkanie informacyjne dla pracowników zagrożonych zwolnieniem. Informacje oprócz przedstawicieli Zakładu Ubezpieczeń Społecznych oddział Płocki Biuro Terenowe w Żurominie przekazywali przedstawiciele Powiatowego Urzędu Pracy w Żurominie tj. Kierownik Centrum Aktywizacji Zawodowej oraz reprezentant Działu Ewidencji i Świadczeń. W spotkaniu uczestniczyło 30 pracowników firmy „TOMIC”. W trakcie spotkania przekazano informacje dotyczące rejestracji osób bezrobotnych, w tym spełniania warunków nabycia statusu osoby bezrobotnej oraz prawa do zasiłku, niezbędnych dokumentów, jakie należy przedłożyć w celu rejestracji oraz możliwości skorzystania z innych form wynikających z ustawy o promocji zatrudnienia i instytucjach rynku pracy.

10. W 2019 r. w siedzibie urzędu odbyło się 12 spotkań informacyjnych w tym 9 spotkań przy udziale pracownika ZUS. W spotkaniach uczestniczyły 62 osoby, którym przekazano informacje związane z prowadzeniem indywidualnej działalności gospodarczej.



## 5. WYDATKI FUNDUSZU PRACY

Powiatowy Urząd Pracy w Żurominie realizuje i finansuje zadania na podstawie ustawy z dnia 20 kwietnia 2004 r. o promocji zatrudnienia i instytucjach rynku pracy (t.j. Dz.U. z 2019 r., poz. 1482 ze zm.) oraz ustawy z dnia 27 sierpnia 2009 r. o finansach publicznych (t.j. Dz.U. z 2019 r., poz. 869 ze zm.).

Fundusz Pracy jest państwowym funduszem celowym, którego środki przeznaczane są na wypłatę obligacyjnych świadczeń, realizację zadań fakultatywnych oraz aktywizację zawodową osób bezrobotnych.

Głównym dysponentem środków Funduszu Pracy jest Minister Rodziny, Pracy i Polityki Społecznej, który przekazuje samorządom powiatowym środki na wypłaty obligacyjnych świadczeń do wysokości potrzeb. Natomiast na wydatki związane z realizacją programów na rzecz promocji zatrudnienia, łagodzenia skutków bezrobocia i aktywizacji zawodowej osób bezrobotnych oraz finansowanie innych zadań fakultatywnych, środki są limitowane do wysokości wynikającej z algorytmu ich podziału, który uwzględnia poziom i strukturę bezrobotnych w poszczególnych powiatach.

### **Powiatowy Urząd Pracy w Żurominie w 2019 r. dysponował następującymi środkami finansowymi:**

- 1) środki na utrzymanie Powiatowego Urzędu Pracy w kwocie 1 984 600,00 zł;
- 2) środki na zadania zlecone – składka na ubezpieczenie zdrowotne osób bezrobotnych bez prawa do zasiłku 1 374 319,00 zł;
- 3) środki na realizację projektu w ramach Działania 1.1 Wsparcie osób młodych pozostających bez pracy na regionalnym rynku pracy - Program Operacyjny Wiedza Edukacja Rozwój w wysokości 2 099 295,00 zł, w tym:
  - a) kwota w części Europejskiego Funduszu Społecznego stanowiąca wkład unijny – 1 769 286,00 zł;
  - b) kwota stanowiąca wkład krajowy – 330 009,00 zł;
- 4) środki na realizację projektu w ramach Działania 8.1 Aktywizacja zawodowa osób bezrobotnych przez Powiatowy Urząd Pracy - Regionalny Program Operacyjny Województwa Mazowieckiego na lata 2014-2020 w wysokości 1 632 605,00 zł, w tym:
  - a) kwota w części Europejskiego Funduszu Społecznego stanowiąca wkład unijny – 1 306 084,00 zł;
  - b) kwota stanowiąca wkład krajowy 326 521,00 zł;

- 5) środki Funduszu Pracy na realizację programów na rzecz promocji zatrudnienia, łagodzenia skutków bezrobocia i aktywizacji zawodowej bezrobotnych 1 802 100,00 zł;
- 6) Program Regionalny Mazowsze 2019 – 159 600,00 zł;
- 7) Program aktywizacji zawodowej osób bezrobotnych zamieszkujących na wsi – 240 000,00 zł
- 8) środki Funduszu Pracy na finansowanie innych fakultatywnych zadań – 385 000,00 zł;
- 9) środki Funduszu Pracy na finansowanie zadań w ramach Krajowego Funduszu Szkoleniowego 281 000,00 zł.

Wykonanie budżetu w zakresie składek na ubezpieczenie zdrowotne oraz świadczenia dla osób nieobjętych obowiązkiem ubezpieczenia zdrowotnego na 31.12.2019 r.

Paragraf	Nazwa paragrafu	Wykonanie na 31.12.2019 r. w zł
4130	Składki na ubezpieczenie zdrowotne	1 364 656,00
<b>RAZEM</b>		<b>1 364 656,00</b>

Wykonanie na 31.12.2019 r. budżetu projektu Programu Operacyjnego Wiedza Edukacja Rozwój w układzie zadaniowym

Nazwa zadania	Wykonanie na 31.12.2019 r. w zł
Staż	907 154,29
Szkolenia	47 625,95
Prace interwencyjne	95 857,04
Bon na zasiedlenie	233 902,17
Jednorazowo środki na podjęcie działalności gospodarczej	387 400,92
Refundacja kosztów wyposażenia lub doposażenia stanowiska pracy	394 301,74
<b>RAZEM</b>	<b>2 066 242,11</b>

Wykonanie na 31.12.2019 r. budżetu projektu współfinansowanego z Europejskiego Funduszu Społecznego w ramach Regionalnego Programu Operacyjnego Województwa Mazowieckiego na lata 2014-2020 w układzie zadaniowym

Nazwa zadania	Wykonanie na 31.12.2019 r. w zł
Staż	448 477,25
Prace interwencyjne	188 386,78
Jednorazowo środki na podjęcie działalności gospodarczej	452 411,56
Refundacja kosztów wyposażenia lub doposażenia stanowiska pracy	483 000,00
Szkolenia	33 969,05
<b>RAZEM</b>	<b>1 606 244,64</b>

Wykonanie na 31.12.2019 r. budżetu Funduszu Pracy w ramach algorytmu w układzie zadaniowym:

L.p.	Nazwa zadania	Wykonanie na 31.12.2019 r. w zł
1.	<b>Prace interwencyjne</b>	<b>464 543,45</b>
2.	<b>Staże</b>	<b>469 913,29</b>
3.	<b>Szkolenia w tym:</b>	<b>29 514,52</b>
	- koszty szkoleń	8 234,20
	- stypendia szkoleniowe (w tym dotyczące bonu szkoleniowego)	21 280,32
	- koszty badań lekarskich	0,00
	- koszty przejazdu na szkolenie	0,00
4.	<b>Roboty publiczne</b>	<b>57 067,66</b>
5.	<b>Jednorazowo środki na podjęcie działalności gospodarczej</b>	<b>167 428,12</b>
6.	<b>Refundacja kosztów wyposażenia lub doposażenia stanowiska pracy dla skierowanego bezrobotnego</b>	<b>209 781,40</b>
7.	<b>Prace społecznie użyteczne</b>	<b>32 444,40</b>
8.	<b>Koszty studiów podyplomowych w tym:</b>	<b>0,00</b>
	- koszty studiów podyplomowych	0,00
	- stypendia za okres studiów podyplomowych	0,00
9.	<b>Bon na zasiedlenie</b>	<b>65 233,33</b>
10.	<b>Bon szkoleniowy w tym:</b>	<b>59 434,14</b>
	- koszty szkolenia	58 984,14
	- koszty badań lekarskich	0,00
	- ryczałt za przejazd na szkolenie i zakwaterowanie	450,00
11.	<b>Bon stażowy w tym:</b>	<b>0,00</b>
	- ryczałt za dojazd na staż	0,00
	- stypendia stażowe	0,00
	- premia dla pracodawcy	0,00
12.	<b>Bon zatrudnieniowy</b>	<b>0,00</b>
13.	<b>Grant na utworzenie stanowiska pracy w formie telepraca</b>	<b>0,00</b>
14.	<b>Świadczenie aktywizacyjne po przerwie związanej z wychowaniem dziecka</b>	<b>0,00</b>
15.	<b>Refundacja składek na ubezpieczenie społeczne za bezrobotnych do 30 r.ż.</b>	<b>0,00</b>
16.	<b>Dofinansowanie wynagrodzenia za zatrudnienie bezrobotnego w wieku powyżej 50 r.ż.</b>	<b>0,00</b>
17.	<b>Program Aktywizacja i Integracja</b>	<b>0,00</b>
18.	<b>Stypendia z tytułu podjęcia nauki</b>	<b>0,00</b>
<b>RAZEM</b>		<b>1 555 360,31</b>

Wykonanie na 31.12.2019 r. budżetu Programu Regionalnego Mazowsze 2019 rezerwa w układzie zadaniowym:

L.p.	Nazwa zadania	Wykonanie na 31.12.2019 r. w zł
1.	Staże	12 738,09
2.	Prace interwencyjne	87 981,69
3.	Roboty publiczne	14 129,82
4.	Refundacja kosztów wyposażenia lub doposażenia stanowiska pracy dla skierowanego bezrobotnego	42 000,00
<b>RAZEM</b>		<b>156 849,60</b>

Wykonanie na 31.12.2019 r. budżetu Programu Specjalnego „Kierunek-Aktywność 2019” realizowanego w ramach przyznanych środków na algorytm w układzie zadaniowym:

L.p.	Nazwa zadania	Wykonanie na 31.12.2019 r. w zł
1.	Staże	84 541,87
2.	Prace interwencyjne	56 341,40
3.	Szkolenia w tym:	34 845,87
	- koszty szkoleń	22 370,00
	- stypendia szkoleniowe	10 286,46
	- koszty badań lekarskich	1 040,00
	- koszty przejazdu na szkolenie	1 149,41
4.	Roboty publiczne	25 197,50
5.	Zwrot kosztów dojazdu na zajęcia z zakresu poradnictwa zawodowego	711,28
6.	Specyficzne elementy wspierające zatrudnienie w tym:	6 139,90
	- zajęcia grupowe z psychologiem	1 760,00
	- zajęcia grupowe z prawnikiem	880,00
	-teczki portfolio	3 499,90
<b>RAZEM</b>		<b>207 777,82</b>

Wykonanie na 31.12.2019 r. budżetu Programu aktywizacji zawodowej osób bezrobotnych zamieszkujących na wsi w układzie zadaniowym:

L.p.	Nazwa zadania	Wykonanie na 31.12.2019 r. w zł
1.	Stáže	84 787,85
2.	Prace interwencyjne	29 404,56
3.	Bon szkoleniowy w tym:	61 590,32
	- koszty szkoleń	46 750,94
	- stypendia szkoleniowe	14 839,38
	- koszty badań lekarskich	0,00
	- koszty przejazdu na szkolenie	0,00
4.	Refundacja kosztów wyposażenia lub doposażenia stanowiska pracy dla skierowanego bezrobotnego	41 983,61
5.	Jednorazowo środki na podjęcie działalności gospodarczej	21 000,00
<b>RAZEM</b>		<b>238 766,34</b>

Wykonanie na 31.12.2019 r. budżetu Funduszu Pracy z zadań fakultatywnych w układzie zadaniowym

L.p.	Nazwa zadania	Wykonanie na 31.12.2019 r. w zł
1.	Opracowywanie, wydawanie lub rozpowszechnianie informacji o usługach organów zatrudnienia oraz innych partnerów rynku pracy, dla bezrobotnych i poszukujących pracy oraz pracodawców	11 285,32
2.	Koszty związane z organizowaniem partnerstwa lokalnego	0,00
3.	Koszty wezwań, zawiadomień, zakupu lub druku kart rejestracyjnych i innych druków niezbędnych do ustalenia uprawnień o zasiłku i innych świadczeń z tytułu bezrobocia, przekazywania bezrobotnym należnych świadczeń pieniężnych oraz kosztów komunikowania się z pracodawcami, bezrobotnymi, poszukującymi pracy, organami rentowymi oraz urzędami skarbowymi w tym:	71 730,28
	a) materiały i druki	7 815,96
	b) prowizja bankowa od wypłaconych świadczeń	1 603,35
	c) przesyłki pocztowe	59 263,40
	d) usługi telekomunikacyjne	2 976,23
	e) koszty wysyłek	71,34

4.	Opracowywania i rozpowszechniania informacji zawodowych oraz wyposażenia w celu prowadzenia pośrednictwa pracy i poradnictwa zawodowego przez publiczne służby zatrudnienia i Ochotnicze Hufce Pracy	1 050,00
5.	Koszty wprowadzania, rozwijania i eksploatacji systemu teleinformatycznego i technologii cyfrowych w publicznych służbach zatrudnienia oraz Ochotniczych Hufcach Pracy, służących realizacji zadań wynikających z ustawy w tym:	56 933,57
	a) materiały	8 709,59
	b) usługi	47 414,43
	c) opłata za internet	809,55
	d) wydatki inwestycyjne	0,00
6.	Koszty szkolenia i studiów, w tym studiów podyplomowych kadr publicznych służb zatrudnienia i kadr Ochotniczych Hufców Pracy	20 870,56
7.	Koszty szkolenia oraz przejazdów członków rad rynku pracy	9 300,00
8.	Refundacja dodatków do wynagrodzeń	28 992,61
9.	Koszty postępowania sądowego i egzekucyjnego w sprawach nienależnie pobranych świadczeń pieniężnych i innych wypłat z Funduszu Pracy	1 896,66
<b>Razem</b>		<b>202 059,00</b>

Wykonanie na 31.12.2019 r. budżetu w ramach środków przyznanych na realizację zadań z Krajowego Funduszu Szkoleniowego w układzie zadaniowym

L.p.	Nazwa zadania	Wykonanie na 31.12.2019r. w zł
1.	Szkolenia finansowane z Krajowego Funduszu szkoleniowego	273 063,06
<b>RAZEM</b>		<b>273 063,06</b>

Wydatki na zasiłki oraz dodatki aktywizacyjne wypłacone do 31.12.2019 r.

L.p.	Nazwa zadania	Wykonanie na 31.12.2019 r. w zł
1.	Zasiłek podstawowy 100% wraz ze składkami na ubezpieczenia społeczne	2 722 003,33
2.	Zasiłek podwyższony 120% wraz ze składkami na ubezpieczenia społeczne	946 469,00
3.	Zasiłek obniżony 80% wraz ze składkami na ubezpieczenia społeczne	1 810 970,90
4.	Dodatki aktywizacyjne	182 183,50
<b>RAZEM</b>		<b>5 661 626,73</b>

## 6. OBSŁUGA FORMALNA KLIENTÓW

W Powiatowym Urzędzie Pracy w Żurominie wyodrębnioną komórką organizacyjną zajmującą się obsługą osób bezrobotnych z prawem i bez prawa do zasiłku jest Dział Ewidencji i Świadczeń, w której zatrudnionych jest 4 pracowników zajmujących się w szczególności:

- rejestrowaniem zgłaszających się osób bezrobotnych i poszukujących pracy, w tym osób niepełnosprawnych;
- prowadzeniem rejestru osób bezrobotnych i poszukujących pracy;
- rozpatrywaniem wniosków dotyczących przyznania zasiłku lub wysokości przyznanego zasiłku;
- zadaniami z zakresu koordynacji systemów zabezpieczenia społecznego;
- obsługą osób uprawnionych do świadczeń przyznawanych na podstawie ustawy o promocji zatrudnienia i instytucjach rynku pracy;
- wydawaniem decyzji w sprawie przyznania oraz utraty stypendium z tytułu odbywania stażu oraz szkolenia;
- rozpatrywaniem wniosków o odroczenie terminu płatności lub rozłożenie na raty albo o umorzenie nienależnie pobranych świadczeń zgodnie z wymogami art. 76 ust. 7 ustawy z dnia 20 kwietnia 2004 r. o promocji zatrudnienia i instytucjach rynku pracy;
- obsługą dodatków aktywizacyjnych;
- prowadzeniem akt spraw osób bezrobotnych i poszukujących pracy;
- wydawaniem zaświadczeń;
- sporządzaniem informacji statystycznych, informacji o dochodach PIT;
- obsługą programu PŁATNIK (sporządzaniem deklaracji rozliczeniowych, korygujących, raportów przekazywanych do ZUS, dla bezrobotnych z prawem i bez prawa do zasiłku) z uwzględnieniem przekazu elektronicznego do ZUS, a także sporządzaniem odpowiednich sprawozdań w tym zakresie;
- współpracą z pracodawcami, ZUS i innymi instytucjami w sprawach dotyczących wyjaśnień w przedłożonych przez osoby bezrobotne dokumentach;
- prowadzeniem procedury odwoławczej w trybie ustawy z dnia 14 czerwca 1960 r. – Kodeks postępowania administracyjnego.

Obsługa formalna realizowana jest w oparciu o przepisy ustawy z dnia 20 kwietnia 2004 r. o promocji zatrudnienia i instytucjach rynku pracy (t.j. Dz.U. z 2019 r., poz. 1482 ze zm.) oraz ustawy z dnia 14 czerwca 1960 r. – Kodeks postępowania administracyjnego (t.j. Dz.U. z 2018 r., poz. 2096 ze zm. dalej KPA).



Celem Działu jest podnoszenie poziomu obsługi klientów oraz bezpieczeństwa przetwarzania danych osobowych zgodnie z Rozporządzeniem Parlamentu Europejskiego i Rady (UE) 2016/679 z dnia 27 kwietnia 2016 r. w sprawie ochrony osób fizycznych w związku z przetwarzaniem danych osobowych i w sprawie swobodnego przepływu takich danych oraz uchylenia dyrektywy 95/46/WE (ogólne rozporządzenie o ochronie danych) (Dz. Urz. UE L 119 z 4.05.2016 r.) oraz ustawą z dnia 10 maja 2018 r. o ochronie danych osobowych (t.j. Dz.U. z 2019 r., poz. 1781).

W 2019 r. zostało zarejestrowanych **2 561** osób, w tym:

- bezrobotnych z prawem do zasiłku – **742**
- bezrobotnych bez prawa do zasiłku – **1 819**
- poszukujących pracy – **16**
- po pracy za granicą – **88**
- po własnej działalności gospodarczej – **55**

Natomiast wyrejestrowanych zostało **2 637** osób bezrobotnych.

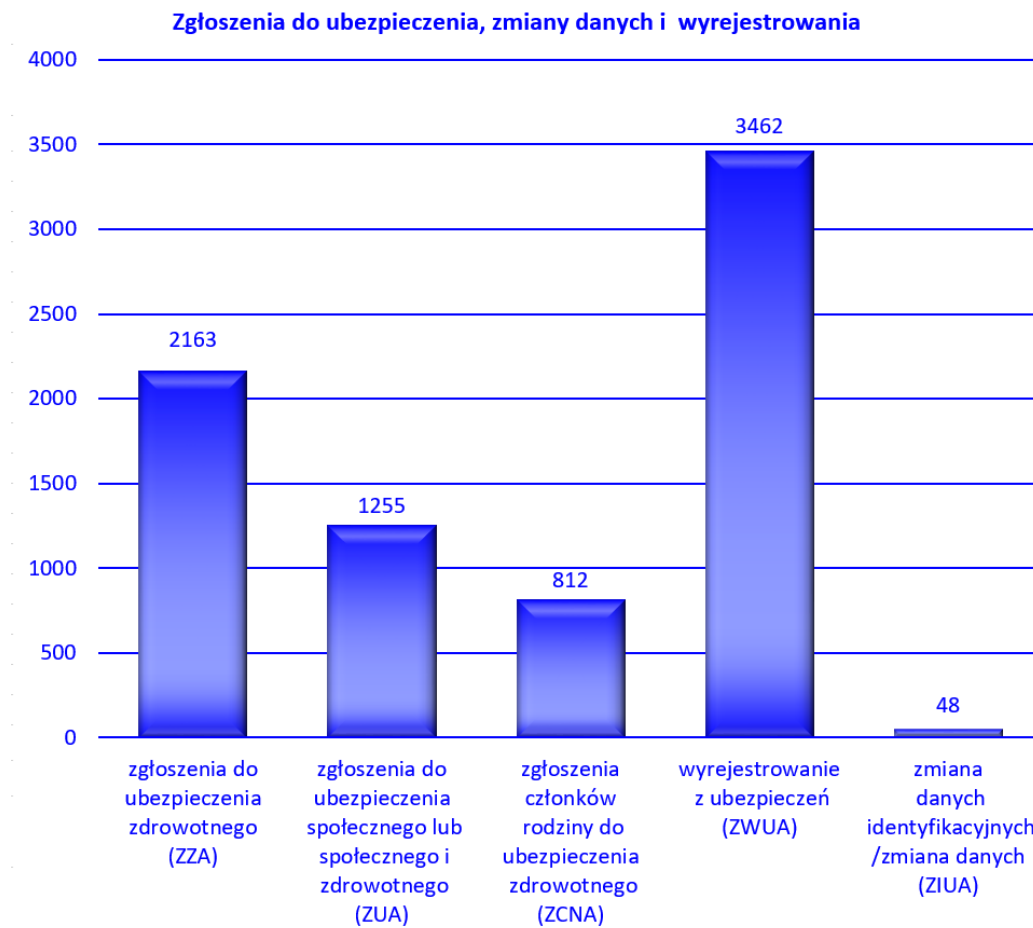
Powiatowy Urząd Pracy w Żurominie w 2019 r.:

- wydał **1 308** informacji o dochodach oraz o pobranych zaliczkach na podatek dochodowy PIT-11;
- udzielił **187** odpowiedzi na pisma i wnioski o udostępnienie danych ze zbioru danych osobowych wpływające do tutejszego Urzędu, w tym: Policja – 138 wniosków, Opieka Społeczna – 21 wniosków, Komornik Sadowy – 13 wniosków oraz inne – 15 pism.

Wydanych zostało **2 732** zaświadczenia, w tym:

- do pomocy społecznej – **1 367**, z czego **715** w Samorządowej Elektronicznej Platformie Informacyjnej (SEPI);
- dla celów służby zdrowia – **74**;
- na wniosek (m.in. do świadczenia przedemerytalnego, dodatku mieszkaniowego – składane w GOPS lub w urzędzie gminy w zależności od gminy) – **142**;
- pozostałe – **1 149**.

W 2019 r. dokonano **7 740** zgłoszeń do ubezpieczeń społecznych i zdrowotnych, zmian danych i wyrejestrowań z ubezpieczeń.



W 2019 r. wydano **6 097** decyzji administracyjnych oraz **31** postanowień w sprawach związanych ze statusem i uprawnieniami osób, do których zastosowanie miały przepisy ustawy o promocji zatrudnienia i instytucjach rynku pracy.

W okresie od 01.01.2019 r. do 31.12.2019 r. wpłynęło 6 odwołań od decyzji administracyjnych. Na podstawie art. 132 ustawy z dnia 14 czerwca 1960 r. – Kodeks postępowania administracyjnego, w trybie samooceny w 2 sprawach decyzje zostały uchylone w całości:

- 1) w zakresie utraty statusu osoby bezrobotnej z powodu podjęcia zatrudnienia – osoba wykazała zaświadczenie lekarskie o niezdolności do pracy;
- 2) w zakresie utraty statusu osoby bezrobotnej z powodu niestawienia się i niepowiadomienia w okresie do 7 dni o uzasadnionej przyczynie tego niestawienia – brak faktu doręczenia wezwania w terminie.

W 4 przypadkach akta spraw zostały przesłane do Mazowieckiego Urzędu Wojewódzkiego w Warszawie Delegatura – Placówka Zamiejscowa w Ciechanowie, co stanowi znikomą ilość zaledwie 0,07% wśród ogółu wydanych decyzji. Organ odwoławczy dokonał następujących rozstrzygnięć:

- 1) uchylono zaskarżona decyzję w całości i przekazano sprawę do ponownego rozpatrzenia przez organ pierwszej instancji art. 138 § 2 KPA w zakresie odmowy przyznania prawa do zasiłku z uwagi na brak analizy przesłanek określonych w art. 71 i 73 ust. 5 ustawy o promocji zatrudnienia i instytucjach rynku pracy;
- 2) utrzymano w mocy decyzję stosownie do art. 138 § 1 pkt 1 KPA w sprawie odmowy przyznania prawa do zasiłku (stan faktyczny sprawy określonej w pkt.1);
- 3) uchylono zaskarżona decyzję w całości oraz orzeczono o przywróceniu statusu osoby bezrobotnej na podstawie art. 138 § 1 pkt 2 KPA – brak doręczenia wyzwania do stawienia się w celu przedstawienia propozycji pracy;
- 4) utrzymano w mocy decyzję stosownie do art. 138 § 1 pkt 1 KPA w sprawie utraty statusu osoby bezrobotnej i prawa do zasiłku z powodu niestawienia się i niepowiadomienia w okresie do 7 dni o uzasadnionej przyczynie tego niestawiennictwa.

W 2019 r. w 31 sprawach zastosowano nadzwyczajny tryb wzruszenia decyzji ostatecznych tj. wznowiono postępowanie administracyjne w oparciu o art. 145 § 1 pkt 5 KPA, gdy wyjdą na jaw istotne dla sprawy nowe okoliczności faktyczne lub nowe dowody istniejące w dniu wydania decyzji, nieznanie organowi, który wydał decyzję. W każdym przypadku sprawy wznawiano z urzędu z powodu:

- 1) zatrudnienia lub wykonywania innej pracy zarobkowej w dniu rejestracji w Urzędzie lub w trakcie posiadania statusu osoby bezrobotnej – 20 spraw;
- 2) niepodjęcie zatrudnienia – 2 sprawy;
- 3) przyznania prawa do renty – 7 spraw;
- 4) prowadzenia działalności gospodarczej – 1 sprawa;
- 5) zatrudnienia u pracodawcy, u którego osoba bezrobotna z prawem do zasiłku była zatrudniona bezpośrednio przed zarejestrowaniem jak bezrobotny (negatywna przesłanka do przyznania dodatku aktywizacyjnego) – 1 sprawa.

W 2019 r. w 4 sprawach zastosowano wzruszenie decyzji administracyjnej, z której nie wynikają prawa strony w trybie art. 154 KPA. Na podstawie art. 155 KPA w 8 sprawach wzruszono decyzje, które przyznawały określone prawa. Za zgodą strony uchylano lub zmieniano decyzje gdzie przemawiał za tym słuszny interes strony lub interes społeczny oraz porządek prawny. Zasada celowości wymaga aby decyzja była zgodna ze stanem faktycznym i prawnym oraz określoną linią postępowania przez organ administracji w sprawach danego rodzaju.

## 7. ORGANIZACJA I ZARZĄDZANIE

W Powiatowym Urzędzie Pracy w Żurominie według stanu na dzień 31.12.2019 r. zatrudnionych było 31 pracowników, w tym 25 kobiet na stanowiskach: pośrednika pracy – 8 osób, w tym 1 osoba realizuje zadania EURES; doradcy zawodowego – 1 osoba; specjaliści do spraw rozwoju zawodowego – 1 osoba; specjaliści do spraw programów – 3 osoby; na innych stanowiskach związanych z obsługą klientów urzędu – 4 osoby.

**Kontrole wewnętrzne.** W roku 2019 łączna liczba wizyt monitorująco – sprawdzających umowy cywilnoprawne zawarte z tutejszym Urzędem w zakresie instrumentów, o których mowa w ustawie o promocji zatrudnienia i instytucjach rynku pracy, przeprowadzonych przez pracowników Powiatowego Urzędu Pracy wyniosła 455:

- wyposażenie lub doposażenie stanowiska pracy – 99 wizyt;
- środki na podjęcie działalności – 114 wizyt;
- umowy o zorganizowanie stażu – 168 wizyt;
- prace interwencyjne – 70 wizyt;
- szkolenia – 4 wizyty.

Ponadto wykonano 26 kontroli umów dotyczących finansowania kształcenia ustawicznego ze środków Krajowego Funduszu Szkoleniowego.

W 2019 r. w Powiatowym Urzędzie Pracy w Żurominie była przeprowadzona 1 kontrola zewnętrzna przez Wojewódzki Urząd Pracy w Warszawie.

Kontrola sprawdzająca projekt nr POWER.01.01.01-14-0033/18 pn. Aktywizacja osób młodych pozostających bez pracy w powiecie żuromińskim (III) realizowany w okresie od 01 stycznia 2018 r. do 31 grudnia 2019 r.

Zakres kontroli obejmował sprawdzenie zgodności realizacji projektu w odniesieniu do założeń wniosku o dofinansowanie projektu, w oparciu o umowę o dofinansowanie projektu. Wizytę monitorującą przeprowadzono w 2 jednostkach, które uzyskały dofinansowanie w ramach w/w projektu. Kontrola została przeprowadzona w dniu 06.11.2019 r. Kontrolujący nie stwierdzili nieprawidłowości i nie wydano zaleceń.

Ponadto w listopadzie 2019 r. na zlecenie Starostwa Powiatowego w Żurominie został przeprowadzony przez jednostkę zewnętrzną audyt bezpieczeństwa informacji w jednostkach organizacyjnych powiatu w tym w Powiatowym Urzędzie Pracy w Żurominie. Dokonano przeglądu procedur związanych z polityką bezpieczeństwa. Audytor stwierdził, że procedury opracowano szczegółowo, jasno i przejrzysto, są pełne, spełniają wymogi RODO.

## **Działalność Powiatowej Rady Rynku Pracy.**

Kompetencje, zakres działania i skład Powiatowej Rady Rynku Pracy określa art. 22 i art. 23 ustawy z dnia 20 kwietnia 2004 r. o promocji zatrudnienia i instytucjach rynku pracy. Organizację i tryb działania Powiatowej Rady Rynku Pracy oraz tryb finansowania kosztów szkoleń członków rad określa rozporządzenie Ministra Pracy i Polityki Społecznej z dnia 14 maja 2014 r. w sprawie rad rynku pracy. Zarządzeniem Nr 7/2019 z dnia 18 lutego 2019 r. Starosta Żuromiński na 4-letnią kadencję powołał nową Powiatową Radę Rynku Pracy w Żurominie. W skład Powiatowe Rady Rynku Pracy wchodzi przedstawiciele terenowych struktur organizacji pracodawców, terenowych struktur organizacji związkowych, społeczno-zawodowych organizacji rolników, w tym izb rolniczych, przedstawiciele samorządu terytorialnego.

W 2019 r. odbyło się 5 posiedzeń Powiatowej Rady Rynku Pracy na których podjęto 23 uchwały.

W ciągu całego roku na posiedzeniach PRRP poruszano następujące tematy:

- Polityka aktywizacji osób bezrobotnych w powiecie żuromińskim w 2019 r. – propozycja podziału środków Funduszu Pracy przyznanych przez MRPiPS w ramach algorytmu oraz propozycja wyboru form aktywizacji, i wydanie opinii w sprawie podziału środków Funduszu Pracy na finansowanie programów na rzecz promocji zatrudnienia, łagodzenia skutków bezrobocia aktywizacji zawodowej oraz innych zadań fakultatywnych.
- Sprawozdanie Dyrektora PUP z działalności Powiatowego Urzędu Pracy w Żurominie za 2018 r., w tym wydatkowania środków Funduszu Pracy i Europejskiego Funduszu Społecznego na realizację programów na rzecz promocji zatrudnienia, łagodzenia skutków bezrobocia i aktywizacji zawodowej oraz na realizację zadań fakultatywnych.
- Propozycje zmian w planie wydatków Funduszu Pracy na programy promocji zatrudnienia, łagodzenia skutków bezrobocia i aktywizacji zawodowej w powiecie przyznanych na 2019 r. przez Ministra Rodziny, Pracy i Polityki Społecznej.
- Rozpatrzenie wniosku o wydanie opinii w sprawie otwarcia kierunku kształcenia zawodowego od 01.09.2020 r. złożonego przez Zespół Szkół Ponadgimnazjalnych w Żurominie.
- Propozycja planu szkoleń grupowych dla osób uprawnionych, przewidzianych do realizacji przez Powiatowy Urząd Pracy w 2019 r. – wydanie opinii w/w zakresie.
- Zaopiniowanie celowości realizacji przez Powiatowy Urząd Pracy w Żurominie programu specjalnego.
- Podjęcie uchwał w sprawie finansowania kształcenia ustawicznego pracowników

i pracodawców w ramach środków Krajowego Funduszu Szkoleniowego - wniosków złożonych przez powiatowe jednostki organizacyjne.

- Podjęcie uchwały w sprawie wniosku złożonego w PUP o umorzenie nienależnie pobranych świadczeń zgodnie z wymogami art. 76 ust. 7 ustawy z dnia 20 kwietnia 2004 r. o promocji zatrudnienia i instytucjach rynku pracy.
- Przedstawienie zbiorczej informacji o pracodawcach i osobach, z którymi Powiatowy Urząd Pracy w Żurominie zawarł umowy w 2018 r.
- Przedstawianie na każdym posiedzeniu PRRP zbiorczej informacji o sytuacji na lokalnym rynku pracy.